

การพัฒนาารูปแบบการบริหารกลุ่มเครือข่ายโรงเรียนประถมศึกษา สังกัดสำนักงานคณะกรรมการการศึกษาขั้นพื้นฐาน

The Development of Management Models of Primary School Network
under the Office of the Basic Education Commission

บุญเลิศ แก้วคำ¹ ธานี เกสทอง¹ สาทร ทรัพย์รวงทอง¹

Boonlert Kaoekham¹, Thane Kesthong² and Sathon Saproungthong³

Received 29 ต.ค 2562 & Retrieved 19 พ.ย 2562

บทคัดย่อ

การวิจัยครั้งนี้มีวัตถุประสงค์ 1. เพื่อวิเคราะห์องค์ประกอบรูปแบบการบริหารกลุ่มเครือข่ายโรงเรียนประถมศึกษา สังกัดสำนักงานคณะกรรมการการศึกษาขั้นพื้นฐาน 2. เพื่อสร้างรูปแบบการบริหารกลุ่มเครือข่ายโรงเรียนประถมศึกษา สังกัดสำนักงานคณะกรรมการการศึกษาขั้นพื้นฐาน และ 3. เพื่อประเมินรูปแบบการบริหารกลุ่มเครือข่ายโรงเรียนประถมศึกษา สังกัดสำนักงานคณะกรรมการการศึกษาขั้นพื้นฐาน มีขั้นตอนการวิจัย 3 ขั้นตอน ดังนี้ ขั้นตอนที่ 1 วิเคราะห์องค์ประกอบการบริหารกลุ่มเครือข่ายโรงเรียนประถมศึกษา โดยศึกษาเอกสารสัมภาษณ์ผู้เชี่ยวชาญ 7 คน เก็บข้อมูลจากกลุ่มตัวอย่าง 303 โรงเรียน จำนวน 606 คน เครื่องมือที่ใช้ คือ แบบสัมภาษณ์ และแบบสอบถาม ที่มีความเที่ยง 0.97 สถิติที่ใช้คือ การศึกษาเนื้อหา ค่าความถี่ ค่าร้อยละ ส่วนเบี่ยงเบนมาตรฐาน และการวิเคราะห์องค์ประกอบเชิงสำรวจ ขั้นตอนที่ 2 สร้างรูปแบบการบริหารกลุ่มเครือข่ายโรงเรียนประถมศึกษา สังกัดสำนักงานคณะกรรมการการศึกษาขั้นพื้นฐาน ตรวจสอบรูปแบบด้วยวิธีการสัมมนาอิงผู้เชี่ยวชาญจำนวน 11 คน เครื่องมือที่ใช้ คือ ร่างรูปแบบการบริหารกลุ่มเครือข่ายโรงเรียนประถมศึกษา สังกัดสำนักงานคณะกรรมการการศึกษาขั้นพื้นฐาน และเอกสารประกอบการสัมมนาอิงผู้เชี่ยวชาญ สถิติที่ใช้ คือ การวิเคราะห์เนื้อหา ขั้นตอนที่ 3 ประเมินรูปแบบการบริหารกลุ่มเครือข่ายโรงเรียนประถมศึกษา สังกัดสำนักงานคณะกรรมการการศึกษาขั้นพื้นฐาน โดยเก็บข้อมูลจากผู้อำนวยการโรงเรียนประถมศึกษา สังกัดสำนักงานคณะกรรมการการศึกษาขั้นพื้นฐาน จำนวน 9 คน เครื่องมือที่ใช้ คือ แบบประเมินรูปแบบและคู่มือการใช้รูปแบบการบริหารกลุ่มเครือข่ายโรงเรียนประถมศึกษา สังกัดสำนักงานคณะกรรมการการศึกษาขั้นพื้นฐาน สถิติที่ใช้ คือ ค่าเฉลี่ย และส่วนเบี่ยงเบนมาตรฐาน

ผลการวิจัย พบว่า 1. องค์ประกอบการบริหารกลุ่มเครือข่ายโรงเรียนประถมศึกษา สังกัดสำนักงานคณะกรรมการการศึกษาขั้นพื้นฐาน มี 5 องค์ประกอบ ได้แก่ (1) กิจกรรมร่วมกันทำ (2) การพัฒนาคุณภาพ (3) การใช้เทคโนโลยี (4) เปิดโอกาสให้สมาชิกมีส่วนร่วม และ (5) ยุทธศาสตร์การพัฒนา 2. รูปแบบการพัฒนาการบริหารกลุ่มเครือข่ายโรงเรียนประถมศึกษา สังกัดสำนักงานคณะกรรมการการศึกษาขั้นพื้นฐาน ประกอบด้วย 3 ส่วน ได้แก่ ส่วนที่ 1 ส่วนนำ ประกอบด้วย แนวคิด หลักการและวัตถุประสงค์ของรูปแบบ ส่วนที่ 2 เนื้อหา และแนวทางดำเนินงาน ส่วนที่ 3 เงื่อนไขความสำเร็จ และ 3. ผลการประเมินคู่มือการใช้รูปแบบการบริหารกลุ่มเครือข่ายโรงเรียนประถม

¹หลักสูตรครุศาสตรดุษฎีบัณฑิต มหาวิทยาลัยราชภัฏนครสวรรค์

อีเมล : Ake_kaoekham@hotmail.com

Doctor of Education Degree in Educational Administration Nakhon Sawan Rajabhat University

ศึกษา สังกัดสำนักงานคณะกรรมการการศึกษาขั้นพื้นฐาน มีความถูกต้อง ความเหมาะสม ความเป็นไปได้และความเป็นประโยชน์ อยู่ในระดับมากที่สุด ข้อค้นพบจากการศึกษา ได้คู่มือและรูปแบบการบริหารกลุ่มเครือข่ายโรงเรียนประถมศึกษา สังกัดสำนักงานคณะกรรมการการศึกษาขั้นพื้นฐาน ที่มีความเหมาะสม สามารถนำไปประยุกต์ใช้ในการบริหารและพัฒนาเครือข่ายโรงเรียนประถมศึกษาให้มีประสิทธิภาพได้

คำสำคัญ: การพัฒนารูปแบบการบริหาร, กลุ่มเครือข่าย, โรงเรียนประถมศึกษา

Abstract

The purposes of this research were 1. to analyze the elements of management models of Primary School Network under the Office of the Basic Education Commission. 2. To create the management models of Primary School Network under the Office of the Basic Education Commission, and 3. to evaluate the management models of Primary School Network under the Office of the Basic Education Commission. The research was conducted with 3 steps as follow; Step 1 Analyze the elements of management models of Primary School Network under the Office of the Basic Education Commission by using documents and interviewing 7 experts. The research data was collected 606 samples from 303 schools. The research instruments were interviewing and questionnaire with validity at 0.97. The statistics used were content analysis, frequency, percentage, standard deviation and exploratory factor analysis. Step 2 Create the management models of Primary School Network under the Office of the Basic Education Commission by examining the models using the expert-based seminar with 11 experts. The research instruments were a draft of the management models of Primary School Network under the Office of the Basic Education Commission and document for expert-based seminar. The statistic was content analysis. Step 3 Evaluate the management models of Primary School Network under the Office of the Basic Education Commission by collecting the data from 9 directors of the Primary Schools under the Office of the Basic Education Commission. The instruments were the models evaluation form and the manual for the management models of Primary School Network under the Office of the Basic Education Commission. The statistics were mean and standard deviation. The research found that 1. The 5 elements of the management models of Primary School Network under the Office of the Basic Education Commission are (1) group activity (2) quality improvement (3) using technology (4) members participation and (5) strategy development. 2. The management models of Primary School Network under the Office of the Basic Education Commission consists of 3 parts; (1) introduction comprises with concepts, principles and models objectives, (2) content and operation guidelines, and (3) conditions for success. 3. The evaluation results of the manual for the management models of Primary School Network under the Office of the Basic Education Commission are accuracy, adequacy, possibility and usefulness, all in high level.

Keywords: The Development of Management Models, Network, Primary School

ความเป็นมา และความสำคัญของปัญหา

ในสังคมปัจจุบันและอนาคตซึ่งเป็นสังคมฐานความรู้ ที่การเรียนรู้ ความรู้ และนวัตกรรมเป็นปัจจัยสำคัญในการพัฒนา ดังนั้นจึงมีความจำเป็นอย่างยิ่งที่จะต้องส่งเสริมและสร้างสภาพการณ์เพื่อการเรียนรู้อย่างต่อเนื่อง พัฒนาคุณภาพ ประสิทธิภาพและขีดความสามารถของคนส่วนใหญ่ในประเทศ โดยยึดหลักการสร้างเครือข่ายและให้ทุกภาคส่วนของสังคม เข้ามามีส่วนร่วมในการกำหนดและตัดสินใจในกิจกรรมทางการศึกษาที่เกี่ยวข้องกับองค์การหรือหน่วยงานของตน การสนับสนุนให้สังคมทุกภาคส่วนและทุกระดับได้พัฒนาเต็มตามศักยภาพและสร้างสภาพแวดล้อมให้เอื้อต่อความสำเร็จ จะทำให้เกิดพลังพัฒนาการศึกษาที่เข้มแข็งอันจะเป็นรากฐานที่มั่นคงในการพัฒนาประเทศอย่างมีเสถียรภาพและยั่งยืนตลอดไป (ประยูร อัครบวร, 2553: 13)

รัฐธรรมนูญแห่งราชอาณาจักรไทย พุทธศักราช 2560 หมวด 5 หน้าที่ของรัฐ กำหนดไว้ว่า รัฐต้องดำเนินการให้ประชาชนได้รับการศึกษาตามความต้องการในระบบต่างๆ รวมทั้งส่งเสริม ให้มีการเรียนรู้ตลอดชีวิต และจัดให้มีการร่วมมือกันระหว่างรัฐ องค์กรปกครองส่วนท้องถิ่น และภาคเอกชน ในการจัดการศึกษาทุกระดับ โดยรัฐมีหน้าที่ดำเนินการ กำกับ ส่งเสริม และสนับสนุนให้การจัดการศึกษา จะต้องดำเนินการเพื่อประโยชน์สาธารณะ ทั้งนี้ตามที่กฎหมายบัญญัติ (รัฐธรรมนูญแห่งราชอาณาจักรไทย พุทธศักราช 2560, 2560: 14-16) อีกทั้ง พระราชบัญญัติการศึกษาแห่งชาติ พ.ศ.2542 และที่แก้ไขเพิ่มเติม(ฉบับที่ 2) พ.ศ.2545 (ฉบับที่ 3) พ.ศ.2553 มาตรา 39 กำหนดให้กระทรวงกระจายอำนาจการบริหารและการจัดการศึกษาทั้งด้านวิชาการ งบประมาณ การบริหารงานบุคคล และการบริหารทั่วไป ไปยังคณะกรรมการ และสำนักงานเขตพื้นที่การศึกษา และสถานศึกษาในเขตพื้นที่การศึกษา ควรมีการรวมพลังในการดำเนินงาน โดยการสร้างเครือข่ายแบบมีส่วนร่วมจัดการศึกษาในโรงเรียนประถมศึกษา กับหน่วยงาน องค์กร และบุคคลทั้งภาครัฐและเอกชน และการรวมกลุ่มสถานศึกษา เพื่อใช้เป็นแนวทางในการเพิ่มประสิทธิภาพ และประสิทธิผล การจัดการศึกษาในโรงเรียนประถมศึกษาเสริมพลังให้เขตพื้นที่การศึกษาและสถานศึกษา สามารถบริหารและจัดการศึกษาได้อย่างกว้างขวาง หลากหลายรูปแบบ มุ่งเน้นให้หน่วยงาน องค์กรและบุคคลดังกล่าว มีส่วนได้เสียกับการตัดสินใจต่างๆ ที่เกิดขึ้นในสถานศึกษาในลักษณะการสร้างฉันทานุมติ จากผู้มีส่วนเกี่ยวข้องหรือผู้เกี่ยวข้องกับสถานศึกษา (สำนักงานคณะกรรมการการศึกษาขั้นพื้นฐาน, 2550: 23)

สำนักงานคณะกรรมการการศึกษาขั้นพื้นฐาน ดำเนินการปฏิรูปการศึกษาตามแนวพระราชบัญญัติการศึกษาแห่งชาติ พ.ศ. 2542 และที่แก้ไขเพิ่มเติม (ฉบับที่ 2) พ.ศ. 2545 มีความมุ่งหมายที่จะจัดการศึกษาเพื่อพัฒนาคนไทยให้เป็นมนุษย์ ที่สมบูรณ์ เป็นคนที่มีความสามารถและอยู่ร่วมกับสังคมอย่างมีความสุข การดำเนินงานตามแนวทางการปฏิรูปการศึกษาให้บรรลุเป้าหมายอย่างมีพลังและมีประสิทธิภาพ จำเป็นต้องยึดเงื่อนไขและหลักการสำคัญของการปฏิรูปการศึกษาของกระทรวงศึกษาธิการ คือ 1. ให้โรงเรียนเป็นศูนย์กลางในการตัดสินใจ (School-Based Decision Making) เป็นแนวคิดที่มุ่งให้โรงเรียนเป็นอิสระในการตัดสินใจด้วยตนเอง โดยยึดประโยชน์ที่จะเกิดกับผู้เรียนเป็นสำคัญ 2. การให้ความร่วมมือ (Collaboration) กำหนดให้บุคคลหลายฝ่ายที่เกี่ยวข้องกับการศึกษาหรือผู้มีส่วนได้ส่วนเสียในการจัดการศึกษา เข้ามามีส่วนร่วมเป็นคณะกรรมการร่วมแสดงความคิดเห็น หรือร่วมกำกับ ดูแล 3. ใช้การกระจายอำนาจ (Decentralization) ในการบริหารจัดการ ได้แก่ การบริหารจัดการศึกษาด้านวิชาการ งบประมาณ การบริหารบุคคล และการบริหารทั่วไป โดยให้คณะกรรมการ สำนักงานเขตพื้นที่การศึกษา และสถานศึกษาเป็นผู้รับผิดชอบ และ 4. ความรับผิดชอบตรวจสอบได้ (Accountability) มีการกำหนดหน้าที่ความรับผิดชอบ และภารกิจของผู้รับผิดชอบ หลักความรับผิดชอบนี้ถือว่าใครได้รับมอบหมายหน้าที่ใดต้องรับผิดชอบงานนั้นให้เกิดผลดีที่สุด และต้องสามารถตรวจสอบความสำเร็จได้เพื่อเป็นหลักประกันคุณภาพการศึกษาให้เกิดขึ้น (พิสิฐ เทพไกลวัล, 2554: 1)

การเปลี่ยนแปลงโครงสร้างการจัดการศึกษา ตามพระราชบัญญัติการศึกษาแห่งชาติ พ.ศ. 2542 ซึ่งเป็นผลประกอบกับกระแสการเปลี่ยนแปลงของสังคมโลก รวมทั้งระบบการศึกษาไทย ที่มีความจำเป็นต้องปรับเปลี่ยนไปให้ทันกับกระแสโลก ทำให้เกิดโครงสร้างของ กระทรวงศึกษาธิการใหม่ เกิดการหลอมรวมกรมต่างๆ ในกระทรวงศึกษาธิการ ทบวงมหาวิทยาลัย และสภาการศึกษา สังกัดสำนักนายกรัฐมนตรี เกิดเป็น 5 องค์ครหลัก ภายใต้สังกัดกระทรวงศึกษาธิการ ในส่วนของการจัดการศึกษาระดับการศึกษาขั้นพื้นฐาน เกิดองค์กรที่รับผิดชอบใหม่ คือ สำนักงานคณะกรรมการการศึกษาขั้นพื้นฐาน เป็นส่วนราชการส่วนกลาง บริหารงานภายใต้คณะกรรมการ โดยการบังคับบัญชาของเลขาธิการคณะกรรมการการศึกษาขั้นพื้นฐาน ขึ้นตรงต่อรัฐมนตรีว่าการกระทรวงศึกษาธิการ ในส่วนพื้นที่ได้เกิดสำนักงานเขตพื้นที่การศึกษา จำนวน 175 แห่ง และต่อมาได้มีการเพิ่มเป็น 183 เขต เมื่อวันที่ 7 กรกฎาคม 2546 ซึ่งเป็นวันที่พระราชบัญญัติ ระเบียบราชการกระทรวงศึกษาธิการ พ.ศ. 2546 มีผลบังคับใช้เป็นการยุบรวมหน่วยงานในภูมิภาค คือ สำนักงานศึกษาธิการจังหวัด/อำเภอ สำนักงานการประถมศึกษาจังหวัด/อำเภอ และสำนักงานสามัญศึกษาจังหวัด และ สถานศึกษาในสังกัด เข้ามาอยู่ในการดูแล ควบคุมกำกับของสำนักงานเขตพื้นที่การศึกษา โดยในแต่ละจังหวัดอาจมี เพียง 1 สำนักงานเขตพื้นที่การศึกษา ไปจนถึงมากที่สุดคือ 7 สำนักงานเขตพื้นที่การศึกษา ตามแนวทางการพัฒนาเขตพื้นที่การศึกษาที่มีบริบทแตกต่างกัน ของสำนักงานคณะกรรมการการศึกษาขั้นพื้นฐาน ได้กำหนดรูปแบบการบริหารกลุ่มเครือข่ายสถานศึกษาให้มีจำนวนสถานศึกษาประมาณ 10-15 โรงเรียน โดยคำนึงถึงการเดินทางคมนาคมจากสถานศึกษาถึงที่ตั้งศูนย์เครือข่ายใช้เวลาประมาณ 30 นาทีให้สถานศึกษาที่มีความพร้อมด้านอุปกรณ์ครุภัณฑ์การสื่อสาร โทรศัพท์ โทรสาร อินเทอร์เน็ต คอมพิวเตอร์ การบริหารงานเครือข่าย วิทยุสื่อสารเป็นที่ตั้งศูนย์เครือข่าย และให้มีภารกิจในการดำเนินการให้เหมาะสมกับบริบทที่สอดคล้องกับความเป็นจริงในด้านงานธุรการ ด้านงานสวัสดิการต่างๆ ด้านการบริหารงานวิชาการ จัดทำและใช้หลักสูตรสถานศึกษา การพัฒนาสื่อและกระบวนการเรียนรู้ การวัดประเมินผลตามหลักสูตร ด้านการส่งเสริมกิจกรรมนักเรียน การวางแผน การรับนักเรียน จัดข้อมูลสารสนเทศทางการศึกษาให้ความช่วยเหลือสถานศึกษาที่ไม่พร้อม และสนับสนุนช่วยเหลือ หรือหมุนเวียนครูสาขาวิชาที่ขาดแคลน จัดหรือจ้างครูหมุนเวียนกรณีครูไม่ครบชั้นเรียน ส่วนต่างๆ เหล่านี้เป็นส่วนหนึ่งในภารกิจที่สำคัญในการบริหารกลุ่มเครือข่าย (กระทรวงศึกษาธิการ, 2547: 40-41)

ด้วยเหตุผลและความเป็นมาดังกล่าว ผู้ศึกษาจึงสนใจที่จะศึกษา การพัฒนารูปแบบการบริหารกลุ่มเครือข่ายโรงเรียนประถมศึกษา สังกัดสำนักงานคณะกรรมการการศึกษาขั้นพื้นฐาน เพื่อที่จะสามารถช่วยในการบริหารจัดการทั้งในส่วนของกลุ่มเครือข่ายโรงเรียน และสำนักงานเขตพื้นที่การศึกษาประถมศึกษา ในการปฏิบัติงานตามภารกิจที่ได้รับการกระจายอำนาจจากกระทรวงศึกษาธิการ และหน่วยงานที่เกี่ยวข้องได้เป็นอย่างดี พร้อมทั้งใช้เป็นข้อมูลในการวางแผนพัฒนาการศึกษาของสำนักงานเขตพื้นที่การศึกษาประถมศึกษา สังกัดสำนักงานคณะกรรมการการศึกษาขั้นพื้นฐานในอนาคตต่อไป

วัตถุประสงค์การวิจัย

1. เพื่อวิเคราะห์องค์ประกอบการบริหารกลุ่มเครือข่ายโรงเรียนประถมศึกษา สังกัดสำนักงานคณะกรรมการการศึกษาขั้นพื้นฐาน
2. เพื่อสร้างรูปแบบการบริหารกลุ่มเครือข่ายโรงเรียนประถมศึกษา สังกัดสำนักงานคณะกรรมการการศึกษาขั้นพื้นฐาน
3. เพื่อประเมินรูปแบบการบริหารกลุ่มเครือข่ายโรงเรียนประถมศึกษา สังกัดสำนักงานคณะกรรมการการศึกษาขั้นพื้นฐาน

ขอบเขตการวิจัย

1. ขอบเขตเนื้อหา คือ รูปแบบ องค์ประกอบของการบริหารกลุ่มเครือข่ายโรงเรียนประถมศึกษา
2. ขอบเขตประชากรและกลุ่มตัวอย่าง ประชากรคือ โรงเรียนประถมศึกษา สำนักงานศึกษาธิการภาค 18 สังกัดสำนักงานคณะกรรมการการศึกษาขั้นพื้นฐาน ในพื้นที่ 4 จังหวัด ได้แก่ จังหวัดกำแพงเพชร จังหวัดนครสวรรค์ จังหวัดพิจิตร และจังหวัดอุทัยธานี รวมจำนวน 7 เขตพื้นที่การศึกษา 126 กลุ่มเครือข่ายโรงเรียน รวมทั้งสิ้น จำนวน 1,437 โรงเรียน กลุ่มตัวอย่าง โรงเรียนประถมศึกษา สังกัดสำนักงานเขตพื้นที่การศึกษาประถมศึกษาานครสวรรค์ เขต 1-3 จำนวน 303 โรงเรียน
3. ขอบเขตพื้นที่ คือ โรงเรียนประถมศึกษา สำนักงานศึกษาธิการภาค 18 สังกัดสำนักงานคณะกรรมการการศึกษาขั้นพื้นฐาน ในพื้นที่ 4 จังหวัด ได้แก่ จังหวัดกำแพงเพชร จังหวัดนครสวรรค์ จังหวัดพิจิตร และจังหวัดอุทัยธานี
4. ขอบเขตระยะเวลาในการศึกษา ระหว่าง เดือน พฤษภาคม 2560 ถึง เดือน เมษายน 2561

วิธีดำเนินการวิจัย

รูปแบบงานวิจัยครั้งนี้ใช้รูปแบบวิจัยแบบผสมผสาน (Mixed Method) กำหนดขั้นตอนดำเนินการวิจัยไว้ 3 ขั้นตอน ได้แก่

ขั้นตอนที่ 1 การวิเคราะห์องค์ประกอบของการบริหารกลุ่มเครือข่ายโรงเรียนประถมศึกษา การวิเคราะห์เนื้อหา (Content Analysis) จากการศึกษาเอกสารและงานวิจัย ที่เกี่ยวข้อง และวิเคราะห์ข้อมูลที่ได้จากการสัมภาษณ์ผู้เชี่ยวชาญ จำนวน 7 คน โดยใช้แบบสัมภาษณ์ และใช้แบบสอบถาม สอบถามผู้อำนวยการโรงเรียน และรองผู้อำนวยการโรงเรียนหรือครูวิชาการ โรงเรียนละ 2 คน จำนวน 303 โรงเรียน รวมจำนวน 606 คน สถิติที่ใช้ คือ ค่าเฉลี่ย ส่วนเบี่ยงเบนมาตรฐาน และการวิเคราะห์องค์ประกอบเชิงสำรวจ (Exploratory Factor Analysis: EFA)

ขั้นตอนที่ 2 การสร้างรูปแบบการบริหารกลุ่มเครือข่ายโรงเรียนประถมศึกษา โดยการสัมภาษณ์ผู้เชี่ยวชาญ จำนวน 11 คน นำผลการวิเคราะห์ขั้นตอนที่ 1 มาสร้างรูปแบบการบริหารกลุ่มเครือข่ายโรงเรียนประถมศึกษา ซึ่งประกอบด้วย 3 ส่วน ได้แก่ ส่วนที่ 1 ส่วนนำ ประกอบด้วย 1) ส่วนนำ ประกอบด้วยแนวคิดและทฤษฎีพื้นฐานของรูปแบบ หลักการพื้นฐานของรูปแบบ และวัตถุประสงค์ของรูปแบบการบริหารกลุ่มเครือข่ายโรงเรียนประถมศึกษา ส่วนที่ 2 เนื้อหา ประกอบด้วย 1. องค์ประกอบของการบริหารกลุ่มเครือข่ายโรงเรียนประถมศึกษา ประกอบด้วย 5 องค์ประกอบ ได้แก่ (1) กิจกรรมที่ร่วมกันทำ (2) การพัฒนาคุณภาพ (3) การใช้เทคโนโลยี (4) เปิดโอกาสให้สมาชิกมีส่วนร่วม และ (5) ยุทธศาสตร์การพัฒนา และ 2. กระบวนการบริหารกลุ่มเครือข่ายโรงเรียนประถมศึกษา มี 4 ขั้นตอน คือ (1) การวางแผน (2) การดำเนินงาน (3) การประเมินผล และ (4) การปรับปรุงแก้ไขพัฒนาอย่างต่อเนื่อง ส่วนที่ 3 เงื่อนไขความสำเร็จของรูปแบบ

ขั้นตอนที่ 3 การประเมินรูปแบบการบริหารกลุ่มเครือข่ายโรงเรียนประถมศึกษา ให้ผู้เชี่ยวชาญกลุ่มเดียวกันกับการสัมภาษณ์ผู้เชี่ยวชาญ ตรวจสอบถูกต้อง ความเหมาะสม ความเป็นไปได้ และความเป็นประโยชน์ โดยใช้แบบประเมินคู่มือการบริหารกลุ่มเครือข่ายโรงเรียนประถมศึกษา สังกัดสำนักงานคณะกรรมการการศึกษาขั้นพื้นฐาน และปรับปรุงตามข้อเสนอแนะ จนได้คู่มือที่สมบูรณ์ ซึ่งประกอบด้วย ที่มาและความสำคัญ วัตถุประสงค์ ความหมายของรูปแบบการบริหารกลุ่มเครือข่ายโรงเรียนประถมศึกษา สังกัดสำนักงานคณะกรรมการการศึกษาขั้นพื้นฐาน ที่มีโครงสร้างรูปแบบการบริหารกลุ่มเครือข่ายโรงเรียนประถมศึกษา ประกอบด้วย 3 ส่วน ได้แก่ ส่วนที่ 1 บทนำ ส่วนที่ 2 เนื้อหา ประกอบด้วย องค์ประกอบและกระบวนการ ส่วนที่ 3 เงื่อนไขความสำเร็จ และให้ผู้อำนวยการโรงเรียนประถมศึกษา จำนวน 9 โรงเรียนสำนักงานเขตพื้นที่การศึกษาประถมศึกษา นครสวรรค์ เขต 1-3 สังกัด

สำนักงานคณะกรรมการการศึกษาขั้นพื้นฐาน ในจังหวัดนครสวรรค์ ได้มาโดยเฉพาะเจาะจง ทำการประเมินรูปแบบและคู่มือการใช้รูปแบบการบริหารกลุ่ม เครือข่ายโรงเรียนประถมศึกษา สังกัดสำนักงานคณะกรรมการการศึกษาขั้นพื้นฐาน วิธีดำเนินการวิจัยสามารถเขียนเป็นแผนภูมิได้ดังภาพ 1

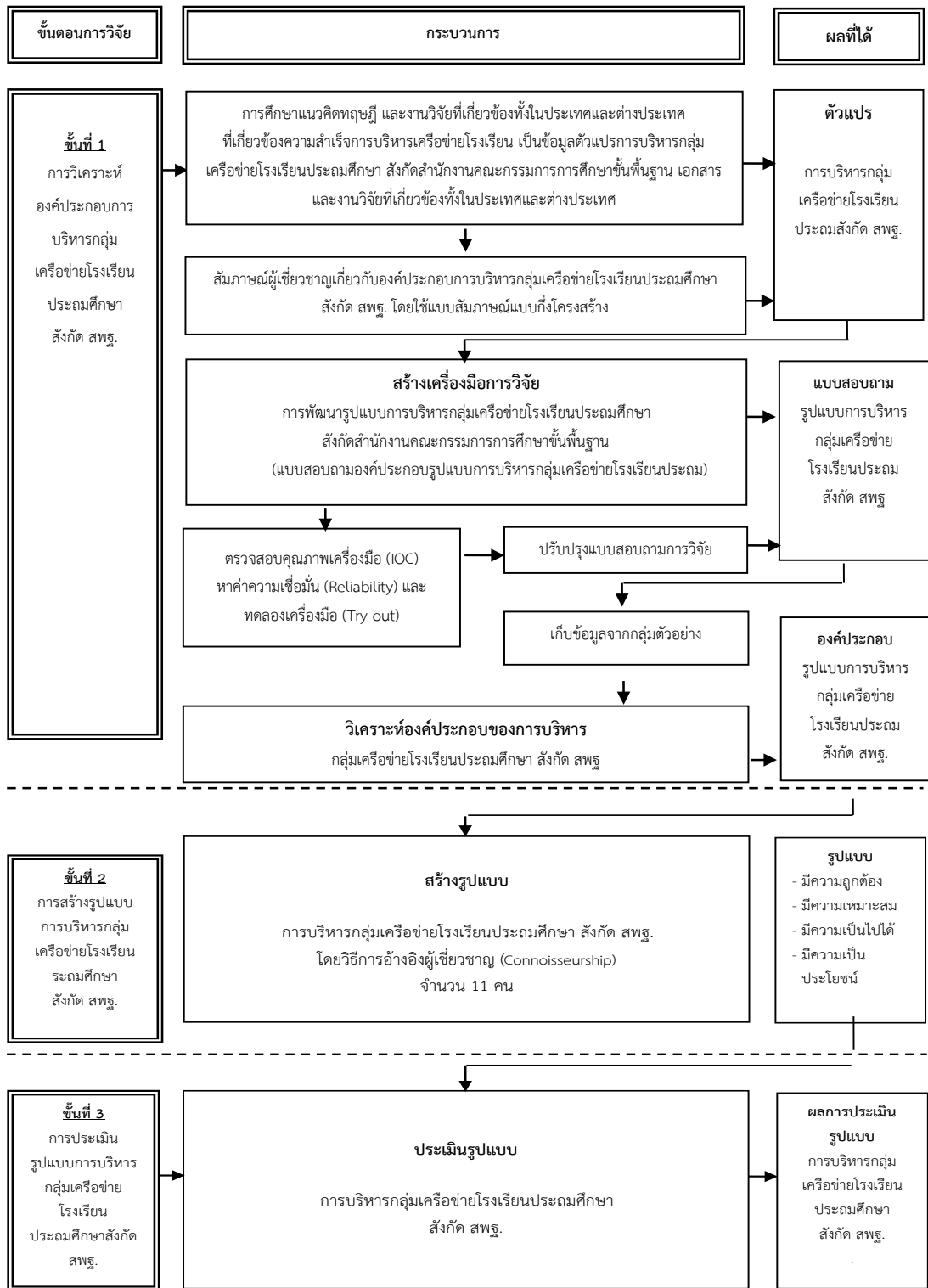
สรุปผลการวิจัย

1. ผลการวิเคราะห์องค์ประกอบรูปแบบการบริหารกลุ่มเครือข่ายโรงเรียนประถมศึกษา สังกัดสำนักงานคณะกรรมการการศึกษาขั้นพื้นฐาน สังกัดสำนักงานคณะกรรมการการศึกษาขั้นพื้นฐาน

1.1 ในภาพรวม ตัวแปรที่ศึกษาเกี่ยวกับองค์ประกอบรูปแบบการบริหารกลุ่มเครือข่ายโรงเรียนประถมศึกษา สังกัดสำนักงานคณะกรรมการการศึกษาขั้นพื้นฐาน อยู่ในระดับมากขึ้นไป โดยภาพรวมอยู่ในระดับมาก (\bar{X}) = 4.13, S.D. = 0.71

1.2 ผลการวิเคราะห์องค์ประกอบรูปแบบการบริหารกลุ่มเครือข่ายโรงเรียนประถมศึกษา สังกัดสำนักงานคณะกรรมการการศึกษาขั้นพื้นฐาน ประกอบด้วย 5 องค์ประกอบ ดังนี้ องค์ประกอบที่ 1 กิจกรรมที่ร่วมกันทำ มีค่า Eigenvalues = 16.436 องค์ประกอบที่ 2 การพัฒนาคุณภาพ มีค่า Eigenvalues = 14.949 องค์ประกอบที่ 3 การใช้เทคโนโลยี มีค่า Eigenvalues = 14.699 องค์ประกอบที่ 4 เปิดโอกาสให้สมาชิกมีส่วนร่วม มีค่า Eigenvalues = 9.268 และองค์ประกอบที่ 5 ยุทธศาสตร์การพัฒนา มีค่า Eigenvalues = 7.299

องค์ประกอบที่ 1 กิจกรรมที่ร่วมกันทำ ประกอบด้วย 20 ตัวแปร ได้แก่ 1. การใช้ระบบประกันคุณภาพภายในเพื่อยกระดับคุณภาพการศึกษา 2. การบริหารและการจัดการอย่างเป็นระบบ โดยใช้หลากหลายวิธี ที่เป็นทั้งศาสตร์และศิลป์ตามบริบทของสถานศึกษา 3. การมีภาวะผู้นำในการสร้างวัฒนธรรมองค์กรในการสร้างความสัมพันธ์ที่ดีทั้งภายในและภายนอกสถานศึกษา 4. การให้ผู้นมีส่วนเกี่ยวข้องมีส่วนร่วมกำหนดเป้าหมายด้านคุณภาพและเกณฑ์การวัดคุณภาพอย่างมีระบบ 5. การบริหารโดยใช้โรงเรียนเป็นฐานเป็นกลยุทธ์ที่เป็นแนวทางหนึ่งในการบริหารกลุ่มเครือข่ายโรงเรียน 6. การมีส่วนร่วมในการควบคุม การตรวจสอบ กำกับ ดูแลติดตามงาน และประเมินผลการใช้จ่ายงบประมาณอย่างต่อเนื่อง 7. การเป็นผู้มีความสามารถประสานความร่วมมือในการบริหารกลุ่มเครือข่ายโรงเรียน เพื่อความสำเร็จขององค์กร 8. การให้ครู บุคลากรและผู้มีส่วนเกี่ยวข้องภายในกลุ่มเครือข่ายโรงเรียนมีส่วนร่วมในการจัดการศึกษา 9. การส่งเสริมให้ครูในกลุ่มเครือข่ายโรงเรียนทำวิจัยในชั้นเรียน 10. การบริหารงานที่ใช้ คน (Man) เงิน (Money) วัสดุสิ่งของ (Material) และการจัดการ (Management) อย่างเหมาะสม 11. การประชุมชี้แจงให้ครูและผู้บริหารสถานศึกษาทราบวัตถุประสงค์ของแผน ขั้นตอนการดำเนินงาน และผู้รับผิดชอบในการปฏิบัติงาน 12. การจัดกลุ่มเครือข่ายโรงเรียนตามสภาพที่ตั้งภูมิศาสตร์ ที่อยู่ใกล้เคียงกันและสอดคล้องกับเขตพื้นที่การปกครอง แต่ละกลุ่มเครือข่ายโรงเรียน มีจำนวน 7 – 15 โรงเรียน 13. การเชื่อมโยงระหว่างโรงเรียนในเครือข่ายและระหว่างเครือข่ายไปสู่จุดหมายที่เห็นพ้องต้องกัน และร่วมรับประโยชน์ซึ่งกันและกัน 14. การส่งเสริมให้ครูและบุคลากรทางการศึกษาในกลุ่มเครือข่ายโรงเรียนสร้างสรรค์นวัตกรรม ในการขับเคลื่อนการศึกษา 15. การรวมกลุ่มเครือข่ายโรงเรียนเป็นการส่งเสริมให้การบริหารจัดการการศึกษามีความคล่องตัว สะดวก รวดเร็วและมีประสิทธิภาพ 16. การให้บุคลากรในกลุ่มเครือข่ายโรงเรียนได้มีการเรียนรู้ตรงกับความจำเป็นและความต้องการของตนเอง 17. การสร้างเครือข่ายความร่วมมือกับผู้นมีส่วนเกี่ยวข้องให้มีส่วนร่วมรับผิดชอบต่อผลการจัดการศึกษา 18. การกำกับ ติดตาม ตรวจสอบ ประเมินที่เป็นระบบ ก่อนดำเนินการ ระหว่างดำเนินการ และหลังดำเนินการ โดยมีคณะกรรมการประเมินและรายงานผลการประเมิน 19. การมีมนุษยสัมพันธ์ที่ดีในภาค กำกับ ติดตามในการบริหารกลุ่มเครือข่ายโรงเรียน และ 20. การมีส่วนร่วมภายในกลุ่มเครือข่ายโรงเรียนเพื่อการแก้ปัญหาปรับปรุงและพัฒนางาน



ภาพที่ 1

องค์ประกอบที่ 2 การพัฒนาคุณภาพ ประกอบด้วย 18 ตัวแปร ได้แก่ 1. การจัดการเรียน การสอน ที่สอดคล้องกับคุณลักษณะและความต้องการของโรงเรียนที่ยึดโยงกับบริบทของชุมชนและท้องถิ่น 2. การพัฒนาคุณภาพผู้เรียนให้มีความพร้อมในการศึกษาต่อการศึกษาหรือการทำงาน 3. การพัฒนาคุณภาพของผู้เรียนมีความสามารถในการอ่าน การเขียน การสื่อสารและการคิดคำนวณตามเกณฑ์ของแต่ละระดับชั้น 4. การปรับปรุงและพัฒนาการเรียนการสอนให้ได้ผลดีมีประสิทธิภาพสูงสุด ผู้บริหารควรเป็นผู้นำในด้านวิชาการอันดับแรก 5. การพัฒนาคุณภาพของผู้เรียนมีความสามารถในการวิเคราะห์และคิดอย่างวิจารณ์ญาณ อภิปราย แลกเปลี่ยนความคิดเห็น และแก้ปัญหา 6. การจัดกิจกรรมให้นักเรียน เรียนรู้จากการคิด ได้ปฏิบัติจริง 7. การวางแผนดำเนินงานพัฒนาวิชาการที่เน้นคุณภาพของผู้เรียนรอบด้าน 8. การพัฒนาผู้เรียนให้มีคุณลักษณะที่พึงประสงค์และค่านิยมที่ดีตามสถานศึกษาที่กำหนดโดยไม่ขัดกับกฎหมายและวัฒนธรรมของสังคม 9. การพัฒนาผู้เรียน ให้มีสุขภาพทางร่างกาย มีลักษณะจิตสังคมมีความภูมิใจในท้องถิ่น และความเป็นไทย 10. การจัดกระบวนการเรียนการสอนที่ยึดผู้เรียนเป็นสำคัญที่สร้างโอกาสให้ผู้เรียนทุกคนมีส่วนร่วม 11. การพัฒนาผลสัมฤทธิ์ทางวิชาการของผู้เรียนให้มีความก้าวหน้าทางการเรียนตามหลักสูตร 12. การพัฒนาและบริหารหลักสูตรของสถานศึกษาให้ทันสมัยสอดคล้องกับท้องถิ่นและนโยบายจากส่วนกลาง 13. การพัฒนาผลสัมฤทธิ์ทางการเรียนและการพัฒนาคุณภาพจากผลการสอบวัดระดับชาติ 14. ส่งเสริมให้มีการวัดและประเมินผลการเรียนรู้ของผู้เรียนด้วยวิธีที่หลากหลายตามสภาพจริง สอดคล้องกับมาตรฐานการเรียนรู้และธรรมชาติวิชา 15. การจัดกิจกรรมการเรียนรู้ตามหลักปรัชญาของเศรษฐกิจพอเพียง 16. การแลกเปลี่ยนประสบการณ์ ความรู้ วิทยากร ทรัพยากร และแหล่งเรียนรู้ ระหว่างกลุ่มเครือข่ายโรงเรียน 17. การพัฒนาสื่อ แหล่งเรียนรู้ จัดเตรียมห้องปฏิบัติการให้อยู่ในสภาพดี และ 18. การยกระดับคุณภาพผลสัมฤทธิ์ผู้เรียน โดยให้บุคลากรได้ ร่วมคิด ร่วมวางแผน ร่วมดำเนินการ และรับผิดชอบร่วมกัน

องค์ประกอบที่ 3 การใช้เทคโนโลยี ประกอบด้วย 23 ตัวแปร ได้แก่ 1. การพัฒนาผู้เรียนให้มีทักษะการใช้นวัตกรรม เทคโนโลยีสารสนเทศเพื่อการศึกษาและการคิดแก้ปัญหาให้มีทักษะชีวิต 2. การส่งเสริมให้มีมาตรฐานการศึกษาของสถานศึกษา มีระบบข้อมูลพื้นฐานด้านปัจจัย ด้านกระบวนการและด้านผลผลิต 3. การส่งเสริมพัฒนาตนเองของครู เพื่อการพัฒนาผู้เรียนให้มีคุณภาพและปริมาณ โดยมีรางวัล แก่ครูเพื่อการทำงาน 4. การวางแผนและการจัดสภาพแวดล้อมทางกายภาพและสังคมที่เอื้อต่อการจัดการเรียนรู้ 5. การสร้างเครือข่าย ให้มีการแลกเปลี่ยนข้อมูล ข่าวสาร และประสานความร่วมมือในการดำเนินกิจกรรมด้วยความสมัครใจ 6. การระดมทรัพยากร จากแหล่งต่าง ๆ มาใช้ในการจัดการศึกษา 7. การพัฒนาคุณภาพการศึกษาที่มีความยืดหยุ่นตามเงื่อนไขที่เหมาะสม เพื่อให้มีความคล่องตัวในการพัฒนาและดำเนินการตามยุทธศาสตร์ 8. การจัดทำเครื่องมือ เครื่องใช้ อุปกรณ์อำนวยความสะดวกที่เอื้อต่อการดำเนินงานของโรงเรียน 9. การให้นักเรียนใช้เทคโนโลยี ในการศึกษาค้นคว้าและจัดทำโครงการ 10. การทำจัดเว็บไซต์ เครือข่ายโรงเรียนแลกเปลี่ยนเรียนรู้ 11. การบริหารระบบกลุ่มคุณภาพวงจรเต็มมี 4 ขั้นตอน 13. การจัดระบบดูแลช่วยเหลือนักเรียน จัดทำข้อมูลรายบุคคลของนักเรียน เพื่อใช้ในการช่วยเหลือและพัฒนาผู้เรียน 14. การจัดหาสื่อคอมพิวเตอร์เป็นเครื่องมือสื่อสารที่สามารถส่งข่าวได้อย่างรวดเร็วทุกรูปแบบ 15. การวางแผนและการจัดข้อมูลสารสนเทศอย่างเป็นระบบด้วยเทคโนโลยีที่ทันสมัย 16. การจัดการศึกษาที่มีเอกภาพ ด้านนโยบายและมีความหลากหลายในการปฏิบัติภายในกลุ่มเครือข่ายโรงเรียน 17. การยอมรับฟังความคิดเห็นของผู้ปฏิบัติงานเพื่อนำมาปรับปรุงพัฒนางานให้มีคุณภาพและมาตรฐานการศึกษา 18. การดำเนินงานให้เป็นอย่างถูกต้อง โดยยึดตามระเบียบ กฎ กติกา และข้อบังคับ ของทางราชการ 19. การนำผลประเมินตนเองของสถานศึกษา กับหน่วยงานต้นสังกัดและผลประเมินภายนอก (สมศ.) ไปใช้ปรับปรุงคุณภาพการศึกษา 20. การนำผลประเมินตนเองของสถานศึกษา กับหน่วยงานต้นสังกัดและผลประเมินภายนอก (สมศ.) ไปใช้ปรับปรุงคุณภาพการศึกษา 21. การใช้นวัตกรรมที่เป็นระบบขั้นตอนการทำงานที่ชัดเจนจะช่วยเพิ่มประสิทธิภาพการทำงาน 22. การใช้กระบวนการวิจัย

ในการรวบรวมข้อมูลมาใช้เป็นฐานในการวางแผนพัฒนาคุณภาพสถานศึกษา และ 23. การใช้เทคโนโลยีที่ทันสมัยสร้างกลุ่มสื่อสังคม (Social media) มาใช้ในการบริหารจัดการศึกษาของกลุ่มเครือข่ายโรงเรียน

องค์ประกอบที่ 4 เปิดโอกาสให้สมาชิกมีส่วนร่วม ประกอบด้วย 9 ตัวแปร ได้แก่ 1. การร่วมกับผู้มีส่วนเกี่ยวข้องวางแผนพัฒนาระบบประกันคุณภาพภายในสถานศึกษา 2. การบริหารและการจัดการเชิงระบบ โดยทุกฝ่ายมีส่วนร่วม ยึดหลักการมาภิบาลและแนวคิดหลักปรัชญาของเศรษฐกิจพอเพียง 3. การดำเนินการระบบประกันคุณภาพภายใน เน้นการมีส่วนร่วมโดยรูปแบบคณะกรรมการสร้างวัฒนธรรมการประกันคุณภาพภายใน 4. การให้ความร่วมมือของครูและบุคลากรทางการศึกษาในการทำกิจกรรมจิตอาสาเพื่อพัฒนาชุมชน 5. การบริหารจัดการเปิดโอกาสให้ครูและบุคลากรทางการศึกษาเข้ามามีส่วนร่วมกันดำเนินการ 6. การบริหารจัดการใช้หลักการบริหารแบบมีส่วนร่วมในรูปคณะกรรมการโรงเรียน เพื่อให้นักเรียนมีผลสัมฤทธิ์ที่ดีที่สุด 7. การดำเนินการนิเทศ กำกับติดตาม ประเมินผลการดำเนินงานและจัดทำรายงานผลการจัดการศึกษา 8. การประสานความร่วมมือทางวิชาการ กิจกรรม การระดมทุนทรัพยากรสนับสนุนหน่วยงานต้นสังกัด และ 9. การสร้างความรู้สึกผูกพันและร่วมรับผิดชอบต่อสิ่งที่ได้ร่วมกันตัดสินใจ

องค์ประกอบที่ 5 ยุทธศาสตร์การพัฒนา ประกอบด้วย 5 ตัวแปร ได้แก่ 1. การประชุมระดมความคิด เพื่อกำหนดนโยบาย เป้าหมาย วิสัยทัศน์และพันธกิจ ที่สอดคล้องกับสภาพปัจจุบัน ปัญหาและความต้องการ 2. การสร้างแรงจูงใจให้ครูมุ่งมั่นในการปฏิบัติงานเพื่อบรรลุเป้าหมายขององค์กร 3. การบริหารงานที่มีความตั้งใจ มีความมุ่งมั่น มีหลักการบริหารมีวิสัยทัศน์ที่ดี ที่สามารถเป็นต้นแบบอย่างที่ดีในการทำงาน 4. การให้สถานศึกษามีอำนาจหน้าที่ มีความรับผิดชอบ ความเป็นอิสระและมีความคล่องตัวในการตัดสินใจในการบริหารจัดการ และ 5. การกระจายอำนาจไปให้ผู้มีส่วนเกี่ยวข้องได้มีส่วนร่วมในการจัดการศึกษาอย่างแท้จริง

2. รูปแบบการพัฒนาการบริหารกลุ่มเครือข่ายโรงเรียนประถมศึกษา สังกัดสำนักงานคณะกรรมการการศึกษาขั้นพื้นฐาน ประกอบด้วย 3 ส่วน ได้แก่ ส่วนที่ 1 ส่วนนำ ประกอบด้วย แนวคิด หลักการและวัตถุประสงค์ของรูปแบบ ส่วนที่ 2 เนื้อหา และแนวทางดำเนินงานและกระบวนการบริหารกลุ่มเครือข่ายโรงเรียนประถมศึกษามี 4 ขั้นตอนคือ 1. การวางแผน P (Plan) 2. การดำเนินงาน D (Do) 3. การประเมินผล C (Check) และ 4. การปรับปรุงแก้ไขและพัฒนาอย่างต่อเนื่อง A (Act) และ ส่วนที่ 3 เื่อนไขความสำเร็จของการนำรูปแบบไปใช้รูปแบบการบริหารกลุ่มเครือข่ายโรงเรียนประถมศึกษาให้เกิดประสิทธิภาพ

3. ผลการประเมินรูปแบบการบริหารกลุ่มเครือข่ายโรงเรียนประถมศึกษา สังกัดสำนักงานคณะกรรมการการศึกษาขั้นพื้นฐาน

3.1 ผลการประเมินรูปแบบการบริหารกลุ่มเครือข่ายโรงเรียนประถมศึกษา สังกัดสำนักงานคณะกรรมการการศึกษาขั้นพื้นฐาน โดยภาพรวมอยู่ในระดับมาก ($\bar{x} = 4.49, S.D. = .46$)

3.2 ผลการประเมินรูปแบบและคู่มือการใช้รูปแบบการบริหารกลุ่มเครือข่ายโรงเรียนประถมศึกษา สังกัดสำนักงานคณะกรรมการการศึกษาขั้นพื้นฐาน รายการประเมินที่มีค่าเฉลี่ยสูงสุด คือ บทบาทของผู้บริหารและผู้มีส่วนเกี่ยวข้องกับการบริหารกลุ่มเครือข่ายโรงเรียน และคู่มือการใช้รูปแบบการบริหารกลุ่มเครือข่ายโรงเรียนประถมศึกษา สังกัดสำนักงานคณะกรรมการการศึกษาขั้นพื้นฐาน คือนวัตกรรมใหม่ในวงการการศึกษาที่ก่อประโยชน์โดยการมุ่งเน้นให้เกิดความร่วมมือสร้างคุณภาพการศึกษาให้สูงขึ้น อยู่ในระดับมากที่สุด ($\bar{x} = 4.89, S.D. = .33$) รายการประเมินที่มีค่าเฉลี่ยต่ำที่สุดคือ การกำกับ ติดตาม ตรวจสอบ การประเมินผล ($\bar{x} = 4.33, S.D. = .50$)

อภิปรายผลการวิจัย

การอภิปรายผล สามารถอภิปรายได้ 2 ประเด็น ดังนี้คือ การวิเคราะห์องค์ประกอบการบริหารกลุ่มเครือข่ายโรงเรียนประถมศึกษา สังกัดสำนักงานคณะกรรมการการศึกษาขั้นพื้นฐาน และการสร้างและการประเมินรูปแบบการบริหารกลุ่มเครือข่ายโรงเรียนประถมศึกษา สังกัดสำนักงานคณะกรรมการการศึกษาขั้นพื้นฐาน

1. การวิเคราะห์องค์ประกอบการบริหารกลุ่มเครือข่ายโรงเรียนประถมศึกษา สังกัดสำนักงานคณะกรรมการการศึกษาขั้นพื้นฐาน ผลที่ได้จากการวิจัยพบว่า องค์ประกอบการบริหารกลุ่มเครือข่ายโรงเรียนประถมศึกษา สังกัดสำนักงานคณะกรรมการการศึกษาขั้นพื้นฐาน ประกอบด้วย 5 องค์ประกอบ ได้แก่ 1. กิจกรรมที่ร่วมกันทำ 2. การพัฒนาคุณภาพ 3. การใช้เทคโนโลยี 4. เปิดโอกาสให้สมาชิกมีส่วนร่วม และ 5. ยุทธศาสตร์การพัฒนา ทั้งนี้ อาจเป็นเพราะว่าในสภาพปัจจุบันมีความเปลี่ยนแปลงโครงสร้างการจัดการศึกษา ซึ่งเป็นผลประกอบกับกระแสการเปลี่ยนแปลงของสังคมโลก รวมทั้งระบบการศึกษาไทย ที่มีความจำเป็นต้องปรับเปลี่ยนไปให้ทันกับกระแสโลก ทำให้เกิดโครงสร้างของกระทรวงศึกษาธิการใหม่ เพื่อยกระดับมาตรฐานการศึกษาไปสู่ผู้เรียนที่มีคุณภาพ ตอบสนองความต้องการและความพึงพอใจของผู้มีส่วนเกี่ยวข้อง จึงได้สร้างรูปแบบการบริหารกลุ่มเครือข่ายโรงเรียนประถมศึกษา ที่ต้องดำเนินการตามแนวการพัฒนาใน 5 องค์ประกอบ ซึ่งครอบคลุมภารกิจสำคัญของการกระจายอำนาจ การบริหารจัดการ งานวิชาการ งานการเงินงบประมาณ งานบุคลากร งานบริหารทั่วไป และระบบเครือข่ายการประกันคุณภาพภายใน โดยมีเป้าหมายเพื่อพัฒนาให้มีคุณภาพผู้เรียนเป็นสำคัญ สอดคล้องกับแนวคิดของ Riley (1997) เสนอแนวคิดว่าการรวมพลังมีลักษณะธรรมชาติแบบเดียวกับเครือข่าย (Networks) และโรงเรียนควรดำเนินการรวมพลังโดยการสร้างเครือข่าย ความสำเร็จของเครือข่ายและการรวมพลังขึ้นอยู่กับความไว้วางใจ ความเป็นปึกแผ่น ความซื่อสัตย์ และความไม่เห็นแก่ตัว นอกเหนือจากการกระจายอำนาจการบริหารแล้ว ผลจากการบริหารงานโดยเครือข่ายทำให้เกิดความเป็นธรรม (Equity) มีการดำเนินงาน ด้วยความรับผิดชอบที่ตรวจสอบได้ (Accountability) ความโปร่งใส (Transparency) และการรวมพลังทำงาน (Collaboration) ในการจัดการศึกษา และสอดคล้องกับงานวิจัยของ ธนวิชัย แก่นท้าว (2560) ที่ผลการวิจัยพบว่า ต้องมีระบบบริหารงานให้เป็นไปตามพระราชบัญญัติการศึกษาแห่งชาติ พ.ศ. 2542 แก้ไขเพิ่มเติม (ฉบับที่ 2) พ.ศ. 2545 และ (ฉบับที่ 3) พ.ศ. 2553 ที่ให้กระทรวงกระจายอำนาจจากส่วนกลางไปยังเขตพื้นที่การศึกษาและโรงเรียนทั้งหมดจำแนกเป็น 4 ด้านคือ การบริหารงานวิชาการ การบริหารงบประมาณ การบริหารงานบุคคล และการบริหารงาน และในการดำเนินงานแต่ละองค์ประกอบต้องผ่านกระบวนการบริหารคุณภาพ (PDCA) สอดคล้องกับงานวิจัยของ ศิริพร ต้นตียมมาศ (2550) ที่ได้ศึกษารูปแบบการบริหารเครือข่ายโรงเรียนแบบมีส่วนร่วมที่มีประสิทธิภาพ สังกัดกรุงเทพมหานคร ผลการวิจัยพบว่า องค์ประกอบของการบริหารเครือข่ายโรงเรียนแบบมีส่วนร่วมที่มีประสิทธิภาพ สังกัดกรุงเทพมหานคร ประกอบด้วย 8 องค์ประกอบ คือ 1) กิจกรรมที่ร่วมกันทำ 2) การใช้เทคโนโลยี 3) ทักษะภาวะผู้นำ 4) เปิดโอกาสให้สมาชิกมีส่วนร่วม 5) การติดต่อสื่อสาร 7) องค์กร (เครือข่ายโรงเรียน) แบบมีส่วนร่วม และ 8) บรรยากาศมีส่วนร่วม และยังสอดคล้องกับงานวิจัย ของ จิรภัทร มหาวงค์ วิทยา จันทรศิลา และทำรงลักษณ์ เอื้อนครินทร์ (2559) ที่ได้ศึกษารูปแบบการบริหารเครือข่ายความร่วมมือทางวิชาการของโรงเรียน อีกทั้งยังสอดคล้องกับงานวิจัยของ จำนงค์ แจ่มจันทรวงษ์ (2553) ที่พบว่า การพัฒนารูปแบบการบริหารระบบเครือข่ายเพื่อส่งเสริมคุณภาพในสถานศึกษาขั้นพื้นฐาน ที่พัฒนาขึ้นคือ ได้รูปแบบเครือข่ายปฏิสัมพันธ์เชิงยุทธศาสตร์ องค์ประกอบสำคัญ 3 ส่วน 1) เครือข่ายประกอบด้วยหน่วยงานทางการศึกษา 2) การบริหารเครือข่ายประกอบด้วย การวิเคราะห์ยุทธศาสตร์ การจัดทำแผนยุทธศาสตร์ การนำแผนยุทธศาสตร์สู่การปฏิบัติ การควบคุมการประเมินยุทธศาสตร์ โควควบคุมภารกิจบริหารงาน 4 ด้าน โดยการบริหารสถานศึกษาของผู้บริหารสถานศึกษาที่มีภาวะผู้นำการเปลี่ยนแปลง และมีการจัดโครงสร้างองค์กรเป็นไปตามสำนักงานคณะกรรมการการศึกษาขั้นพื้นฐานกำหนด และ 3) ด้านคุณภาพการศึกษาโดย

องค์รวมได้แก่ คุณภาพสถานศึกษา คุณภาพนักเรียนและคุณภาพสังคม ที่ต้องได้รับการพัฒนาอย่างต่อเนื่อง โดยความร่วมมือของทุกภาคส่วน

2. การสร้างรูปแบบและการประเมินรูปแบบการบริหารกลุ่มเครือข่ายโรงเรียนประถมศึกษา สังกัดสำนักงานคณะกรรมการการศึกษาขั้นพื้นฐาน พบว่ามีความเหมาะสม และผลการประเมินคู่มือการใช้รูปแบบการบริหารกลุ่มเครือข่ายโรงเรียน อยู่ในระดับมากที่สุด ทั้งนี้เป็นเพราะอาจเป็นเพราะ ในการสร้างรูปแบบการบริหารกลุ่มเครือข่ายโรงเรียนประถมศึกษา สังกัดสำนักงานคณะกรรมการการศึกษาขั้นพื้นฐาน ได้มาจากการศึกษาข้อมูลตัวแปรที่พัฒนามาจากแนวคิด ทฤษฎี เอกสารที่เกี่ยวข้อง และข้อมูลการสัมภาษณ์ผู้เชี่ยวชาญ และสอบถามจากผู้ที่เกี่ยวข้องที่ดำเนินงานและประสบกับปัญหาที่แท้จริงในการดำเนินงาน ซึ่งตรวจสอบด้วยวิธีการสัมภาษณ์ผู้เชี่ยวชาญ ซึ่งสอดคล้องกับแนวคิดของ Keeves (1988: 560) ที่กล่าวว่า คุณลักษณะของรูปแบบที่ดี ประกอบด้วย ลักษณะสำคัญ เช่น รูปแบบควรประกอบขึ้นด้วยความสัมพันธ์อย่างมีโครงสร้างของตัวแปร และรูปแบบที่ดีใช้เป็นแนวทางในการพยากรณ์ผลที่จะเกิดขึ้นจากการใช้รูปแบบได้ โดยใช้การสังเกตหาข้อสนับสนุนและตรวจสอบข้อมูลเชิงประจักษ์ได้ ซึ่งสอดคล้องกับแนวความคิดของ วาโร เฟ็งส์วีสดี (2553) ได้กล่าวว่า การพัฒนารูปแบบมี 2 ขั้นตอน ได้แก่ การสร้างหรือพัฒนารูปแบบ 2) การตรวจสอบความเที่ยงตรงของรูปแบบและการประเมินรูปแบบว่า ถูกต้อง น่าเชื่อถือ และได้สาระครอบคลุมครบถ้วนตามความต้องการอย่างแท้จริง การตรวจสอบและการประเมินรูปแบบการบริหารกลุ่มเครือข่ายโรงเรียนประถมศึกษา พบว่า มีความถูกต้อง มีความเหมาะสม มีความเป็นไปได้ และมีความเป็นประโยชน์ อยู่ในระดับมากที่สุด ทั้งนี้ได้เพราะ กระบวนการประเมินรูปแบบได้ดำเนินการตามขั้นตอนของการประเมินรูปแบบอย่างเป็นระบบ ซึ่งสอดคล้องกับแนวคิดของ พาที เกศธนากร (2554) ที่ได้ให้แนวคิดในเรื่องการวิพากษ์วิจารณ์ไว้ว่า การวิพากษ์วิจารณ์จะช่วยอธิบายวัตถุประสงค์และกระบวนการที่เป็นเชิงคุณภาพซึ่งสัมพันธ์ระหว่างสาระและรูปแบบของเรื่องใดเรื่องหนึ่ง อีกทั้ง การวิพากษ์วิจารณ์เป็นเรื่องของการสะท้อนจากการหยั่งรู้สู่การกำหนดวัตถุประสงค์หรือรูปแบบที่มีการออกแบบอย่างมีความสมบูรณ์และมีความซับซ้อน ด้านความถูกต้องครอบคลุม เป็นการประเมินความน่าเชื่อถือ และได้สาระครอบคลุมครบถ้วนตามความต้องการอย่างแท้จริง และสอดคล้องกับงานวิจัยของ สมศักดิ์ เอี่ยมดี และคณะ (2556) ที่ผลการวิจัยพบว่า รูปแบบการบริหารเครือข่ายแบบความร่วมมือในการจัดการศึกษา เป็นเครือข่ายผสมผสานระหว่างบุคคลกับเทคโนโลยีสารสนเทศ ผลการประเมินเครือข่ายมีความเป็นประโยชน์ มีความเป็นไปได้ ความถูกต้อง ความเหมาะสม ในระดับมากที่สุด

ข้อเสนอแนะ

ข้อเสนอแนะในการนำผลการวิจัยไปใช้

1. การนำรูปแบบการบริหารกลุ่มเครือข่ายโรงเรียนประถมศึกษา สังกัดสำนักงานคณะกรรมการการศึกษาขั้นพื้นฐานไปประยุกต์ใช้ ผู้บริหารควรศึกษารายละเอียดของรูปแบบการบริหารเครือข่ายโรงเรียนประถมศึกษา สังกัดสำนักงานคณะกรรมการการศึกษาขั้นพื้นฐาน จากคู่มือการใช้รูปแบบการบริหารเครือข่ายโรงเรียนประถมศึกษา สังกัดสำนักงานคณะกรรมการการศึกษาขั้นพื้นฐาน เพื่อให้เกิดความเข้าใจอย่างละเอียดในทุกประเด็นเนื้อหา ก่อนนำไปใช้ในสถานการณ์จริง

2. หน่วยงานที่เกี่ยวข้องควรนำรูปแบบไปเผยแพร่ให้แก่เครือข่ายโรงเรียนในสังกัด เพื่อประสิทธิภาพในการบริหารกลุ่มเครือข่ายโรงเรียนประถมศึกษา สังกัดสำนักงานคณะกรรมการการศึกษาขั้นพื้นฐาน และสามารถนำไปใช้ในสถานการณ์จริง

ข้อเสนอแนะเพื่อการวิจัยในอนาคต

ควรมีการศึกษาวิจัยที่เกี่ยวกับปัจจัยอื่นๆ ที่ส่งผลต่อการบริหารกลุ่มเครือข่ายโรงเรียนประถมศึกษา สังกัดสำนักงานคณะกรรมการการศึกษาขั้นพื้นฐานในโอกาสต่อไป

เอกสารอ้างอิง

- กระทรวงศึกษาธิการ. (2547). ปฏิรูปการศึกษายุคใหม่. กรุงเทพฯ: โรงพิมพ์องค์การรับส่งสินค้าพสดุภัณฑ์.
- กระทรวงศึกษาธิการ. (2550). พระราชบัญญัติการศึกษาแห่งชาติ พ.ศ. 2542 และแก้ไขเพิ่มเติม (ฉบับที่ 2) พ.ศ. 2545 และ(ฉบับที่ 3) พ.ศ. 2553 พร้อมกฎหมายที่เกี่ยวข้องและพระราชบัญญัติการศึกษาภาคบังคับ พ.ศ. 2545. กรุงเทพฯ : โรงพิมพ์องค์การรับส่งสินค้าพสดุภัณฑ์.
- จิรภัทร มหาวงค์ วิทยา จันทรศิลา และทำรงลักษณ์ เอื้อนครินทร์. การพัฒนารูปแบบการบริหารเครือข่ายความร่วมมือทางวิชาการของโรงเรียนในถิ่นทุรกันดารบนเขตพื้นที่สูง.วารสารศึกษาศาสตร์ มหาวิทยาลัยนเรศวร, 18(4), 114-127.
- จำนงค์ แจ่มจันทรวงษ์. (2553). การพัฒนารูปแบบการบริหารระบบเครือข่ายเพื่อส่งเสริมคุณภาพในสถานศึกษาขั้นพื้นฐาน สังกัดสำนักงานเขตกรุงเทพฯ. วิทยานิพนธ์ครุศาสตรดุษฎีบัณฑิต การบริหารการศึกษา ภาควิชานโยบายการจัดการและความเป็นผู้นำ จุฬาลงกรณ์มหาวิทยาลัย.
- ธนวิชัย แก่นท้าว. (2560). การบริหารแบบมุ่งผลสัมฤทธิ์ที่มีประสิทธิผลของโรงเรียนขนาดเล็กใน ภาคตะวันออกเฉียงเหนือตอนบน. วารสารวิชาการสถาบันวิทยการจัดการแห่งแปซิฟิก, 3(2), 89–100.
- ประยูร อัครบวร. (2553). การสร้างเครือข่ายและการมีส่วนร่วม (Network building and participatory). กรุงเทพฯ: โรงพิมพ์แห่งจุฬาลงกรณ์มหาวิทยาลัย.
- พิสิฐ เทพไกรวัล. (2554). การพัฒนารูปแบบเครือข่ายความร่วมมือเพื่อคุณภาพการจัดการศึกษาในโรงเรียน ประถมศึกษาขนาดเล็ก. วิทยานิพนธ์ปรัชญาดุษฎีบัณฑิต การบริหารการศึกษา มหาวิทยาลัย ขอนแก่น.
- ราชกิจจานุเบกษา. (2560). รัฐธรรมนูญแห่งราชอาณาจักรไทย พุทธศักราช 2560. กรุงเทพฯ: สำนักพิมพ์ คณะรัฐมนตรีและราชกิจจานุเบกษา.
- วาโร เพ็งสวัสดิ์. (2553). การวิจัยพัฒนารูปแบบ. วารสารมหาวิทยาลัยราชภัฏสกลนคร, 2(4), 1-15.
- ศิริพร ดันตียามา. (2550). รูปแบบการบริหารเครือข่ายโรงเรียนแบบมีส่วนร่วมที่มีประสิทธิผล สังกัด กรุงเทพฯ. ปรัชญาดุษฎีบัณฑิต การบริหารการศึกษา บัณฑิตวิทยาลัย มหาวิทยาลัยศิลปากร.
- สำนักงานคณะกรรมการการศึกษาขั้นพื้นฐาน. (2550). แนวทางการกระจายอำนาจการบริหารและการจัดการศึกษาให้คณะกรรมการ: สำนักงานเขตพื้นที่การศึกษาและสถานศึกษา ตามกฎกระทรวง กำหนด หลักเกณฑ์และวิธีการกระจายอำนาจการบริหารและการจัดการศึกษา พ.ศ. 2550. กรุงเทพฯ: ชุมชนสหกรณ์การเกษตรแห่งประเทศไทย.
- สมศักดิ์ เอี่ยมดี มานิตย์ ไชยกิจ กาญจนา เวงรังสี และสุมาลี จันทรชอล. (2556). การพัฒนาระบบการบริหาร เครือข่ายการมีส่วนร่วมในการจัดการศึกษาของสำนักงานเขตพื้นที่การศึกษาประถมศึกษา. วารสาร ศึกษา ศาสตร์ มหาวิทยาลัยนเรศวร, 15(ฉบับพิเศษ), 216-224.
- Keeves, J.P. (1988). Educational Research Methodology and Measurement. Oxford, UK: Pergamon Press.
- Riley, K. (1997). Changes in Local Governance –Collaboration through Networks : A post-16 Case study. Educational Management and Administration, 25(2), 155-167.

Translated Thai Reference

- Aiumdee, S., Chaiyagij, M., Ngrorangsri, K. & Chantal, S. (2013). The Development of the Participative Education Networks System under the Management of Primary Educational Service Area Offices. *Journal of Education Naresuan University*, 15 (Special Issue), 216-224. (In Thai)
- Akarabuaworn, P. (2010). *Network Building and Participatory*. Bangkok: Chulalongkorn University Printing House. (In Thai)
- Jamjanwong, J. (2010). *Administrative Network Model for Promoting Academic Quality of Basic Schools under Bangkok Metropolitan Administration*. A Dissertation for the Degree of Doctor Education in Educational Administration, Chulalongkorn University. (In Thai)
- Keanthow, T. (2017). Results based Management regarding on Effectiveness of Small-sized Schools in Upper Part of Northeast Region of Thailand. *Journal of Pacific Institute of Management Science*, 3(2), 89 – 100. (In Thai)
- Mahawong, C., Jansila, V. & U-nakarín, T. (2016). Administrative Network Model for Academic Collaboration of Schools in Remote Hillside Areas. *Journal of Education Naresuan University*, 18(4), 114-127. (In Thai)
- Ministry of Education. (2004). *New Educational Reform*. Bangkok: Cargo Delivery Organization Printing House. (In Thai)
- Ministry of Education. (2007). *National Education Act B.E. 2542 as amended by Act (No.2, 2545) and (No.3, 2553) Including Compulsory Education Act B.E. 2545*. Bangkok: Cargo Delivery Organization Printing House. (In Thai)
- Office of the Basic Education. (2007). *The Guides of Decentralization and Educational Administration for Commissions*. Bangkok: The Agricultural Cooperative Federation of Thailand, Limited. (In Thai)
- Peangsawad, W. (2010). Developing Model Research. *Rajabhat Sakon Nakhon University Journal*, 2(4), 1-15. (In Thai)
- Royal Thai Government Gazette. (2017). *The Constitution of the Kingdom of Thailand (B.E. 2560)*. Bangkok: Cabinet and Royal Gazette Publishing Office. (In Thai)
- Tantiyamas, S. (2007). *The Model of participative Management in Effective School cluster under Bangkok Metropolitan Administration*. A Dissertation for the Doctor of Philosophy Degree, Department of Educational Administration, Graduate School, Silpakorn University. (In Thai)
- Thepkraiwin, P. (2011). *The Development of a Collaborative network Model for Educational Quality Management in Small Sized Primary Schools*. A Dissertation for the Doctor of Philosophy Degree in Educational Administration, Graduate School, Khon Kean University. (In Thai)