

ยุทธศาสตร์การพัฒนาอัตลักษณ์บัณฑิตมหาวิทยาลัยราชภัฏนครสวรรค์

The Development Strategies of Students' Identity of Nakhon Sawan Rajabhat University

เตือนใจ บรรเจิดกิจ¹ ดร.ประเทือง ภูมิภัทราคม²
นพ.วุฒิชัย ธนาพงศธร³ ดร.บัญญัติ ชำนาญกิจ⁴

บทคัดย่อ

การวิจัยและพัฒนาครั้งนี้มีวัตถุประสงค์ 3 ประการคือ 1) เพื่อสร้างตัวบ่งชี้ตามอัตลักษณ์บัณฑิตมหาวิทยาลัยราชภัฏนครสวรรค์ 2) เพื่อสร้างแผนยุทธศาสตร์การพัฒนาตามอัตลักษณ์บัณฑิต และ 3) เพื่อศึกษาคุณลักษณะที่พึงประสงค์ของนักศึกษาที่ได้รับการพัฒนาตามแผนยุทธศาสตร์การพัฒนาอัตลักษณ์บัณฑิต กลุ่มตัวอย่างที่ใช้ในการวิจัยสำหรับการสร้างตัวบ่งชี้ได้แก่ ผู้บริหาร คณาจารย์ เจ้าหน้าที่ ผู้มีส่วนได้ส่วนเสีย ศิษย์เก่าศิษย์ปัจจุบัน กลุ่มตัวอย่างที่ใช้ในการสร้างแผนยุทธศาสตร์ ได้แก่ ผู้เชี่ยวชาญ คณะกรรมการประกันคุณภาพ และ กลุ่มตัวอย่างที่ใช้ในการพัฒนา ได้แก่ นักศึกษาองค์การบริหารนักศึกษา สโมสรนักศึกษา สถานักศึกษา ชมรมต่างๆ และนักศึกษาที่เข้าร่วมโครงการ เครื่องมือที่ใช้ในการวิจัยและพัฒนา ประกอบด้วย แบบสอบถามและแบบประเมิน จำนวน 5 ชุด สถิติที่ใช้ในการวิเคราะห์ข้อมูล ได้แก่ ร้อยละ ค่าเฉลี่ย และ ส่วนเบี่ยงเบนมาตรฐาน ผลการวิจัย พบว่า 1) อัตลักษณ์บัณฑิต มหาวิทยาลัยราชภัฏนครสวรรค์คือ “บัณฑิตทำงานเป็นทีม ชำนาญเทคโนโลยี ซื่อสัตย์สุจริต จิตสาธารณะต่อชุมชนและท้องถิ่น” มีภารกิจที่เป็นจุดเน้น จุดเด่น ที่ส่งผลสะท้อนเป็นเอกลักษณ์และอัตลักษณ์ จำนวน 4 ภารกิจ และมีตัวบ่งชี้ที่เป็น จุดเน้น จุดเด่น ตามอัตลักษณ์ จำนวน 12 ตัวบ่งชี้ 2) แผนยุทธศาสตร์การพัฒนา ประกอบด้วย ปรัชญา วิสัยทัศน์ พันธกิจ โครงการ/กิจกรรมตามประเด็นยุทธศาสตร์ 3 ประเด็นคือ 2.1) การสร้างความตระหนักรู้ 2.2) การสร้างกระบวนการเรียนการสอน และ 2.3) การสร้างกิจกรรมส่งเสริมนักศึกษา และ 3) ยุทธศาสตร์ที่ใช้ในการพัฒนานักศึกษา มีผลต่อการรับรู้อัตลักษณ์ ทำให้นักศึกษามี ความรู้ ความเข้าใจ และ พึงพอใจกับอัตลักษณ์ มากที่สุด มีกิจกรรมที่ส่งผลต่อการปฏิบัติตามอัตลักษณ์ได้ทุกด้าน และส่งผลต่อด้านการทำงานเป็นทีม และมีผลทำให้นักศึกษามีพฤติกรรมแสดงออกคุณลักษณะที่พึงประสงค์ตามอัตลักษณ์บัณฑิต มหาวิทยาลัยราชภัฏนครสวรรค์

คำสำคัญ: ยุทธศาสตร์การพัฒนา อัตลักษณ์ ตัวบ่งชี้ตามอัตลักษณ์ มหาวิทยาลัยราชภัฏนครสวรรค์

¹ นักศึกษาหลักสูตรปรัชญาดุษฎีบัณฑิต สาขายุทธศาสตร์การพัฒนา มหาวิทยาลัยราชภัฏนครสวรรค์

² รองศาสตราจารย์ อธิการบดี มหาวิทยาลัยราชภัฏนครสวรรค์ ประธานที่ปรึกษา

³ ศาสตราจารย์ คณบดีคณะแพทยศาสตร์ มหาวิทยาลัยศรีนครินทรวิโรฒ อาจารย์ที่ปรึกษา

⁴ ผู้ช่วยศาสตราจารย์ รองอธิการบดีฝ่ายวิชาการ มหาวิทยาลัยราชภัฏนครสวรรค์ อาจารย์ที่ปรึกษา

Abstract

The purpose of this research and development was threefold: First, to construct the indicators of student identity at Nakhon Sawan Rajabhat University (NSRU); Second, to establish a strategic plan for developing student identity; and Third, to study the desired characteristics of students based on a strategic plan for developing student identity. The sample group in this study consisted of administrators, lecturers, officials, stakeholders, and present alumni. Sample in this study was divided into 3 groups: 1) a group for establishing indicators of developing student identity as administrators, staffs, personnel, stakeholder, alumni, and present students; 2) a group for building strategic plan as experts and a quality assurance committee; and 3) a group for using development as students from student organization, student club, student council, and student who participating with this research. Also, research instruments consisted of 5 sets of questionnaire and 5 sets of evaluation form. These following statistics were applied: percentage, means, and standard deviation. Research findings were as follows: 1) As a result of student identity at the NSRU was “Working in team, Expertise in technology, Honesty, and having Public-mindedness on community and locality”. Moreover, also had 4 missions and 12 indicators that could be reflected university’s identity and uniqueness; 2) Strategic plan for development consisted of university’s philosophy, visions, missions, and projects/ activities, based on the three strategic issues: 2.1) building awareness and perception, 2.2) developing teaching and learning processes, and 2.3) developing activities and supporting students; and 3) Strategies for using students development affecting the student perception toward identity. These aspects made students have knowledge, understanding, and satisfaction on identity at the highest level. In addition, these activities had effects on practitioners with identity in every aspect and team working. As a result of student behaviors, they were able to perform their designed characteristics based on the NSRU student identity.

Keywords: Development Strategies, Identity, Identity Indicators, Nakhon Sawan Rajabhat University

ความสำคัญของปัญหาการวิจัย

สภาพการณ์ปัจจุบันจะพบว่าสถาบันอุดมศึกษาทุกแห่งรวมถึงมหาวิทยาลัยราชภัฏ ได้รับการประเมินจากหลายหน่วยงานโดยมีตัวบ่งชี้ที่หลากหลาย เพื่อทำการประเมินให้ได้ตามเป้าหมายการดำเนินงานและเพื่อความครบถ้วนเชิงบทบาทหน้าที่การเป็นที่ปรึกษา สภาพความเป็นจริงแล้ว แต่ละมหาวิทยาลัย มีความหลากหลายแตกต่างกันออกไปตามอัตลักษณ์ ธรรมชาติ พัฒนาการ และวัฒนธรรมของแต่ละแห่ง สิ่งที่เป็นปัญหาอย่างยิ่ง คือ “เครื่องมือซึ่งเป็นตัวบ่งชี้/ตัวชี้วัดในการประเมินคุณภาพ” ของแต่ละสถาบันย่อมมีความแตกต่างตามอัตลักษณ์ เช่น

มหาวิทยาลัยของรัฐ มีทรัพยากรสนับสนุนเพียงพอ โดยเฉพาะด้านงบประมาณมากเพียงพอ ที่จะบริหารองค์กรให้มีคุณภาพได้มาตรฐานตามที่กำหนด เมื่อเทียบเคียงกับมหาวิทยาลัยราชภัฏ ไม่สามารถเทียบเคียงได้กับทรัพยากรทุกๆด้านที่มีอยู่ แต่การประเมินจากหน่วยงานภายนอกมหาวิทยาลัยราชภัฏ จะต้องรับการประเมินโดยตัวบ่งชี้/ตัวชี้วัด ซึ่งเป็นตัวเดียวกัน ใช้เกณฑ์ เดียวกัน และอีกประการสำคัญ ตัวบ่งชี้ ที่ทำการประเมินนั้นมีบางตัวที่ไม่สอดคล้องกับบทบาทหน้าที่ ไม่สะท้อนภารกิจตามพระราชบัญญัติมหาวิทยาลัยราชภัฏปีพ.ศ. 2547 มาตรา 7

มาตรา 8 จึงทำให้ ผลการประเมินบางตัวบ่งชี้ อยู่ในเกณฑ์ที่ไม่ดีพอ ผลสัมฤทธิ์ตามบทบาทหน้าที่ในระยะยาวยังไม่โดดเด่น เนื่องจากมหาวิทยาลัย ยังไม่มีการกำหนดอัตลักษณ์ ตัวบ่งชี้ตามอัตลักษณ์ที่ชัดเจน เพื่อการดำเนินงานที่สอดคล้องกับ จุดเน้น จุดเด่น ตามปรัชญาปณิธาน วิสัยทัศน์ พันธกิจ และวัตถุประสงค์การจัดตั้งสถาบัน ตามพระราชบัญญัติมหาวิทยาลัยราชภัฏ ปี พ.ศ. 2547 มาตรา 8 (ผลการศึกษาดำเนินงานตามภารกิจและอัตลักษณ์, 2553)

ปีพ.ศ. 2554 มหาวิทยาลัยราชภัฏนครสวรรค์ มหาวิทยาลัย จะต้องรับการประเมินคุณภาพภายนอก รอบสาม จากสำนักงานรับรองมาตรฐานและประเมินคุณภาพการศึกษา ซึ่งเป็นระยะเวลาครบห้าปีพอดี ทำให้เป็นปัญหาต่อการพัฒนามหาวิทยาลัย เพิ่มขึ้น เนื่องจาก ปี พ.ศ. 2554 สำนักงานรับรองมาตรฐานและประเมินคุณภาพการศึกษา กำหนดกลุ่มตัวบ่งชี้ในการประเมิน เป็น 3 กลุ่มตัวบ่งชี้ คือ กลุ่มตัวบ่งชี้พื้นฐาน กลุ่มตัวบ่งชี้อัตลักษณ์ และกลุ่มตัวบ่งชี้มาตรการส่งเสริม เพื่อทำการประเมินผลการดำเนินงาน ที่เป็นจุดเน้น จุดเด่น ตามบทบาทหน้าที่ และวัตถุประสงค์การจัดตั้งสถาบัน จึงเป็นเรื่องที่เร่งด่วน ที่บุคลากรทุกฝ่ายควรให้ความตระหนักในการพัฒนาการดำเนินงานตามภารกิจและอัตลักษณ์ ของมหาวิทยาลัยราชภัฏนครสวรรค์ ให้มีความโดดเด่น เพื่อให้มหาวิทยาลัย ได้รับรองมาตรฐานคุณภาพการศึกษา เป็นที่ยอมรับของสาธารณชน

ผู้วิจัยจึงให้ความสำคัญกับการค้นหาภารกิจที่เป็นจุดเน้น จุดเด่น และ อัตลักษณ์ ตัวบ่งชี้ตามอัตลักษณ์ ซึ่งจะเป็นสัญลักษณ์ที่แสดงความเป็นตัวตนที่แท้จริง เป็นแนวทางในการพัฒนานักศึกษาให้มีคุณลักษณะที่พึงประสงค์ตามอัตลักษณ์ โดยใช้ยุทธศาสตร์การพัฒนามหาวิทยาลัย มหาวิทยาลัยราชภัฏนครสวรรค์ ให้เป็นที่ยอมรับของท้องถิ่นและสังคม ต่อไป

คำถามหลักในการวิจัย

1. อัตลักษณ์ และตัวบ่งชี้ตามอัตลักษณ์บัณฑิต มหาวิทยาลัยราชภัฏนครสวรรค์ มีลักษณะเป็นอย่างไร

2. ยุทธศาสตร์การพัฒนาตามอัตลักษณ์บัณฑิต มหาวิทยาลัยราชภัฏนครสวรรค์ มีลักษณะเป็นอย่างไร

3. แผนยุทธศาสตร์การพัฒนาตามอัตลักษณ์บัณฑิต มหาวิทยาลัยราชภัฏนครสวรรค์ สามารถนำไปใช้ได้หรือไม่ เพียงใด

วัตถุประสงค์ของการวิจัย

1. เพื่อสร้างตัวบ่งชี้ตามอัตลักษณ์บัณฑิต มหาวิทยาลัยราชภัฏนครสวรรค์

2. เพื่อสร้างแผนยุทธศาสตร์การพัฒนาตามอัตลักษณ์บัณฑิต มหาวิทยาลัยราชภัฏนครสวรรค์

3. เพื่อศึกษาคุณลักษณะที่พึงประสงค์ของนักศึกษาที่ได้รับการพัฒนาตามแผนยุทธศาสตร์การพัฒนามหาวิทยาลัยราชภัฏนครสวรรค์

ขอบเขตของการวิจัย

ขอบเขตด้านเนื้อหา และกลุ่มตัวอย่างที่ใช้ในการวิจัยและพัฒนาที่เกี่ยวกับ ยุทธศาสตร์การพัฒนามหาวิทยาลัยราชภัฏนครสวรรค์ มีดังนี้

1. การสร้างตัวบ่งชี้ กลุ่มตัวอย่างที่ใช้ในการศึกษาประกอบด้วย ผู้บริหาร คณาจารย์ เจ้าหน้าที่สายสนับสนุน ผู้มีส่วนได้ส่วนเสีย ศิษย์เก่า ศิษย์ปัจจุบัน จำนวน 434 คน เลือกแบบเจาะจงกรณี ผู้บริหาร ผู้มีส่วนได้ส่วนเสีย ศิษย์เก่า ศิษย์ปัจจุบัน และสถิติที่ใช้ ค่าร้อยละค่าเฉลี่ย และส่วนเบี่ยงเบนมาตรฐาน

2. การสร้างแผนยุทธศาสตร์ กลุ่มตัวอย่างที่ใช้ในการสร้างแผนยุทธศาสตร์ ประกอบด้วย ผู้เชี่ยวชาญ จำนวน 3 คน คณะกรรมการประกันคุณภาพการศึกษาภายใน ประจำปีการศึกษา 2553 - 2554 จำนวน 30 คน

3. การศึกษาคุณลักษณะที่พึงประสงค์ของนักศึกษาที่ได้รับการพัฒนาตามแผนยุทธศาสตร์อัตลักษณ์บัณฑิต กลุ่มตัวอย่างที่ใช้ประกอบด้วย นักศึกษาของคณาธิการบริหาร นักศึกษา สโมสรนักศึกษา สภานักศึกษา ชมรมต่างๆ ทุกคณะฯ ตัวแทนนักศึกษาที่เข้าร่วมกิจกรรมส่งเสริมบัณฑิตตามอัตลักษณ์ จำนวน 485 คน

สมมติฐาน

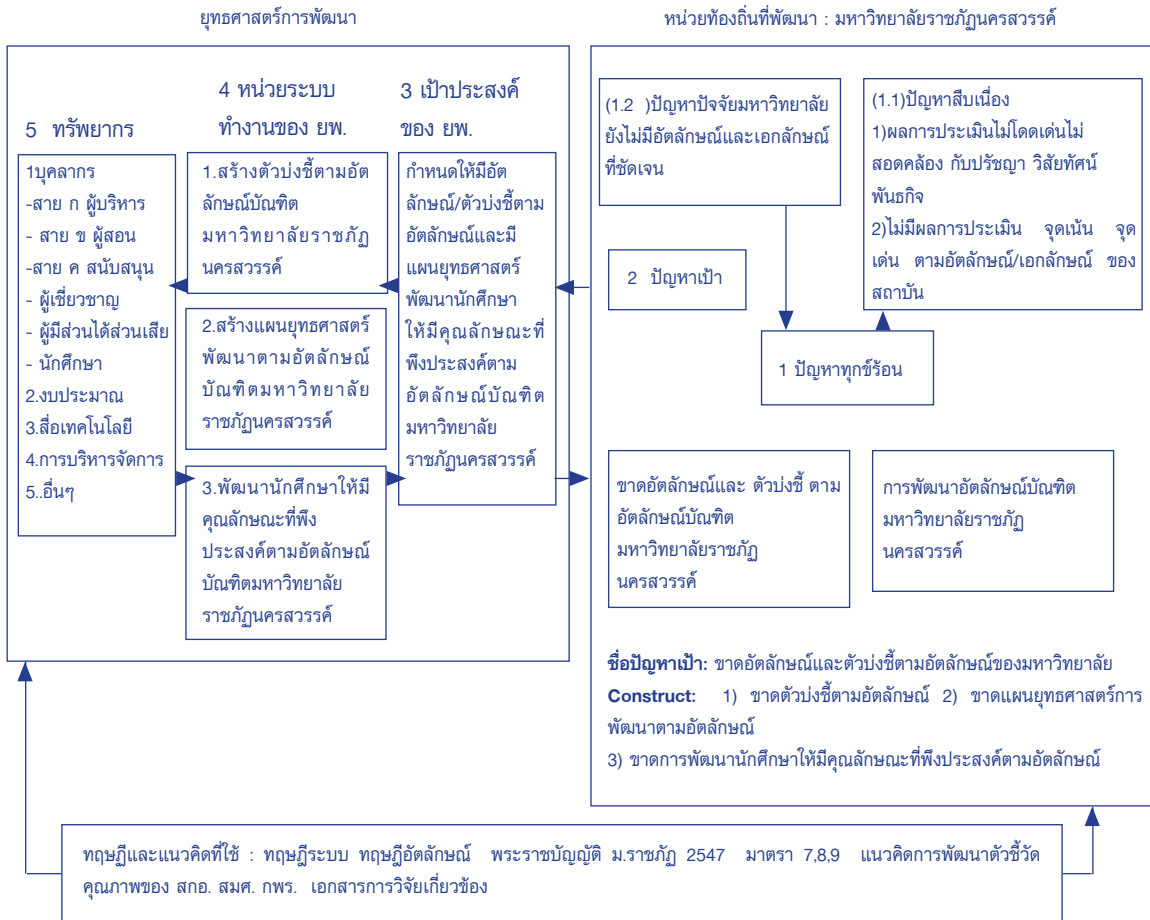
ผู้วิจัยได้ตั้งสมมติฐานตามวัตถุประสงค์ข้อที่3 เพื่อศึกษาคุณลักษณะที่พึงประสงค์ของนักศึกษาที่ได้รับการพัฒนาตามแผนยุทธศาสตร์การพัฒนาคณะศึกษาศาสตร์บัณฑิต มหาวิทยาลัยราชภัฏนครสวรรค์ ดังนี้

1. กิจกรรมตามแผนยุทธศาสตร์ที่ใช้ในการพัฒนา

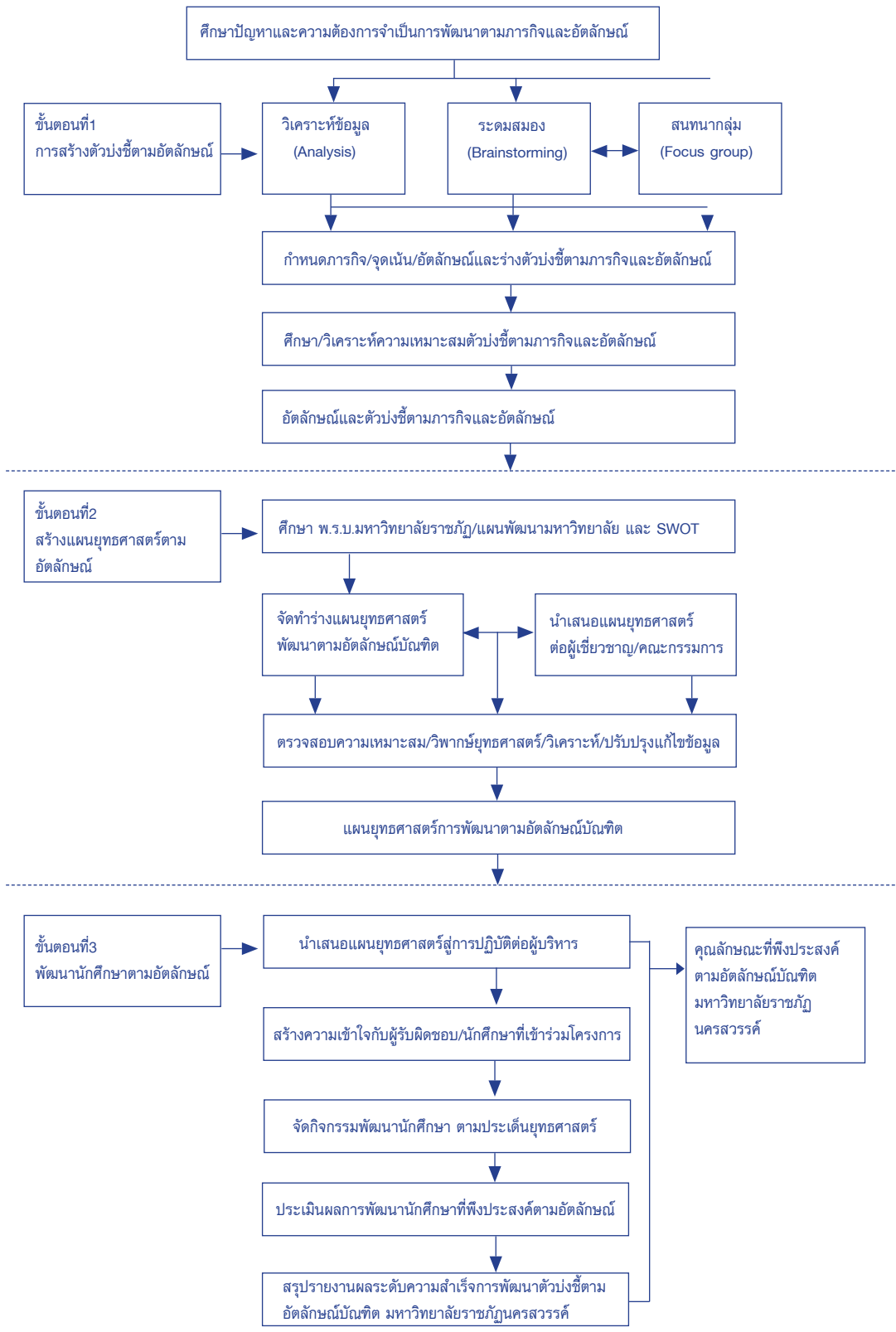
สามารถสร้างความตระหนักรู้กับนักศึกษาได้ไม่ต่ำกว่าร้อยละ 80

2. นักศึกษาที่ได้รับการพัฒนาตามโครงการมีพฤติกรรมการแสดงออกที่พึงประสงค์ตามอัตลักษณ์ บัณฑิตมหาวิทยาลัยราชภัฏนครสวรรค์ มีค่าเฉลี่ยไม่ต่ำกว่า 3.51

กรอบความคิดในการสร้างยุทธศาสตร์



แผนภาพ 1 : การแทนค่ายุทธศาสตร์การพัฒนาคณะศึกษาศาสตร์บัณฑิต มหาวิทยาลัยราชภัฏนครสวรรค์



แผนภาพ 2 กรอบความคิดว่าด้วยขั้นตอนวิธีการวิจัยและพัฒนา

บททวนวรรณกรรม

การทบทวนวรรณกรรมที่จะกล่าวถึงต่อไปนี้เป็นกรอบแนวคิด ทฤษฎี และงานวิจัยที่เกี่ยวข้องกับการกำหนดอัตลักษณ์ การสร้างตัวบ่งชี้และการสร้างแผนยุทธศาสตร์พัฒนานักศึกษาให้มีคุณลักษณะที่พึงประสงค์ตามอัตลักษณ์บัณฑิต มหาวิทยาลัยราชภัฏนครสวรรค์ ดังนี้

1. ยุทธศาสตร์การพัฒนา

เฉลิมว บุรีภักดี (2540) กล่าวถึง กรอบแนวคิดทฤษฎีว่าด้วย ยุทธศาสตร์การพัฒนา มี 5 ขั้นตอน คือ 1) การระบุและวิเคราะห์ปัญหาทุกข้อ 2) การกำหนดและวิเคราะห์ปัญหาเป้า 3) การกำหนดเป้าหมายของยุทธศาสตร์ 4) การสร้างหน่วยระบบทำงาน 5) การจัดทำทรัพยากร ซึ่งกรอบการดำเนินการวิจัยและพัฒนา ครั้งนี้ ใช้แนวคิดทฤษฎีว่าด้วย ยุทธศาสตร์การพัฒนา มี 5 ขั้นตอน เป็นตัวแบบในการวิเคราะห์ปัญหา การพัฒนาอัตลักษณ์บัณฑิตมหาวิทยาลัยราชภัฏนครสวรรค์

2. แนวคิดทฤษฎีและความหมายอัตลักษณ์

ผู้วิจัยได้ทบทวนวรรณกรรมเกี่ยวกับ อัตลักษณ์ อ้างถึงใน อภิญา เฟื่องฟูสกุล (2543) กล่าวถึงความหมายของ อัตลักษณ์ (อ่านว่า อัต-ตะ-ลัก) ประกอบด้วยคำว่า อัต กับคำว่า ลักษณะ อัต มาจาก คำว่า อตต แปลว่า ตน ตัวเอง ส่วนคำว่า ลักษณะ แปลว่า ลักษณะ ดังนั้น อัตลักษณ์ จึงแปลว่า ลักษณะของตนเอง ลักษณะของตนเอง เป็นศัพท์ที่คณะกรรมการบัญญัติศัพท์ของราชบัณฑิตยสถานได้บัญญัติให้ตรงกับคำภาษาอังกฤษว่า Character เป็นลักษณะเฉพาะของบุคคล ซึ่งรวมสติปัญญา คุณธรรม จริยธรรม ความประพฤติที่แสดงออกเป็นลักษณะนิสัยของบุคคลนั้น แต่ปัจจุบัน มีการนำคำว่า อัตลักษณ์ ไปใช้แทน คำว่า ตน ตัว เช่น หนังสือเรื่องนี้ปรากฏอัตลักษณ์ของนักเขียนแจ่มแจ้งทีเดียว ครูควรช่วยนักเรียนให้พัฒนาอัตลักษณ์ของเขาได้อย่างเหมาะสม หรือใช้ อัตลักษณ์เพื่อแทนคำว่า เอกลักษณ์ คำ

ทั้งสองคำนี้อาจจะดูมีความหมายใกล้เคียงกันมาก แต่มีลักษณะเน้นต่างกัน อัตลักษณ์เน้นลักษณะทั้งหมดของบุคคลโดยไม่ได้เปรียบเทียบกับใคร ส่วนเอกลักษณ์เน้นลักษณะที่เป็นหนึ่ง ลักษณะที่โดดเด่นซึ่งเป็นส่วนที่แยกบุคคลนั้นออกจากบุคคลอื่น ส่วนทฤษฎีอัตลักษณ์ ของ (Stryker and Burke, 2011) กล่าวถึงอัตลักษณ์ Identity นั้นเป็นหน่วยเล็กๆ ในการศึกษาทางสังคมวิทยา ซึ่งเชื่อมโยงเรื่องของทัศนคติที่มีต่อตัวตนและพฤติกรรมอันเกิดจากบทบาทของบุคคล และความหมาย อัตลักษณ์ (Identity) สำนักงานรับรองมาตรฐานและประเมินคุณภาพการศึกษา อภิธานศัพท์ การประกันคุณภาพการศึกษา (2554) หมายถึง ผลผลิตของผู้เรียนตามปรัชญา ปณิธาน พันธกิจ และวัตถุประสงค์ของการจัดตั้งสถาบัน สรุปว่าการกำหนดอัตลักษณ์ Identity ผู้วิจัยพิจารณาที่พฤติกรรมของบัณฑิต และวิเคราะห์ภาพลักษณ์จาก จุดเน้น จุดเด่น และ ภาพลักษณ์ที่สาธารณชนกล่าวถึง ประวัติของมหาวิทยาลัยราชภัฏนครสวรรค์ ผลการประเมินความพึงพอใจบัณฑิต จากผลผลิตของผู้เรียนตามปรัชญา ปณิธาน พันธกิจ และวัตถุประสงค์ของการจัดตั้งสถาบัน ซึ่งผู้วิจัยนำความหมาย ของสำนักงานรับรองมาตรฐานและประเมินคุณภาพการศึกษา อภิธานศัพท์ การประกันคุณภาพการศึกษา (2554) เป็นฐานข้อมูลในการสร้างตัวบ่งชี้ตามอัตลักษณ์ มหาวิทยาลัยราชภัฏนครสวรรค์

3. แนวคิดและความหมายตัวบ่งชี้ตามอัตลักษณ์

ผู้วิจัยได้ทบทวนวรรณกรรมเกี่ยวกับตัวบ่งชี้อัตลักษณ์ สำนักงานรับรองมาตรฐานและประเมินคุณภาพการศึกษา อภิธานศัพท์ การประกันคุณภาพการศึกษา (2554) ได้ให้ความหมายของตัวบ่งชี้ตามอัตลักษณ์ หมายถึง ตัวบ่งชี้ที่ประเมินผลผลิตตามปรัชญา ปณิธาน พันธกิจ และวัตถุประสงค์ของการจัดตั้งสถาบัน รวมถึงความสำเร็จตามจุดเน้นและจุดเด่นที่ส่งผลกระทบต่อเป็นเอกลักษณ์ของแต่ละสถาบัน รัชต์วรรณ กาญจนปัญญาาคม (2545) ศึกษาการพัฒนาดัชนีเพื่อ

มุ่งสู่ความเป็นเลิศ กล่าวได้ว่า ตัวบ่งชี้ที่ดีจะต้องมีความสอดคล้องกับ วิสัยทัศน์ ภารกิจและยุทธศาสตร์ขององค์กร ซึ่งหนังสือแปล โดย สวัสดิ์ ประทุมราช, ผู้แปล (2545) ได้กล่าวถึงการสร้างตัวบ่งชี้ ให้คำนึงถึงองค์ประกอบของอัตลักษณ์ที่ดี จะมีสามส่วนที่เกี่ยวข้องกัน คือ การรู้เชิงจริยธรรม ความรู้สึกเชิงจริยธรรม และการกระทำเชิงจริยธรรม และ ศิริชัย กาญจนวาสี (2007) กล่าวถึง ตัวบ่งชี้ที่พัฒนาขึ้นใช้ให้เหมาะสมกับบริบทของหน่วยงาน และมีความสอดคล้องกับ วิสัยทัศน์ ภารกิจและยุทธศาสตร์ ซึ่งผู้วิจัยได้พัฒนาตัวบ่งชี้ตามอัตลักษณ์ ให้สอดคล้องกับแผนพัฒนามหาวิทยาลัย ปรัชญา วิสัยทัศน์ พันธกิจ และวัตถุประสงค์ของการจัดตั้งมหาวิทยาลัย และจะต้องใช้ ประเมินผลผลิตตามปรัชญา ปณิธาน พันธกิจ และวัตถุประสงค์ของการจัดตั้งสถาบัน รวมถึงความสำเร็จตามจุดเน้นและจุดเด่นที่ส่งผลสะท้อนเป็นเอกลักษณ์ของมหาวิทยาลัยราชภัฏนครสวรรค์ ตัวบ่งชี้ที่ได้นั้นจะต้องได้จากกระบวนการวิจัยและพัฒนาแบบมีส่วนร่วมของผู้บริหาร คณาจารย์ บุคลากรสายสนับสนุน ผู้มีส่วนได้ส่วนเสีย เพื่อให้สอดคล้องกับการทบทวนวรรณกรรม

4. คุณลักษณะที่พึงประสงค์ของนักศึกษาตามอัตลักษณ์
คู่มือการประกันคุณภาพภายในระดับอุดมศึกษา (2553) คำอธิบายตัวบ่งชี้ที่ 2.8 กล่าวว่า คุณธรรมและจริยธรรมของนักศึกษาเป็นคุณลักษณะที่พึงประสงค์และเป็นปัจจัยของคุณภาพบัณฑิตตามเจตนารมณ์ ของพระราชบัญญัติการศึกษาแห่งชาติ และกรอบมาตรฐานคุณวุฒิระดับอุดมศึกษาแห่งชาติ และ ถนอม อินทรกำเนิด (2550) ได้ให้แนวคิดสำคัญในการพัฒนาบัณฑิตคือ หลักไตรสิกขาที่ประกอบด้วย ศีล สมาธิ และปัญญา บัณฑิตที่ได้พัฒนาถึงพร้อมด้วยไตรสิกขา จะมีคุณลักษณะ3 ประการคือ 1)มีศีลสมบูรณ์ 2)มีจิตสมบูรณ์ 3)มีปัญญาสมบูรณ์

วิธีดำเนินการวิจัย

วิธีดำเนินการวิจัยและพัฒนาครั้งนี้ แบ่งเป็น

3 ขั้นตอน โดยแต่ละขั้นตอนใช้ยุทธศาสตร์การพัฒนาที่เหมาะสมดังต่อไปนี้

ขั้นตอนที่1 การสร้างตัวบ่งชี้ตามอัตลักษณ์บัณฑิต มหาวิทยาลัยราชภัฏนครสวรรค์ มีวัตถุประสงค์ เพื่อสร้างตัวบ่งชี้ตามอัตลักษณ์บัณฑิตมหาวิทยาลัยราชภัฏนครสวรรค์ โดยมีวิธีดำเนินการ ดังนี้

1) ศึกษาปัญหาและความต้องการจำเป็นในการดำเนินงานตามภารกิจและอัตลักษณ์ มหาวิทยาลัยราชภัฏนครสวรรค์

2) วิเคราะห์ข้อมูลของปัญหาและความต้องการจำเป็นในการดำเนินงานตามภารกิจและอัตลักษณ์ มหาวิทยาลัยราชภัฏนครสวรรค์

3) จัดสัมมนาระดมสมอง (brainstorming) เพื่อสร้างกระบวนการมีส่วนร่วม โดย ผู้บริหาร คณาจารย์ และบุคลากรสายสนับสนุน ได้แสดงความคิดเห็น ให้ข้อเสนอแนะ และ ร่วมกันกำหนดอัตลักษณ์ และตัวบ่งชี้ตามอัตลักษณ์ของบัณฑิต มหาวิทยาลัยราชภัฏนครสวรรค์

4) สนทนากลุ่ม (focus group) แบบเจาะจง เพื่อเปิดโอกาสให้ผู้บริหาร คณาจารย์และบุคลากรสายสนับสนุนได้มีส่วนร่วมกำหนดตัวบ่งชี้ตามอัตลักษณ์ มหาวิทยาลัยราชภัฏนครสวรรค์

5) กำหนดภารกิจ/จุดเน้นและอัตลักษณ์ มหาวิทยาลัยราชภัฏนครสวรรค์

6) ร่างตัวบ่งชี้ที่สอดคล้องกับภารกิจและอัตลักษณ์ มหาวิทยาลัยราชภัฏนครสวรรค์

7) ศึกษาและวิเคราะห์ความเหมาะสมตัวของบ่งชี้ตามอัตลักษณ์ มหาวิทยาลัยราชภัฏนครสวรรค์

ขั้นตอนที่2 การสร้างแผนยุทธศาสตร์การพัฒนาตามอัตลักษณ์บัณฑิต มหาวิทยาลัยราชภัฏนครสวรรค์ มีวัตถุประสงค์เพื่อ สร้างแผนยุทธศาสตร์การพัฒนาตามอัตลักษณ์บัณฑิต มหาวิทยาลัยราชภัฏนครสวรรค์ ขั้นตอนการจัดทำแผนยุทธศาสตร์พัฒนานักศึกษาให้มีคุณลักษณะที่พึงประสงค์ตามอัตลักษณ์บัณฑิต มหาวิทยาลัยราชภัฏนครสวรรค์นั้น เนื่องจากมีข้อจำกัดเรื่องระยะเวลาในการวิจัยและพัฒนา ผู้วิจัยจึงไม่สามารถที่จะนำ ภารกิจและตัวบ่งชี้ตามอัตลักษณ์ ที่

ได้จากกระบวนการวิจัย ตามขั้นตอนที่ 1 มาพัฒนาได้ทั้งหมด ผู้วิจัย จึงได้นำภารกิจและอัตลักษณ์ที่เป็นจุดเน้น จุดเด่น ด้านการผลิตบัณฑิต จำนวน 1 ภารกิจ และ ตัวบ่งชี้ ระดับความสำเร็จการพัฒนามัธยมศึกษา ด้านการทำงานเป็นทีม ชำนาญเทคโนโลยี ซื่อสัตย์สุจริต จิตสาธารณะต่อชุมชน และท้องถิ่น จำนวน 1 ตัวบ่งชี้ ดำเนินการจัดทำแผนยุทธศาสตร์สู่การปฏิบัติและพัฒนาให้นักศึกษาให้มีคุณลักษณะที่พึงประสงค์ตามอัตลักษณ์บัณฑิต มหาวิทยาลัยราชภัฏนครสวรรค์ โดยมีวิธีดำเนินการ ดังนี้

1) ศึกษาพระราชบัญญัติมหาวิทยาลัยราชภัฏ ปีพ.ศ. 2547 และแผนพัฒนามหาวิทยาลัยราชภัฏนครสวรรค์ และเอกสารที่เกี่ยวข้องกับการสร้างแผนยุทธศาสตร์

2) จัดทำ SWOT โดยประชุมสัมมนา ผู้บริหาร/อาจารย์/บุคลากรสายสนับสนุน/นักศึกษา และผู้มีส่วนได้ส่วนเสีย โดยหา จุดอ่อน จุดแข็ง โอกาส ภัยคุกคาม ที่มีต่อการพัฒนา ภารกิจและอัตลักษณ์ มหาวิทยาลัยราชภัฏนครสวรรค์

3) ร่างแผนยุทธศาสตร์การพัฒน้อัตลักษณ์บัณฑิต มหาวิทยาลัยราชภัฏนครสวรรค์

4) นำเสนอแผนยุทธศาสตร์ต่อคณะกรรมการประกันคุณภาพ ระดับมหาวิทยาลัย โดยทำหนังสือขออนุญาตจากบัณฑิตวิทยาลัยและขอความอนุเคราะห์อธิการบดี เพื่อประชุมคณะกรรมการประกันคุณภาพการศึกษาภายใน ระดับมหาวิทยาลัย ให้ข้อเสนอแนะ

5) จัดกระบวนการวิพากษ์และตรวจสอบความเหมาะสมของแผนยุทธศาสตร์โดยคณะกรรมการประกันคุณภาพการศึกษาภายใน ระดับมหาวิทยาลัย และผู้ทรงคุณวุฒิที่มีความเชี่ยวชาญเกี่ยวกับแผนยุทธศาสตร์

6) วิเคราะห์ข้อมูลเชิงเนื้อหา ปรับปรุง แก้ไขตามข้อเสนอแนะของผู้เชี่ยวชาญและคณะกรรมการประกันคุณภาพการศึกษาภายใน ระดับมหาวิทยาลัย ให้แผนยุทธศาสตร์มีความสมบูรณ์นำสู่การปฏิบัติ

ขั้นตอนที่ 3 การพัฒนานักศึกษาให้มีคุณลักษณะที่พึงประสงค์ตามอัตลักษณ์บัณฑิต มหาวิทยาลัยราชภัฏนครสวรรค์ โดยมีวัตถุประสงค์เพื่อ ศึกษาคุณลักษณะที่พึงประสงค์ของนักศึกษาที่ได้รับการพัฒนาตามแผนยุทธศาสตร์การพัฒน้อัตลักษณ์บัณฑิตมหาวิทยาลัยราชภัฏนครสวรรค์ ซึ่งมีวิธีดำเนินการ ดังนี้

1) นำเสนอแผนยุทธศาสตร์สู่การปฏิบัติโดยทำหนังสือขออนุญาตจากบัณฑิตวิทยาลัย เพื่อประชุมผู้บริหารที่รับผิดชอบและผู้เกี่ยวข้อง เพื่อให้ความอนุเคราะห์ นำแผนสู่การปฏิบัติ

2) สร้างความเข้าใจ และชี้แจงรายละเอียดของแผนยุทธศาสตร์กับผู้บริหารที่รับผิดชอบและนักศึกษาที่เข้าร่วมโครงการ/กิจกรรมตามอัตลักษณ์บัณฑิต

3) ดำเนินการตามโครงการและกิจกรรมพัฒนานักศึกษา ตามแผนยุทธศาสตร์การพัฒน้อัตลักษณ์บัณฑิต โดยมีโครงการ/กิจกรรม ตามประเด็นยุทธศาสตร์ 3 ประเด็น ดังนี้

1) การสร้างความตระหนักรับรู้คุณลักษณะตามอัตลักษณ์บัณฑิต

2) การสร้างกระบวนการเรียนสอนให้นักศึกษามีคุณลักษณะตามอัตลักษณ์บัณฑิต

3) การสร้างกิจกรรมส่งเสริมนักศึกษาให้มีคุณลักษณะตามอัตลักษณ์บัณฑิต

4) ประเมินผลการพัฒนานักศึกษาที่ได้รับการพัฒนาให้มีคุณลักษณะที่พึงประสงค์ตามอัตลักษณ์บัณฑิต มหาวิทยาลัยราชภัฏนครสวรรค์

5) สรุปรายงานผลระดับความสำเร็จในการพัฒนาตัวบ่งชี้ตามอัตลักษณ์ บัณฑิตมหาวิทยาลัยราชภัฏนครสวรรค์

เครื่องมือที่ใช้ในการวิจัยและพัฒนา

ผู้วิจัยได้กำหนดเครื่องมือที่ใช้ในการวิจัยและพัฒนาครั้งนี้ประกอบด้วยเครื่องมือแต่ละขั้นตอนและวิธีการดังนี้

ขั้นตอนที่ 1 การสร้างตัวบ่งชี้ตามอัตลักษณ์ เครื่องมือที่ใช้ ประกอบด้วยแบบสอบถาม

ชุดที่ 1 และชุดที่ 2 เพื่อศึกษาปัญหาการดำเนินงานตามภารกิจและอัตลักษณ์บัณฑิต มหาวิทยาลัยราชภัฏนครสวรรค์ เป็นแบบสอบถาม มาตรฐานประมาณค่า 5 ระดับ (Rating scale) แบบสอบถามชุดที่ 3 เพื่อศึกษาความต้องการจำเป็นของการดำเนินงานตามภารกิจและอัตลักษณ์บัณฑิต มหาวิทยาลัยราชภัฏนครสวรรค์ เป็นแบบสอบถามแบบ (Check List) แบบสอบถามชุดที่ 4 เพื่อสอบถามความเหมาะสมของตัวบ่งชี้ตามภารกิจและอัตลักษณ์บัณฑิต มหาวิทยาลัย เป็นแบบสอบถามมาตรฐานประมาณค่า 5 ระดับ (Rating scale)

ขั้นตอนที่ 2 การสร้างแผนยุทธศาสตร์การพัฒนาตามอัตลักษณ์บัณฑิต มหาวิทยาลัยราชภัฏนครสวรรค์ เครื่องมือที่ใช้ในการสร้างแผนยุทธศาสตร์ ผู้วิจัยใช้วิธีการประชุมเพื่อ ตรวจสอบยุทธศาสตร์และความเหมาะสมของแผนยุทธศาสตร์ ด้วยกระบวนการวิพากษ์ การสอบถามและข้อเสนอแนะ ของผู้เชี่ยวชาญและคณะกรรมการประกันคุณภาพการศึกษาระดับมหาวิทยาลัย

ขั้นตอนที่ 3 การพัฒนานักศึกษาให้มีคุณลักษณะที่พึงประสงค์ตามอัตลักษณ์บัณฑิต มหาวิทยาลัยราชภัฏนครสวรรค์ โดยมีเครื่องมือที่ใช้ในการพัฒนาและประเมิน ดังนี้ เครื่องมือที่ใช้ในการพัฒนา ประกอบด้วย แผนยุทธศาสตร์การพัฒนาตามอัตลักษณ์บัณฑิต มหาวิทยาลัยราชภัฏนครสวรรค์ (พ.ศ.2554 – 2556) โดยมีโครงการ/กิจกรรมตามประเด็นยุทธศาสตร์ 3 ประเด็น ดังนี้

1) การสร้างความตระหนักรับรู้คุณลักษณะตามอัตลักษณ์บัณฑิต

2) การสร้างกระบวนการเรียนสอนให้นักศึกษามีคุณลักษณะตามอัตลักษณ์บัณฑิต

3) การสร้างกิจกรรมส่งเสริมนักศึกษาให้มีคุณลักษณะตามอัตลักษณ์บัณฑิต

เครื่องมือที่ใช้ในการประเมิน ประกอบด้วย แบบประเมินชุดที่ 5 ใช้ประเมินการรับรู้และพฤติกรรม การแสดงออกคุณลักษณะที่พึงประสงค์ตามอัตลักษณ์บัณฑิต มหาวิทยาลัยราชภัฏนครสวรรค์

การเก็บรวบรวมข้อมูล

ผู้วิจัยได้เก็บรวบรวมข้อมูลด้วยตนเอง โดยทำหนังสือจากบัณฑิตวิทยาลัย มหาวิทยาลัยราชภัฏนครสวรรค์ เพื่อขอความอนุเคราะห์ จากอธิการบดี คณบดี ผู้อำนวยการสำนัก สถาบัน เพื่อศึกษาปัญหาและความต้องการจำเป็นในการดำเนินงานตามภารกิจและอัตลักษณ์ มหาวิทยาลัยราชภัฏนครสวรรค์ โดยมีวิธีการเก็บรวบรวมข้อมูลตามขั้นตอนวิธีการวิจัยและพัฒนา ดังนี้

1) การสร้างตัวบ่งชี้ ผู้วิจัยแจกแบบสอบถามชุดที่ 1-3 และแบบประเมินชุดที่ 4 ให้กับกลุ่มตัวอย่างที่ใช้ในการวิจัยตามขั้นตอนที่ 1 ขั้นศึกษาปัญหา/ความต้องการจำเป็นและความเหมาะสมการสร้างตัวบ่งชี้ และเก็บรวบรวมข้อมูลด้วยตนเอง นำมาวิเคราะห์ข้อมูลด้วยโปรแกรมสำเร็จรูป ใช้ระยะเวลา 3 เดือน เริ่มตั้งแต่ เดือน มีนาคม พ.ศ. 2554 ถึง เดือน พฤษภาคม พ.ศ. 2554

2) การสร้างแผนยุทธศาสตร์ ผู้วิจัยจัดกระบวนการวิพากษ์แผนยุทธศาสตร์ และเก็บรวบรวมข้อมูลจากกลุ่มตัวอย่างที่ใช้ในการวิจัยตามขั้นตอนที่ 2 ด้วยการวิเคราะห์เนื้อหา Content Analysis ใช้ระยะเวลา 3 เดือน เริ่มตั้งแต่ เดือน มีนาคม พ.ศ. 2554 ถึง เดือน พฤษภาคม พ.ศ. 2554

3) การพัฒนานักศึกษาให้มีคุณลักษณะที่พึงประสงค์ตามอัตลักษณ์บัณฑิต ผู้วิจัยแจกแบบประเมินชุดที่ 5 ให้กับกลุ่มตัวอย่างที่ใช้ในการพัฒนาตามขั้นตอนที่ 3 ประเมินผลการพัฒนา

การวิเคราะห์ข้อมูล

ผู้วิจัยนำแบบสอบถามแจกให้กับกลุ่มตัวอย่างที่ใช้ในการวิจัยและพัฒนา และนำข้อมูลจากแบบสอบถามทำการวิเคราะห์ เพื่อหาค่า ร้อยละ ค่าเฉลี่ย และ ค่าเบี่ยงเบนมาตรฐาน

ผลการวิจัยและพัฒนา

1) ผลการวิจัยตามวัตถุประสงค์ การสร้างตัวบ่งชี้ตามอัตลักษณ์ของบัณฑิต พบว่า มหาวิทยาลัยราชภัฏนครสวรรค์

มี อัตลักษณ์ คือ “บัณฑิตทำงานเป็นทีม ชำนาญเทคโนโลยี ชื่อสัตย์สุจริต จิตสาธารณะต่อชุมชนและท้องถิ่น” และ มีภารกิจที่เป็นจุดเน้น จุดเด่น ที่ส่งผลสะท้อนเป็นเอกลักษณ์ของมหาวิทยาลัย จำนวน 4 ภารกิจ และมี ตัวบ่งชี้ตามอัตลักษณ์ ที่ใช้ประเมินผลผลิตตามปรัชญา ปณิธาน พันธกิจ และวัตถุประสงค์ของการจัดตั้งสถาบัน รวมถึงความสำเร็จตาม จุดเน้น จุดเด่นที่ส่งผลสะท้อนเป็นเอกลักษณ์ ของมหาวิทยาลัย จำนวน 12 ตัวบ่งชี้

2) ผลการวิจัยตามวัตถุประสงค์ การสร้างแผนยุทธศาสตร์การพัฒนาคณะตามอัตลักษณ์บัณฑิตพบว่า มหาวิทยาลัยราชภัฏนครสวรรค์ มีแผนยุทธศาสตร์การพัฒนาตามอัตลักษณ์บัณฑิต ประกอบด้วย ปรัชญา วิสัยทัศน์ พันธกิจ ประเด็นยุทธศาสตร์ และเป้าประสงค์ตามประเด็นยุทธศาสตร์ 3 ประเด็น คือ

1)การสร้างความตระหนักรับรู้คุณลักษณะตามอัตลักษณ์บัณฑิต

2)การสร้างกระบวนการเรียนสอนให้นักศึกษามีคุณลักษณะตามอัตลักษณ์บัณฑิต

3)การสร้างกิจกรรมส่งเสริมนักศึกษาให้มีคุณลักษณะตามอัตลักษณ์บัณฑิต

3)ผลการพัฒนาตามวัตถุประสงค์ เพื่อศึกษาคุณลักษณะที่พึงประสงค์ของนักศึกษาที่ได้รับการพัฒนา ตามแผนยุทธศาสตร์การพัฒนาคณะตามอัตลักษณ์บัณฑิตมหาวิทยาลัยราชภัฏนครสวรรค์ พบว่า ยุทธศาสตร์ที่ใช้ในการพัฒนานักศึกษา มีผลต่อการรับรู้ อัตลักษณ์บัณฑิต โดยผ่านเว็บไซต์ มากที่สุด คิดเป็นร้อยละ 96.90 และนักศึกษา มีความรู้ ความเข้าใจ พึงพอใจ กับอัตลักษณ์บัณฑิตมากที่สุด ร้อยละ 99.30 มีกิจกรรมที่ส่งเสริมให้นักศึกษา ทำงานเป็นทีม มากที่สุดคือ โครงการประกวดกองเชียร์กีฬาคณะฯ ร้อยละ 99.00 และมีกิจกรรมผ่านบทเพลงทางสายฝนและเพลงที่หนึ่ง ในใจ ส่งผลต่อการปฏิบัติตามอัตลักษณ์ทุกด้านคือ ด้านการทำงานเป็นทีม ด้านชำนาญเทคโนโลยี ด้านชื่อสัตย์สุจริต และด้านจิตสาธารณะต่อชุมชนและท้องถิ่น และพบว่า ยุทธศาสตร์ที่ใช้ในการพัฒนานักศึกษา มีผลต่อพฤติกรรมการแสดงออกคุณลักษณะที่พึงประสงค์ตาม

อัตลักษณ์บัณฑิต มหาวิทยาลัยราชภัฏนครสวรรค์ ภาพรวมทุกด้านบ่งชี้ในระดับมากที่สุด ค่าเฉลี่ย 4.55 ค่าเบี่ยงเบนมาตรฐาน 0.55 และนักศึกษามีพฤติกรรม การแสดงออกคุณลักษณะที่พึงประสงค์ตามอัตลักษณ์ รายด้านบ่งชี้ในระดับมากที่สุดคือ ด้านความชื่อสัตย์สุจริต ค่าเฉลี่ย 4.63 ค่าเบี่ยงเบนมาตรฐาน 0.55 สรุปผลการวิจัยและพัฒนา ยุทธศาสตร์ที่ได้จากการวิจัยและพัฒนาครั้งนี้ คือ การสร้างตัวบ่งชี้ตามอัตลักษณ์และการสร้างแผนยุทธศาสตร์พัฒนานักศึกษา ให้มีคุณลักษณะที่พึงประสงค์ตามอัตลักษณ์บัณฑิต มหาวิทยาลัยราชภัฏนครสวรรค์ ซึ่งสามารถสรุปผลการวิจัยและพัฒนา ได้ ดังนี้

1.อัตลักษณ์บัณฑิต มหาวิทยาลัยราชภัฏนครสวรรค์คือ “บัณฑิตทำงานเป็นทีม ชำนาญเทคโนโลยี ชื่อสัตย์สุจริต จิตสาธารณะต่อชุมชนและท้องถิ่น” มีภารกิจที่เป็นจุดเน้น จุดเด่น ที่ส่งผลสะท้อนเป็นเอกลักษณ์และอัตลักษณ์ จำนวน 4 ภารกิจ และมีตัวบ่งชี้ที่เป็น จุดเน้น จุดเด่น ที่ส่งผลสะท้อนอัตลักษณ์ จำนวน 12 ตัวบ่งชี้

2.แผนยุทธศาสตร์การพัฒนา ประกอบด้วย ปรัชญา วิสัยทัศน์ พันธกิจ โครงการ/กิจกรรมตามประเด็นยุทธศาสตร์ 3 ประเด็น คือ 1) การสร้างความตระหนักรับรู้ 2) การสร้างกระบวนการเรียนสอน 3) การสร้างกิจกรรมส่งเสริมนักศึกษา

3.ยุทธศาสตร์ที่ใช้ในการพัฒนานักศึกษา มีผลต่อการรับรู้อัตลักษณ์ ทำให้นักศึกษา มีความรู้ ความเข้าใจ และพึงพอใจ กับอัตลักษณ์ มากที่สุด มีกิจกรรมที่ส่งผลต่อการปฏิบัติตามอัตลักษณ์ได้ทุกด้านและส่งผลต่อด้านการทำงานเป็นทีมมากที่สุด และมีผลทำให้นักศึกษามีพฤติกรรมแสดงออกคุณลักษณะที่พึงประสงค์ตามอัตลักษณ์บัณฑิต มหาวิทยาลัยราชภัฏนครสวรรค์

อภิปรายผล

ผลการวิจัยและพัฒนาตามวัตถุประสงค์ การสร้างตัวบ่งชี้ตามอัตลักษณ์บัณฑิต และการสร้างแผนยุทธศาสตร์พัฒนานักศึกษาให้มีคุณลักษณะที่พึง

ประสงค์ตามอัตลักษณ์บัณฑิต มหาวิทยาลัยราชภัฏ นครสวรรค์ สามารถ อภิปรายผล ได้ดังนี้

1)จากผลการวิจัยตามวัตถุประสงค์ การสร้าง ตัวบ่งชี้ตามอัตลักษณ์บัณฑิต พบว่า มหาวิทยาลัยราชภัฏนครสวรรค์ มี อัตลักษณ์ และมีการกำหนด อัตลักษณ์ที่สอดคล้องกับความหมายของ ฉลาดชาย รมิตานนท์ (2550) กล่าวว่า อัตลักษณ์คือ ตัวตน ตัวเอง ลักษณะของตนเองโดยเน้นลักษณะทั้งหมดโดยไม่ได้เปรียบเทียบกับใครซึ่งสอดคล้องกับหนังสือแปล โดย สวัสดิ์ ประทุมราช, ผู้แปล (2545) อัตลักษณ์ ที่เหมาะ สำหรับการศึกษ ประกอบด้วยคุณค่าเชิงปฏิบัติ คุณค่า เชิงการกระทำ สอดคล้องกับงานวิจัยของ ฉัตรธิดา หยุคง และ สุรพงษ์ ยิ้มละมัย (2554) ได้ศึกษา อัตลักษณ์ ของเภสัชกรหญิงมีการสร้างขึ้นหลากหลายและแตกต่างภายใต้การนิยามความเป็นตัวตนของเภสัชกรหญิงที่มีต่อกลุ่มคนอื่นและบริบททางสังคม และการสร้างตัวบ่งชี้ตามอัตลักษณ์บัณฑิต ด้วยกระบวนการมีส่วนร่วมของบุคลากร ผู้มีส่วนได้ส่วนเสียและนักศึกษา โดยจัดเวทีแสดงความคิดเห็นเพื่อระดมสมอง (Brainstorming) และกระบวนการสนทนากลุ่ม (Focus group) ซึ่งมีความสอดคล้อง ศิริชัย กาญจนาวาสี (2007) กล่าวว่า ตัวบ่งชี้/ตัวชี้วัดผลการดำเนินงานที่สำคัญในการวัดผลการดำเนินงานควรพิจารณาจาก ตัวบ่งชี้/ตัวชี้วัดซึ่งสามารถสะท้อนคุณภาพ หรือความสำเร็จของการดำเนินงานที่สำคัญต้องครอบคลุมทั้ง ประสิทธิภาพ และ ประสิทธิผล สอดคล้องกับ สุวิมล ติ รกานันท์ (2539) ตัวชี้วัดที่พัฒนาขึ้น ต้องมีความเหมาะสมกับประเด็นที่ต้องการประเมินสามารถวัดได้แม่นยำ ถูกต้องที่สำคัญต้องกำหนดเกณฑ์ เป้าหมายที่ต้องการ สอดคล้องกับ พงศ์เทพ จิระโร (2547) ได้ทำการวิจัย เรื่องการพัฒนาระบบการประกันคุณภาพภายในสำหรับ การศึกษาเฉพาะทางของกองทัพเรือ พบว่า มีตัวบ่งชี้ของ การศึกษาเฉพาะทาง ผลการประเมินเห็นด้วยกับตัวบ่งชี้ ระดับมาก สอดคล้องกับ สุทธิชัย คณกาญจน์ (2547) การพัฒนาตัวบ่งชี้คุณภาพของสถาบันอุดมศึกษาของ รัฐ พบว่า ผลการพัฒนาตัวบ่งชี้เพื่อใช้ประเมินผล การดำเนินงานของสถาบันอุดมศึกษาทุกแห่ง ที่นำตัว

บ่งชี้ไปใช้ มีความเห็นสอดคล้องกัน ซึ่งการวิจัย ตาม วัตถุประสงค์การสร้างตัวบ่งชี้ตามอัตลักษณ์ ผู้วิจัย สามารถหาแบบจำลองที่เหมาะสมและสอดคล้องใกล้เคียงกับงานวิจัย ครั้งนี้

2)จากผลการวิจัยตามวัตถุประสงค์ การสร้าง แผนยุทธศาสตร์การพัฒนาตามอัตลักษณ์บัณฑิต พบว่า มหาวิทยาลัยราชภัฏนครสวรรค์ มีแผนยุทธศาสตร์ การพัฒนาตามอัตลักษณ์บัณฑิต และได้นำอัตลักษณ์ และตัวบ่งชี้ตามอัตลักษณ์ จัดทำแผนยุทธศาสตร์ โดยใช้ชื่อว่า แผนยุทธศาสตร์การพัฒนาอัตลักษณ์ บัณฑิตมหาวิทยาลัยราชภัฏนครสวรรค์ ประกอบด้วย ปรัชญา วิสัยทัศน์ พันธกิจ และมีโครงการและกิจกรรม ตามประเด็นของแผนยุทธศาสตร์จำนวน 3 ประเด็น คือ 1) การสร้างความตระหนักรับรู้คุณลักษณะตาม อัตลักษณ์บัณฑิต 2)การสร้างกระบวนการเรียนสอน ให้นักศึกษามีคุณลักษณะตามอัตลักษณ์บัณฑิต และ3) การสร้างกิจกรรมส่งเสริมนักศึกษาให้มีคุณลักษณะ ตามอัตลักษณ์บัณฑิต ซึ่งมหาวิทยาลัยให้ความสำคัญ กับการพัฒนานักศึกษา เพราะถือว่านักศึกษาเป็นทั้ง บัณฑิต ด้านการนำเข้า ด้านกระบวนการ และเป็นทั้ง ผลผลิตและผลลัพธ์ ซึ่งสอดคล้องกับ หลักการบริหาร สมยศ นาวิกการ(2538) เกี่ยวกับหลักการบริหาร 4M ที่ให้ความสำคัญกับ คน เป็นลำดับแรก และหลักการ พัฒนานั้นต้องพัฒนาที่คนก่อน ผู้วิจัยจึงได้เลือก การผลิตบัณฑิตและพัฒนาครู ซึ่งถือว่าเป็นภารกิจที่เร่งด่วนที่ต้องได้รับการพัฒนาอย่างยิ่งทุกๆ ด้าน โดยเฉพาะ ด้านการทำงานเป็นทีม ด้านชำนาญเทคโนโลยี ด้านความซื่อสัตย์สุจริต จิตสาธารณะ ต่อชุมชนและ ท้องถิ่น ซึ่งเป็นความต้องการของสังคม ซึ่งยุทธศาสตร์ ที่ใช้ในการพัฒนานั้น ผู้วิจัยใช้หลักการบนพื้นฐาน แนวคิดสอดคล้องกับ กิตติยา ลีอ่อน(2547) ทำการ วิจัยพบว่า คุณลักษณะของบุคลากรด้านความตระหนัก ถึงความสำคัญและการมีทัศนคติที่ดีต่อการประกัน คุณภาพภายใน คือ การทำงานเป็นทีม สอดคล้องกับ สุภัชฌาน์ ศรีเยี่ยม (2554) ทำการวิจัย เรื่อง การพัฒนา อัตลักษณ์นิสิตนักศึกษา สถาบันอุดมศึกษา พบว่า ปัจจุบัน อัตลักษณ์นิสิตนักศึกษาในสถาบันอุดมศึกษา

ภาพรวมอัตลักษณ์ด้านบวกอยู่ในระดับจริงมาก ส่วนในภาพรวมอัตลักษณ์ด้านลบอยู่ในระดับจริงปานกลาง และ ัญญลักษณ์ ศิริชนะ และปริยชญ์ ชัยกองเกียรติ (2542) ทำการวิจัยนักศึกษาพยาบาลยะลาพบว่า นักศึกษามีค่าเฉลี่ย คุณลักษณะทางจริยธรรมอยู่ในระดับปานกลาง ด้านความกตัญญูกตเวที จัดอยู่ในระดับสูง และสอดคล้องโคแกน (Cogan, & Derricott, 1988, pp. 138-146) ศึกษาอนาคตของการจัดศึกษาสำหรับศตวรรษที่ 21 (Citizenship For the 21 Century : An International Perspective on Education) พบว่า การจัดการศึกษาเพื่อพัฒนาทรัพยากรมนุษย์สำหรับอนาคต 8 ข้อ มีข้อที่สอดคล้องกับงานวิจัย คือ มีความสามารถในการทำงานร่วมกับผู้อื่นมีกระบวนการทำงานร่วมกันเป็นหมู่คณะ มีความรับผิดชอบตอบบทบาทหน้าที่ในสังคมและที่ตนสังกัด

3) จากผลการศึกษาคุณลักษณะที่พึงประสงค์ของนักศึกษาที่ได้รับการพัฒนาตามแผนยุทธศาสตร์การพัฒนอัตลักษณ์บัณฑิต มหาวิทยาลัยราชภัฏนครสวรรค์ พบว่า ผลการรับรู้อัตลักษณ์และพฤติกรรมการแสดงออกคุณลักษณะที่พึงประสงค์ของบัณฑิตตามอัตลักษณ์ มีดังนี้ ผลการรับรู้อัตลักษณ์ ผลของยุทธศาสตร์การสร้างความตระหนักรับรู้อัตลักษณ์ของสถาบัน ด้วยการประชาสัมพันธ์ ผ่านกิจกรรมต่างๆ พบว่า นักศึกษา สามารถรับรู้อัตลักษณ์ของบัณฑิต มหาวิทยาลัยราชภัฏนครสวรรค์ โดยผ่าน เว็บไซต์ (Web Site) มากที่สุด รองลงมากิจกรรมรับรู้อัตลักษณ์โดยผ่านการประกวดกองเชียร์กีฬาคณะฯ และ ผลยุทธศาสตร์การจัดกระบวนการเรียนการสอนที่เน้นผู้เรียนเป็นสำคัญตามอัตลักษณ์บัณฑิต พบว่า นักศึกษามีความพึงพอใจ มีความรู้ ความเข้าใจ อัตลักษณ์ ได้ถูกต้อง ผลยุทธศาสตร์การจัดกิจกรรมพัฒนานักศึกษาตามอัตลักษณ์ ด้วยโครงการ/กิจกรรม พบว่า โครงการที่ส่งเสริมให้นักศึกษา รับรู้อัตลักษณ์ทุกด้านมากที่สุด คือโครงการประกวดวาดภาพตามอัตลักษณ์ และโครงการที่นักศึกษารับรู้อัตลักษณ์แล้วเกิดความซาบซึ้งสร้างอุดมการณ์โดยตระหนักถึงการนำไปปฏิบัติให้ได้ทุกด้าน คือโครงการผ่านบทเพลงตาม

อัตลักษณ์ (เพลงทางสายฝน และ เพลงที่หนึ่งในใจ)

ผลคุณลักษณะการแสดงออกที่พึงประสงค์ตามอัตลักษณ์บัณฑิต ผลของพฤติกรรมการแสดงออกคุณลักษณะที่พึงประสงค์ตามอัตลักษณ์บัณฑิต พบว่า นักศึกษามหาวิทยาลัยราชภัฏนครสวรรค์ มีพฤติกรรมการแสดงออกคุณลักษณะที่พึงประสงค์ตามอัตลักษณ์บัณฑิต ภาพรวมทุกด้านแสดงออกบ่งอยู่ในระดับมากที่สุด และพฤติกรรมรายด้านที่แสดงออกบ่งอยู่ในระดับมากที่สุด คือความซื่อสัตย์สุจริต รองลงมาด้านจิตสาธารณะต่อชุมชนและท้องถิ่น และมีความชำนาญเทคโนโลยีในการใช้เทคโนโลยี

4) จากผลการวิจัยและพัฒนาทำให้เกิดผลลัพธ์กับมหาวิทยาลัยราชภัฏนครสวรรค์ ดังนี้ผู้วิจัยนำกรอบแนวคิดยุทธศาสตร์การพัฒนา 5 ขั้นตอน เฉลียว บุรีภักดี (2541, หน้า 4) เป็นแนวทางในการศึกษา วิเคราะห์ปัญหาและ การกำหนดระบบทำงาน โดย สร้างกระบวนการมีส่วนร่วมของบุคลากรทุกฝ่าย ซึ่งการมีส่วนร่วมของบุคลากรนั้น ถือเป็นจุดเด่น และเป็นวัฒนธรรมคุณภาพของมหาวิทยาลัย สอดคล้องกับรายการประเมินคุณภาพจากคณะกรรมการภายนอก (2551-2553) ได้ให้ข้อชื่นชมว่า “บุคลากรมหาวิทยาลัยราชภัฏนครสวรรค์ มีวัฒนธรรมการทำงานแบบที่แบบน่อง” และสอดคล้องกับข้อเสนอแนะ ในรายงานการวิจัยของไชยรัตน์ ปราณิ (2553) ได้ให้ข้อเสนอแนะว่า กลไกที่จะทำให้แผนยุทธศาสตร์มีการขับเคลื่อนได้อย่างมีคุณภาพต้องได้รับความร่วมมือของบุคลากรทุกฝ่าย จากการใช้ยุทธศาสตร์พัฒนอัตลักษณ์บัณฑิตพบว่า มีผลลัพธ์ที่เกิดขึ้นกับมหาวิทยาลัยราชภัฏนครสวรรค์ ดังนี้ ผลการประเมินสำนักงานสถิติแห่งชาติ (2553-2554) ปี พ.ศ. 2553 ได้สำรวจความพึงพอใจของผู้ใช้บัณฑิตของมหาวิทยาลัยราชภัฏนครสวรรค์ พบว่า ผู้ใช้บัณฑิตมีความพึงพอใจอยู่ที่ ร้อยละ 85.69 และ ในปีพ.ศ.2554 ได้สำรวจความพึงพอใจของผู้ใช้บัณฑิตของมหาวิทยาลัยราชภัฏนครสวรรค์ พบว่า ผู้ใช้บัณฑิตมีความพึงพอใจอยู่ที่ ร้อยละ 86.34 จากผลการประเมินความพึงพอใจที่ได้มานั้น มีความโดดเด่นเพิ่มขึ้นอย่าง

เห็นได้ชัด เนื่องจากกระบวนการวิจัยและพัฒนาโดยการสร้างกระบวนการมีส่วนร่วม จึงได้รับความพึงพอใจของบุคลากรและเป็นที่ยอมรับต่อสาธารณชน ต่อไปผลการประเมินสำนักงานรับรองมาตรฐานและประเมินคุณภาพการศึกษาภายนอกรอบสาม (2554) กลุ่มตัวบ่งชี้ข้อต่อลักษณะ ซึ่งผลการบริหารสถาบันให้เกิดข้อต่อลักษณะ มีผลการประเมินคุณภาพอยู่ในระดับดีมาก และผลการพัฒนาบัณฑิตตามข้อต่อลักษณะ มีผลการประเมินคุณภาพอยู่ในระดับดี ข้อเสนอแนะเชิงนโยบาย

1.สำนักงานคณะกรรมการการอุดมศึกษา (สกอ.) สามารถดำเนินการวิจัยและพัฒนาตัวบ่งชี้ข้อต่อลักษณะ ร่วมกับมหาวิทยาลัยราชภัฏ เพื่อพัฒนาระบบและกลไกการประกันคุณภาพการศึกษาภายใน ตามบริบทของแต่ละมหาวิทยาลัย ต่อไป

2.สำนักงานรับรองมาตรฐานและประเมินคุณภาพการศึกษา(สมศ.)สามารถดำเนินการร่วมกับสถาบันอุดมศึกษา เพื่อพัฒนาระบบการประเมินกลุ่มตัวบ่งชี้ข้อต่อลักษณะให้มีมาตรฐาน โดยใช้ตัวบ่งชี้จากการวิจัยเป็นต้นแบบ

ข้อเสนอแนะสำหรับการปฏิบัติ

1.ผู้บริหารของมหาวิทยาลัยราชภัฏ นครสวรรค์ เช่น คณบดีคณะต่างๆ หรือฝ่ายกิจการนักศึกษา ควรมี การนำผลการวิจัยและพัฒนา ครั้งนี้ ดำเนินการจัดทำแผนขอตั้งงบประมาณในการขับเคลื่อน ข้อต่อลักษณะบัณฑิต ให้มีความโดดเด่นทุกๆด้านอย่างต่อเนื่อง ต่อไป

2.สำนักงานรับรองมาตรฐานและประเมินคุณภาพการศึกษา (สมศ.) เป็นองค์การสำหรับการประกัน คุณภาพการศึกษา ทุกระดับ เพื่อให้กลุ่มตัวบ่งชี้ข้อต่อลักษณะมีมาตรฐานการได้มาซึ่งข้อต่อลักษณะและตัวบ่งชี้ข้อต่อลักษณะ ควรมีการตรวจสอบการได้มาซึ่งข้อต่อลักษณะอยู่บนพื้นฐานจากกระบวนการวิจัย หรือกระบวนการมีส่วนร่วมของบุคลากรในสถานศึกษา เพื่อป้องกันการกำหนดข้อต่อลักษณะและตัวบ่งชี้ข้อต่อลักษณะ เพื่อรับการประเมินเพียงอย่างเดียวเท่านั้น

3.กระบวนการวิจัยและพัฒนา ครั้งนี้ เป็นกระบวนการวิจัยแบบมีส่วนร่วมของ ผู้บริหาร คณาจารย์ นักวิชาการ เจ้าหน้าที่สายสนับสนุน ผู้มีส่วนได้ส่วนเสียทั้งภายในและภายนอก รวมถึงศิษย์เก่า ศิษย์ปัจจุบัน ได้มีโอกาสแสดงความคิดเห็น จึงควรเผยแพร่ให้มหาวิทยาลัยราชภัฏ หน่วยงานการศึกษาเฉพาะทาง หรือ หน่วยงานอื่นๆ พิจารณาปรับใช้เป็นแนวทางการพัฒนา ตามบริบทของแต่ละหน่วยงาน ข้อเสนอแนะสำหรับการทำวิจัย มหาวิทยาลัยราชภัฏ นครสวรรค์ มีการกำหนดภารกิจที่เป็นจุดเน้น จุดเด่น จำนวน 4 ด้าน และตัวบ่งชี้ ตามข้อต่อลักษณะ จำนวน 12 ตัวบ่งชี้ เนื่องจากระยะเวลาจำกัด ผู้วิจัยนำภารกิจที่เป็นจุดเน้น จุดเด่นจำนวน 1ภารกิจและตัวบ่งชี้ตามข้อต่อลักษณะ จำนวน 1 ตัวบ่งชี้ ในการจัดทำแผนยุทธศาสตร์สู่การปฏิบัติและพัฒนานักศึกษา เพื่อให้มหาวิทยาลัย มีความโดดเด่นในการเป็นมหาวิทยาลัยราชภัฏ เพื่อการพัฒนาท้องถิ่นอย่างแท้จริง ผู้วิจัยจึงขอเสนอแนะว่า ควรมีการสร้างแผนยุทธศาสตร์สู่การปฏิบัติและพัฒนาให้ครบทุกภารกิจในการทำวิจัย ครั้งต่อไป

เอกสารอ้างอิง

กิตติยา ลีอ่อน. (2547). *ประสิทธิผลการประกันคุณภาพการศึกษาภายในของสถาบันอุดมศึกษา*.

กรุงเทพมหานคร : สำนักงานคณะกรรมการการอุดมศึกษา.

จตุพล ยงศร. (2553). *การพัฒนาตัวบ่งชี้สำหรับการประเมินคุณภาพการศึกษาภายในของโรงเรียน*

นายเรืออากาศ. ค้นเมื่อ 9 ธันวาคม 2553,จาก <http://www.grad.cmu.ac.th/gradresearch/fulltext/ss.doc>.

ฉลาดชาย รมิตานนท์. (2550). *อัตลักษณ์ วัฒนธรรมและการเปลี่ยนแปลง*. ค้นเมื่อ 15 ตุลาคม 2554, จาก http://www.soc.cmu.ac.th/~wsc/data/identity28__3__05.pdf

- ฉัตรธิดา หนูคง และสุรพงษ์ ยิ้มละมัย. (2554). *วิทยานิพนธ์เรื่อง อัตลักษณ์ของเภสัชกรหญิงในบริบทสังคมเมือง. ปรินญาตศิลปศาสตรมหาบัณฑิต สาขาวิชาพัฒนามนุษย์และสังคม บัณฑิตวิทยาลัย มหาวิทยาลัย สงขลานครินทร์.*
- บุรียภัคดี. (2550). *ทฤษฎีระบบและการประยุกต์ใช้ในการพัฒนา (เล่ม1) มหาวิทยาลัยราชภัฏ.*
- ไชยรัตน์ ปรานี. (2553). *การศึกษาวรรณกรรมองค์การและปัจจัยที่ส่งผลต่อคุณภาพการเป็นมหาวิทยาลัยเพื่อท้องถิ่น : สำนักงานกองทุนสนับสนุนการวิจัย.*
- ถนอม อินทรกำเนิด. (2550). *อุดมการณ์ราชภัฏ มหาวิทยาลัยไทยเพื่อความเป็นไท. เอกสารประกอบการประชุม. มหาวิทยาลัยราชภัฏนครศรีธรรมราช, 2550.*
- ทฤษฎีอัตลักษณ์. (2554). (ออนไลน์). ค้นเมื่อ 5 มกราคม 2554, จาก : http://co1la8ji.gotoknow.org/assets/media/les /000/039/053/original__Chapter2new.dot?1285470654 (5 มกราคม 2554)
- พงศ์เทพ จิระโร. (2547). *การพัฒนากระบวนทัศน์คุณภาพภายในสำหรับการศึกษาเฉพาะทางของกองทัพเรือ. วิทยานิพนธ์ ปรินญาตดุสิตบัณฑิต จุฬาลงกรณ์มหาวิทยาลัย. “พระราชบัญญัติมหาวิทยาลัยราชภัฏ พ.ศ. 2547.”(2547,14 มิถุนายน).ราชกิจจานุเบกษา.เล่ม121พิเศษ 23 ก หน้า1-24*
- รัชต์วรรณ กาญจนปัญญาคม. (2545). *รายงานวิจัย การพัฒนาดัชนีและเกณฑ์การประเมินระบบประกันคุณภาพ การศึกษาภายในเพื่อมุ่งสู่ความเป็นเลิศ. สำนักงานปลัดทบวงมหาวิทยาลัย : ทริปปี้ล อาร์ต พรินติ้ง.*
- ลิดโคเนา, โธมัส. (2545). *การให้การศึกษเพื่อสร้างอัตลักษณ์ (สวัสดี ประทุมราช, ผู้แปล). กรุงเทพฯ: สำนักงานคณะกรรมการวิจัยแห่งชาติ*
- ศิริชัย กาญจนวาสิ. (2550). *ทฤษฎีการประเมิน. กรุงเทพมหานคร : จุฬาลงกรณ์มหาวิทยาลัย.*
- สมยศ นาวิการ. (2538). *การบริหาร. กรุงเทพมหานคร: ดอกหญ้ากราฟิก.*
- สายสวาท เผ่าพงษ์และคณะ. (2554). *งานวิจัยเรื่อง อัตลักษณ์บัณฑิตวิทยาลัยพยาบาลบรมราชชนนีนครราชสีมา. นครราชสีมา : วิทยาลัยพยาบาล บรมราชชนนีนครราชสีมา.*
- สุวิมล ตีรกันันท์. (2539). *ตัวชี้วัด เรื่องแนวคิดและความเป็นมาของการพัฒนาตัวชี้วัด (เอกสารประกอบการประชุมสัมมนาการพัฒนาตัวบ่งชี้). นครสวรรค์: สมรควิถีการพิมพ์.*
- สุทธิชัย คนกาญจน์. (2547). *การพัฒนาตัวบ่งชี้คุณภาพของสถาบันอุดมศึกษาของรัฐ. วิทยานิพนธ์ ปรินญาตดุสิตบัณฑิต มหาวิทยาลัยศรีนครินทรวิโรฒ.*
- ธัญญลักษณ์ ศิริชนะ และปริญญ ชัยกองเกียรติ. (2542). *งานวิจัยเรื่อง คุณลักษณะจริยธรรมและผลสัมฤทธิ์ทางการเรียนของนักศึกษาพยาบาล ที่ผ่านระบบการคัดเลือกแตกต่างกัน. ยะลา: วิทยาลัยพยาบาลบรมราชชนนีนครราชสีมา.*
- สุภัชฉานี ศรีเอี่ยม. (2554). *การพัฒนาอัตลักษณ์นิสิตนักศึกษาในสถาบันอุดมศึกษา. วิทยานิพนธ์ปรินญาตดุสิตบัณฑิต (นโยบาย การจัดการและความเป็นผู้นำทางการศึกษา). กรุงเทพมหานคร : จุฬาลงกรณ์มหาวิทยาลัย.*
- สำนักงานคณะกรรมการการอุดมศึกษา. (2550). *คู่มือการประกันคุณภาพการศึกษา ระดับอุดมศึกษาปีการศึกษา. กรุงเทพมหานคร : ภาพพิมพ์.*
- สำนักงานรับรองมาตรฐานและประเมินคุณภาพการศึกษา (องค์การมหาชน). (2545). *กรอบแนวทางการประเมินคุณภาพภายนอกระดับอุดมศึกษา. กรุงเทพมหานคร.(2553). อภิธานศัพท์การประกันคุณภาพการศึกษา. กรุงเทพมหานคร.*

อภิญา เฟื่องฟูสกุล. (2543). *แนวคิดหลักทางสังคมวิทยาเรื่องอัตลักษณ์ (Identity)*. เอกสารประกอบการประชุมทางวิชาการระดับชาติสาขาสังคมวิทยาครั้งที่ 1. คณะกรรมการสภาวิจัยแห่งชาติ สาขาสังคมวิทยาสำนักงานคณะกรรมการสภาวิจัยแห่งชาติ.

Blumin, M. F. (1988). *Assessing Quality of Community Colleges: Dimensions, Criteria and Indicators*. Ph.D. Dissertation, Cornell University.

Cogan, J. J., & Derricott, Ray, (eds.) (1988). *Citizenship for the 21 Century: An international perspective on education*. London : Kogan.

Gillmore, C. M. & Hoffman, P. H. (1997). The Graduation Efficiency Index: Validity and use as an Accountability and Research Measure. *Research in Higher Education*. 38, 6.