

การใช้ลักษณะเฉพาะทางสังคมสร้างความยั่งยืนกิจกรรมทางสิ่งแวดล้อมในองค์กรปกครองส่วนท้องถิ่น

Making Use of Social Niche to persist in Environmental Activities In The Local Administrative Organization

นันท์นัตตา ฤทธิมนตรี¹ เกษม จันทร์แก้ว² และ อลงกรณ์ อินทรักษา³

Nantnadda Ritmontri¹ Kasem Chunkao² and Alongkorn Intaraksa³

บทคัดย่อ

บทความนี้มีวัตถุประสงค์ เพื่อศึกษาการใช้ลักษณะเฉพาะทางสังคมต่อการสร้างความต่อเนื่องกิจกรรมทางสิ่งแวดล้อมขององค์กรปกครองส่วนท้องถิ่น ภายหลังจากการรับบริการวิชาการของโครงการศึกษาวิจัยและพัฒนาสิ่งแวดล้อมแหลมผักเบี้ย ประชากรตัวอย่างที่ใช้ในการศึกษาประกอบด้วย องค์กรที่ดำเนินกิจกรรม ทางสิ่งแวดล้อม จำนวน 129 องค์กร เครื่องมือที่ใช้ในการเก็บรวบรวมข้อมูล ได้แก่ แบบสอบถาม การนำข้อมูลมาวิเคราะห์โดยใช้ ค่าร้อยละ ค่าเฉลี่ย ส่วนเบี่ยงเบนมาตรฐานและทดสอบหาตัวแปรอิสระที่มีอิทธิพลต่อตัวผลการศึกษาพบว่า จากตัวแปรอิสระทั้งหมด 33 ตัว มีตัวแปรอิสระ 4 ตัว คือปัจจัยด้านนวัตกรรมและเทคโนโลยี (TECHNO_INNO) ความพร้อมขององค์กรด้านบุคลากร (PER) ความพร้อมขององค์กรด้านงบประมาณ (BUD) และความพร้อมขององค์กรด้านผู้นำ (LEAD) สามารถร่วมกันทำนายความต่อเนื่องของกิจกรรมการกำจัดขยะและบำบัดน้ำเสียหลังการรับบริการวิชาการฯ ขององค์กรปกครองส่วนท้องถิ่น ร้อยละ 74.1

คำสำคัญ: ลักษณะเฉพาะ ลักษณะเฉพาะทางสังคม

Abstract

The objectives of this research were to investigate social niche in order to create the continuing in Environmental Activities. The study samples obtained by systematic random sampling, consisted of 129 organizations. The data were collected by questionnaires which were tested by descriptive statistics including percentage mean standard deviation. The analytical statistics scrutinized by the stepwise multiple regression analysis with the statistical significant at .05.

Research results indicated that the Factors impelling local administrative organization comprised technological and innovation factors personal willingness and budgetary readiness shared the prediction of 74.1%.

¹ นิสิตปริญญาปริญญาเอก ภาควิชาวิทยาศาสตร์สิ่งแวดล้อม คณะสิ่งแวดล้อม มหาวิทยาลัยเกษตรศาสตร์.

¹ Ph.D student, Department of Environmental Science, Faculty of Environment, Kasetsart University.

² ศาสตราจารย์ประจำภาควิชาวิทยาศาสตร์สิ่งแวดล้อม คณะสิ่งแวดล้อม มหาวิทยาลัยเกษตรศาสตร์.

² Prof, Department of Environmental Science, Faculty of Environment, Kasetsart University.

³ อาจารย์ประจำภาควิชาวิทยาศาสตร์สิ่งแวดล้อม คณะสิ่งแวดล้อม มหาวิทยาลัยเกษตรศาสตร์.

³ Lecturer, Department of Environmental Science, Faculty of Environment, Kasetsart University.

The above-mentioned resulted led to the following recommendation for creating consistently in Environmental Activities for the local administrative organization, it should be giving priority on leader and technological and innovation factors.

Key words: Niche, Social Niche

บทนำ

ปัญหาสิ่งแวดล้อมเป็นปัญหาที่สำคัญยิ่งในโลกปัจจุบัน ซึ่งมีรูปแบบที่มีการเปลี่ยนแปลงอยู่ตลอดเวลาและมีความรุนแรงมากขึ้นเรื่อยๆ ปัญหาสิ่งแวดล้อม สามารถเกิดขึ้นทุกพื้นที่ โดยเฉพาะอย่างยิ่ง พื้นที่ที่ประชากรอาศัยอยู่หนาแน่น เขตอุตสาหกรรม ซึ่งเป็นแหล่งกำเนิดของเสียและมลพิษทั้งในรูปของขยะมูลฝอย น้ำเสีย และอื่นๆ ซึ่งปัญหาที่พบมักจะมีขึ้นอยู่กับปัจจัยต่างๆ ของสภาพแวดล้อมนั้นๆ องค์กรปกครองส่วนท้องถิ่นเป็นหน่วยงานที่มีความสำคัญอย่างยิ่ง ในฐานะที่เป็นหน่วยทางการปกครองจำวนเล็กๆ ที่มีมากมายกระจายอยู่ทั่วประเทศ และมีความใกล้ชิดกับปัญหาโดยพื้นที่เหล่านั้นย่อมมีความแตกต่างกันไปตามลักษณะทางกายภาพ วัฒนธรรม และวิถีชีวิตของคนในท้องถิ่นนั้นๆ องค์กรปกครองส่วนท้องถิ่นจะต้องเกี่ยวข้องกับประชาชน มีการปรึกษาหารือกับประชาชน ซึ่งจะทำให้ประชาชนได้มีความใกล้ชิดกับองค์กรที่ทำกรตัดสินใจนโยบายด้วยอำนาจรัฐ และใช้ทรัพยากรเพื่อแก้ปัญหาและพัฒนาท้องถิ่น

ที่ผ่านมาเมืององค์กรปกครองส่วนท้องถิ่น ให้ความสนใจขอรับบริการวิชาการด้านการกำจัดขยะและบำบัดน้ำเสียของโครงการศึกษาวิจัยและพัฒนาสิ่งแวดล้อมแหลมผักเบี้ย อันเนื่องมาจากพระราชดำริเพื่อนำไปปฏิบัติในพื้นที่ของตน ซึ่งจากการศึกษาเบื้องต้นพบว่า มีบางหน่วยงาน สามารถนำเอาความรู้ที่ได้จากการขอรับบริการวิชาการไปปฏิบัติได้อย่างมีประสิทธิภาพและดำเนินงานต่อเนื่องมาจนถึงปัจจุบัน ในขณะที่ผู้รับบริการวิชาการ บางหน่วยงานเมื่อมาขอรับบริการวิชาการแล้ว ดำเนินการได้ไม่ครบกระบวนการหรือไม่ได้นำไปปฏิบัติซึ่งทำให้โครงการต้องหยุดชะงัก ไม่ประสบผลสำเร็จ ทั้งนี้สาเหตุส่วนหนึ่งอาจเกิดจากข้อจำกัดและความพร้อมของผู้รับบริการ ไม่ว่าจะ เป็น วัฒนธรรม ภูมิหลังทางสิ่งแวดล้อม ปัจจัยทางกายภาพ ปัจจัยความพร้อมขององค์กร ผู้นำ งบประมาณ วัฒนธรรม

องค์กร เป็นต้น ซึ่งคุณลักษณะดังกล่าวเรียกว่าลักษณะเฉพาะทางสังคม นอกจากนี้รูปแบบการให้บริการวิชาการของโครงการศึกษาวิจัยและพัฒนาสิ่งแวดล้อมแหลมผักเบี้ย อันเนื่องมาจากพระราชดำริ เป็นรูปแบบการให้บริการคำปรึกษาตามความต้องการของกลุ่ม หรือองค์กรในเรื่องของประเภทของบริการ ได้แก่ การกำจัดขยะ การบำบัดน้ำเสียและบริการวิชาการอื่นๆ โดยการให้บริการวิชาการดังกล่าว ยังไม่ได้พิจารณาถึงรูปแบบที่เหมาะสม หรือสอดคล้องกับลักษณะเฉพาะทางสังคมของผู้รับบริการวิชาการ นอกจากนี้แล้วยังขาดการติดตามอย่างเป็นระบบเพื่อดูความต่อเนื่องหลังจากรับบริการวิชาการไปแล้ว และ ยังไม่มีการศึกษาเพื่อพิจารณาหารูปแบบที่เหมาะสมของการให้บริการวิชาการที่สอดคล้องกับลักษณะเฉพาะทางสังคม

วัตถุประสงค์

เพื่อศึกษาการใช้ลักษณะเฉพาะทางสังคมต่อการสร้างความยั่งยืนกิจกรรมทางสิ่งแวดล้อมขององค์กรปกครองส่วนท้องถิ่น ภายหลังจากการรับบริการวิชาการของโครงการศึกษาวิจัยและพัฒนาสิ่งแวดล้อมแหลมผักเบี้ย

สมมติฐาน

ลักษณะเฉพาะทางสังคมของผู้รับบริการวิชาการ มีอิทธิพลต่อความยั่งยืนในการดำเนินกิจกรรมทางสิ่งแวดล้อม

ขอบเขตการวิจัย

ทำการศึกษาขององค์กรปกครองส่วนท้องถิ่นที่มาขอรับบริการวิชาการของโครงการศึกษาวิจัยและพัฒนาสิ่งแวดล้อมแหลมผักเบี้ยอันเนื่องมาจากพระราชดำริ ตั้งแต่ปี พ.ศ. 2548-2557 ประชากรตัวอย่างที่ใช้ในการศึกษาประกอบด้วย องค์กรที่มาขอรับบริการวิชาการ จำนวน 129 องค์กร เครื่องมือที่ใช้ในการเก็บรวบรวมข้อมูล ได้แก่ แบบสอบถาม

นำข้อมูลมาวิเคราะห์ โดยใช้ค่าร้อยละ ค่าเฉลี่ย ส่วนเบี่ยงเบนมาตรฐานและทดสอบหาตัวแปรอิสระที่มีอิทธิพลต่อตัวแปรตาม โดยวิเคราะห์ถดถอยพหุคูณแบบขั้นตอน กำหนดระดับนัยสำคัญทางสถิติที่ระดับ .05

การตรวจเอกสาร

ลักษณะเฉพาะทางสังคม หมายถึง องค์ประกอบของสังคมที่มีโครงสร้างและหน้าที่เฉพาะตามที่ถูกกำหนดโดยสภาพแวดล้อม ลักษณะเฉพาะทางสังคมยังหมายถึง การนำเอาทรัพยากรทั้งภายในและภายนอกองค์กรมาใช้เพื่อเสริมสร้างความเข้มแข็งให้กับองค์กรเพื่อให้บรรลุเป้าหมายหรือกิจกรรมขององค์กร (Taylor, 1997: 223) กล่าวคือ โครงสร้างของสิ่งแวดล้อมจะเป็นตัวกำหนดให้ลักษณะเฉพาะทางสังคม มีโครงสร้างแบบหนึ่งๆ และแสดงหน้าที่ตามที่ถูกกำหนดโดยโครงสร้างของสิ่งแวดล้อม ลักษณะเฉพาะทางสังคมจึงมีความหมายในสองลักษณะ กล่าวคือ ความหมายในเชิงสถิต (static) ที่หมายถึง องค์ประกอบของสังคมหรือองค์กรที่มีลักษณะเฉพาะตัว และความหมายในเชิงพลวัต (dynamic) ที่หมายถึง การเสริมสร้างความเข้มแข็งให้กับสังคมหรือโดยการนำทรัพยากรมาจากสภาพแวดล้อมมาใช้เพื่อให้บรรลุเป้าหมายขององค์กร (Popielarz and Neal, 2007)

ที่มาของแนวคิด

แนวคิดเรื่องลักษณะเฉพาะทางสังคม เป็นแนวคิดพัฒนาขึ้นมาจากแนวคิดทางนิเวศวิทยา ในเรื่องลักษณะเฉพาะทางสิ่งแวดล้อม (ecological niche) ซึ่งเป็นแนวคิดที่ใช้ในการศึกษาความสัมพันธ์ระหว่างสิ่งมีชีวิตกับสิ่งแวดล้อม โดยมุ่งเน้นไปที่ลักษณะเฉพาะของโครงสร้าง (structure) และบทบาทหน้าที่ (function) ของสิ่งแวดล้อมหนึ่งๆ จนทำให้ระบบสิ่งแวดล้อมนั้นแสดงบทบาทและหน้าที่เฉพาะของสิ่งแวดล้อมนั้นๆ แนวคิดเรื่องลักษณะเฉพาะทางสิ่งแวดล้อม พัฒนาขึ้นมาโดย Grinnell ในปี 1904 โดยใช้อธิบายลักษณะเฉพาะทางภูมิศาสตร์ของที่อยู่อาศัยของชนิดหนึ่ง ต่อมาในปี 1927 ได้มีการขยายแนวคิดนี้โดยใช้ในการอธิบายความหมายของพฤติกรรมของสัตว์ว่า จะมีลักษณะพฤติกรรมอย่างไรขึ้นอยู่กับลักษณะของสิ่งแวดล้อมที่เป็นตัวกำหนดพฤติกรรมของสัตว์ชนิดนั้นๆ จนกระทั่งในปี 1957 ที่ Hutchinson ได้พัฒนาแนวคิดนี้จนเป็นที่

ยอมรับกันทั่วไป Hutchinson (1957) อธิบายว่าสิ่งมีชีวิตหนึ่งๆ จะมีชีวิตอยู่ในสภาพแวดล้อมหนึ่งๆ ได้ ก็ขึ้นอยู่กับทรัพยากร (resources) ที่สิ่งมีชีวิตนั้นๆ ใช้ในการบริโภค เพื่อให้สามารถดำรงชีวิตอยู่ได้ (ซึ่งรวมถึงความมากมายของศัตรูที่คุกคามสิ่งมีชีวิตนั้นๆ) และระดับความอดทนของสิ่งมีชีวิตต่ออุณหภูมิของสภาพแวดล้อมนั้นๆ ต่อมาได้มีการพัฒนาต่อแนวคิดของ Hutchinson ไปศึกษาตัวแปรทางสิ่งแวดล้อมเฉพาะอื่นๆ ว่าจะมีผลอย่างไรต่อพฤติกรรมของสิ่งมีชีวิต รวมทั้งมีการนำแนวคิดเรื่องโครงสร้างและหน้าที่มาอธิบายสิ่งมีชีวิตในสภาพแวดล้อมด้วย

ecological niche หมายถึง ลักษณะเฉพาะของสภาพแวดล้อมที่เอื้อให้สิ่งมีชีวิตสามารถดำรงชีวิตอยู่ได้ ลักษณะเฉพาะดังกล่าวแบ่งออกเป็นสองประเภทคือ การปรับตัวระหว่างสิ่งมีชีวิตที่อยู่ร่วมกันในสภาพแวดล้อมหนึ่งๆ ซึ่งอาจจะต้องต่อสู้ แข่งขันเพื่อหาทรัพยากรที่จำเป็นต่อการดำรงชีวิต องค์ประกอบที่สองได้แก่ ปฏิสัมพันธ์กับสภาพแวดล้อม ได้แก่ การที่สิ่งมีชีวิต มีความสามารถในการทนทาน (tolerance) หรือสามารถปรับตัวเข้ากับสภาพแวดล้อมในลักษณะต่างๆ ได้ และความเหมาะสมและความอุดมสมบูรณ์ของสภาพแวดล้อมที่เอื้อต่อการดำรงชีวิตนั้นๆ

เมื่อนำแนวคิดเรื่อง ecological niche มาประยุกต์ใช้ในงานวิจัยทางสังคมศาสตร์องค์ประกอบ ของลักษณะเฉพาะทางสังคม (social niche) จึงหมายถึงองค์ประกอบของสังคมที่มีโครงสร้างและหน้าที่เฉพาะตามที่ถูกกำหนดโดยสภาพแวดล้อม ลักษณะเฉพาะทางสังคมยังหมายถึง การนำเอาทรัพยากรทั้งภายในและภายนอกองค์กรมาใช้เพื่อเสริมสร้างความเข้มแข็งให้กับองค์กรเพื่อให้บรรลุเป้าหมาย หรือกิจกรรมขององค์กร (Taylor, 1997: 223) กล่าวคือ โครงสร้างของสิ่งแวดล้อมจะเป็นตัวกำหนดให้ลักษณะเฉพาะทางสังคมมีโครงสร้างแบบหนึ่งๆ และแสดงหน้าที่ตามที่ถูกกำหนดโดยโครงสร้างของสิ่งแวดล้อม ลักษณะเฉพาะทางสังคมจึงมีความหมายในสองลักษณะ กล่าวคือความหมายในเชิงสถิต (static) ที่หมายถึง องค์ประกอบของสังคมหรือองค์กรที่มีลักษณะเฉพาะตัว และความหมายในเชิงพลวัต (dynamic) ที่หมายถึง การเสริมสร้างความเข้มแข็งให้กับสังคมหรือโดยการนำทรัพยากรมาจากสภาพแวดล้อมมาใช้เพื่อให้บรรลุเป้าหมายของ

องค์กร (Popielarz and Neal, 2007)

วิธีการวิจัย

ในการศึกษาครั้งนี้ ผู้วิจัยได้ใช้วิธีการวิจัยทั้งในเชิงปริมาณ โดยเก็บข้อมูลจากแบบสอบถาม จากการตรวจเอกสารและการสังเกตแบบมีส่วนร่วม

1. ตรวจเอกสารที่เกี่ยวกับลักษณะเฉพาะทางสังคม

2. การศึกษาเชิงปริมาณ ทำการกำหนดขนาดของกลุ่มที่ศึกษา และสุ่มตัวอย่างให้ครอบคลุมกลุ่มเป้าหมาย ทำการทดสอบทางสถิติด้วย Stepwise Multiple Regression เพื่อดูองค์ประกอบของลักษณะเฉพาะทางสังคมที่มีอิทธิพลต่อความต่อเนื่องของการดำเนินกิจกรรมหลังเข้ารับบริการวิชาการเครื่องมือที่ใช้ในการศึกษาข้อมูล ครั้งนี้คือ แบบสอบถาม ที่สร้างขึ้นจากการศึกษาแนวคิด ทฤษฎี และผลการวิจัยที่เกี่ยวข้อง พร้อมทั้งการออกแบบสอบถามให้เหมาะสมกับเนื้อหาและกลุ่มเป้าหมายที่ทำการศึกษา ผู้ศึกษาได้นำแบบสอบถามที่สร้างขึ้นมาสำหรับการศึกษา ไปทดสอบความเที่ยงตรง และความเชื่อมั่น

3. การหาความเที่ยงตรง โดยนำแบบสอบถามที่ผู้ศึกษาสร้างขึ้นไปเสนอคณะกรรมการที่ปรึกษาวิทยานิพนธ์ เพื่อทำการตรวจสอบความถูกต้อง เที่ยงตรงเชิงเนื้อหาของคำถามในแต่ละข้อว่าตรงตามวัตถุประสงค์ของการศึกษาครั้งนี้หรือไม่ ตลอดจนความครอบคลุมของเนื้อหาและภาษาที่ใช้ให้มีความเหมาะสม หลังจากนั้น นำมาปรับปรุงเพื่อความเหมาะสมและให้เกิดความสมบูรณ์ยิ่งขึ้น

การวิเคราะห์ข้อมูลและสถิติที่ใช้

ผู้ศึกษานำข้อมูลที่ได้จากแบบสอบถามมาประมวลผลข้อมูลด้วยเครื่องคอมพิวเตอร์ สถิติที่ใช้ในการวิเคราะห์ข้อมูลโดย การวิเคราะห์แบบการถดถอยพหุคูณ ใช้เทคนิค Stepwise เพื่อทดสอบหาตัวแปรอิสระเกี่ยวกับลักษณะเฉพาะทางสังคม มีอิทธิพลต่อความต่อเนื่องของการดำเนินกิจกรรมหลังเข้ารับบริการวิชาการ

โดยกำหนดค่านัยสำคัญทางสถิติที่ใช้ในการวิเคราะห์ไว้ที่ระดับ .05

ผลการศึกษาและข้อวิจารณ์

ผลการศึกษาตัวแปรอิสระทั้งหมดเพื่อทำนายความยั่งยืนในการดำเนินกิจกรรมทางสิ่งแวดล้อม

ผลการศึกษาพบว่า จากตัวแปรอิสระทั้งหมด 33 ตัว มีตัวแปรอิสระ 4 ตัว คือปัจจัยด้านนวัตกรรมและเทคโนโลยี (TECHNO_INNO) ความพร้อมขององค์กรด้านบุคลากร (PER) ความพร้อมขององค์กรด้านงบประมาณ (BUD) และความพร้อมขององค์กรด้านผู้นำ (LEAD) สามารถร่วมกันทำนายความต่อเนื่องของกิจกรรมการกำจัดขยะและบำบัดน้ำเสียหลังการรับบริการวิชาการฯ ขององค์กรปกครองส่วนท้องถิ่น ร้อยละ 74.1 อย่างมีนัยสำคัญทางสถิติที่ระดับ .001

โดยแต่ละตัวแปรมีรายละเอียดดังนี้

ปัจจัยด้านนวัตกรรมและเทคโนโลยี (TECHNO_INNO) เข้ามาเป็นอันดับที่ 1 สามารถทำนายได้ร้อยละ 53 อย่างมีนัยสำคัญทางสถิติที่ระดับ .001 โดยมีค่าเบต้าเท่ากับ .288

ความพร้อมขององค์กรด้านบุคลากร (PER) เข้ามาเป็นอันดับที่ 2 สามารถทำนายได้ร้อยละ 11.8 อย่างมีนัยสำคัญทางสถิติที่ระดับ .001 โดยมีค่าเบต้าเท่ากับ .311

ความพร้อมขององค์กรด้านงบประมาณ (BUD) เข้ามาเป็นอันดับที่ 3 สามารถทำนายได้ร้อยละ 6 อย่างมีนัยสำคัญทางสถิติที่ระดับ .001 โดยมีค่าเบต้าเท่ากับ .334

ความพร้อมขององค์กรด้านผู้นำ (LEAD) เข้ามาเป็นอันดับที่ 4 สามารถทำนายได้ร้อยละ 3.3 อย่างมีนัยสำคัญทางสถิติที่ระดับ .001 โดยมีค่าเบต้าเท่ากับ .305

ซึ่งสามารถเขียนสมการได้ดังนี้

$$Y1 = -1.70 + .345 (\text{TECHNO_INNO}) + .407 (\text{PER}) + .263 (\text{BUD}) + .30 (\text{LEAD})$$

และสามารถเขียนเป็นรูปสมการคะแนนมาตรฐานได้ ดังนี้

$$Zy1 = .288 (\text{TECHNO_INNO}) + .311 (\text{PER}) + .334 (\text{BUD}) + .305 (\text{LEAD})$$

ผลการวิเคราะห์การถดถอยพหุคูณแบบขั้นตอนของตัวแปรอิสระขององค์กรปกครองส่วนท้องถิ่นที่สามารถทำนายความยั่งยืนในการดำเนินกิจกรรมทางสิ่งแวดล้อม

(2007) ซึ่งถ้าบุคลากรขององค์กรปกครองส่วนท้องถิ่นไม่มีความรู้ในนวัตกรรมหรือบุคลากรยังไม่มีความพร้อมที่จะนำนวัตกรรมดังกล่าวมาประยุกต์ใช้ในพื้นที่ของตนก็จะทำให้ไม่สามารถดำเนินงานได้อย่างต่อเนื่องได้ สอดคล้องกับงานศึกษาของ James Carltopio (2003) ที่กล่าวถึงความสำเร็จของการนำนวัตกรรมและเทคโนโลยีมาใช้อยู่ที่ความรู้ ความรู้ ความเข้าใจในเทคโนโลยีและการนำเทคโนโลยีมาปรับประยุกต์ให้เหมาะสมกับพื้นที่ของตน

ตัวแปร	R	R ²	Adjusted R ²	R ² Change	b	β	t	p-value
ปัจจัยด้านนวัตกรรมและเทคโนโลยี (TECHNO_INNO)	.728	.530	.520	.530	.345	.288	3.592	.001
ความพร้อมขององค์กรด้านบุคลากร (PER)	.805	.649	.633	.118	.407	.311	3.812	.000
ความพร้อมขององค์กรงบประมาณ (BUD)	.842	.709	.689	.060	.263	.334	4.008	.000
ความพร้อมขององค์กรด้านผู้นำ (LEAD)	.861	.741	.718	.033	.305	.305	3.549	.001

ค่าคงที่ = 16.670 F overall = 22.833*** p-value = .000

ข้อวิจารณ์

ผลการศึกษา พบว่า ตัวแปรลักษณะทางสังคมของผู้มารับบริการจากองค์กรปกครองส่วนท้องถิ่นที่มีอิทธิพลต่อความต่อเนื่องของกิจกรรมการกำจัดขยะและบำบัดน้ำเสียตามแนวพระราชดำริได้แก่

1. ปัจจัยด้านนวัตกรรมและเทคโนโลยีโดยตัวแปรทางด้านนวัตกรรมและเทคโนโลยีเป็นตัวแปรที่มีอิทธิพลมากที่สุด ทั้งนี้เพราะตัวแปรด้านนวัตกรรมและเทคโนโลยีเป็นเรื่องที่ต้องอาศัยความรู้ความเข้าใจในการรับนวัตกรรม การกำจัดขยะและบำบัดน้ำเสียมาใช้ในพื้นที่ของตน ซึ่งสอดคล้องกับแนวคิดของ Mostafa Sherif and Tarek Khalil

2. ปัจจัยด้านความพร้อมด้านบุคลากร ซึ่งเป็นเรื่องสำคัญโดยเฉพาะอย่างยิ่งองค์กรปกครองส่วนท้องถิ่นที่มีขนาดเล็ก อย่างเช่น ในระดับเทศบาลตำบล หรือในระดับองค์การบริหารส่วนตำบล ซึ่งไม่มีเจ้าหน้าที่ที่มีความเชี่ยวชาญทางด้านสิ่งแวดล้อมโดยเฉพาะก็จะทำให้ขาดความต่อเนื่องในการดำเนินกิจกรรม สอดคล้องกับแนวคิดเรื่องการพัฒนาความพร้อมของบุคลากรในองค์กรปกครองส่วนท้องถิ่น ของ Koen (2010) ที่กล่าวถึงการฝึกฝนเจ้าหน้าที่ขององค์กรปกครองส่วนท้องถิ่นให้มีความรู้ ความสามารถและศักยภาพในการจัดการปัญหาในท้องถิ่นในทุกๆ ด้าน โดยเฉพาะในด้านสิ่งแวดล้อมซึ่งเป็นปัญหาที่มี

ผลกระทบต่อประชาชนในพื้นที่มากที่สุด

3. ปัจจัยด้านความพร้อมขององค์กร ได้แก่ งบประมาณและผู้นำ ซึ่งงบประมาณและผู้นำมีความสัมพันธ์ซึ่งกันและกัน Swaninathan (2001). กล่าวคือถ้าผู้นำเห็นความสำคัญของปัญหาขยะและน้ำเสีย ก็จะทำให้มีการตั้งงบประมาณในการดำเนินงานทำให้การกำจัดขยะและน้ำเสียสามารถดำเนินงานได้อย่างต่อเนื่อง โดยสรุปแล้วตัวแปรสำคัญที่มีอิทธิพลต่อความต่อเนื่องของการดำเนินงานในกิจกรรมกำจัดขยะและน้ำเสีย ได้แก่ ปัจจัยทางด้านนวัตกรรมและปัจจัยในด้านองค์กร อันได้แก่ ความพร้อมของบุคลากร งบประมาณและผู้นำ

การสร้างรูปแบบ (Descriptive Model) การใช้ลักษณะเฉพาะทางสังคมสร้างความยั่งยืนการดำเนินกิจกรรมทางสิ่งแวดล้อมในองค์กรปกครองส่วนท้องถิ่น

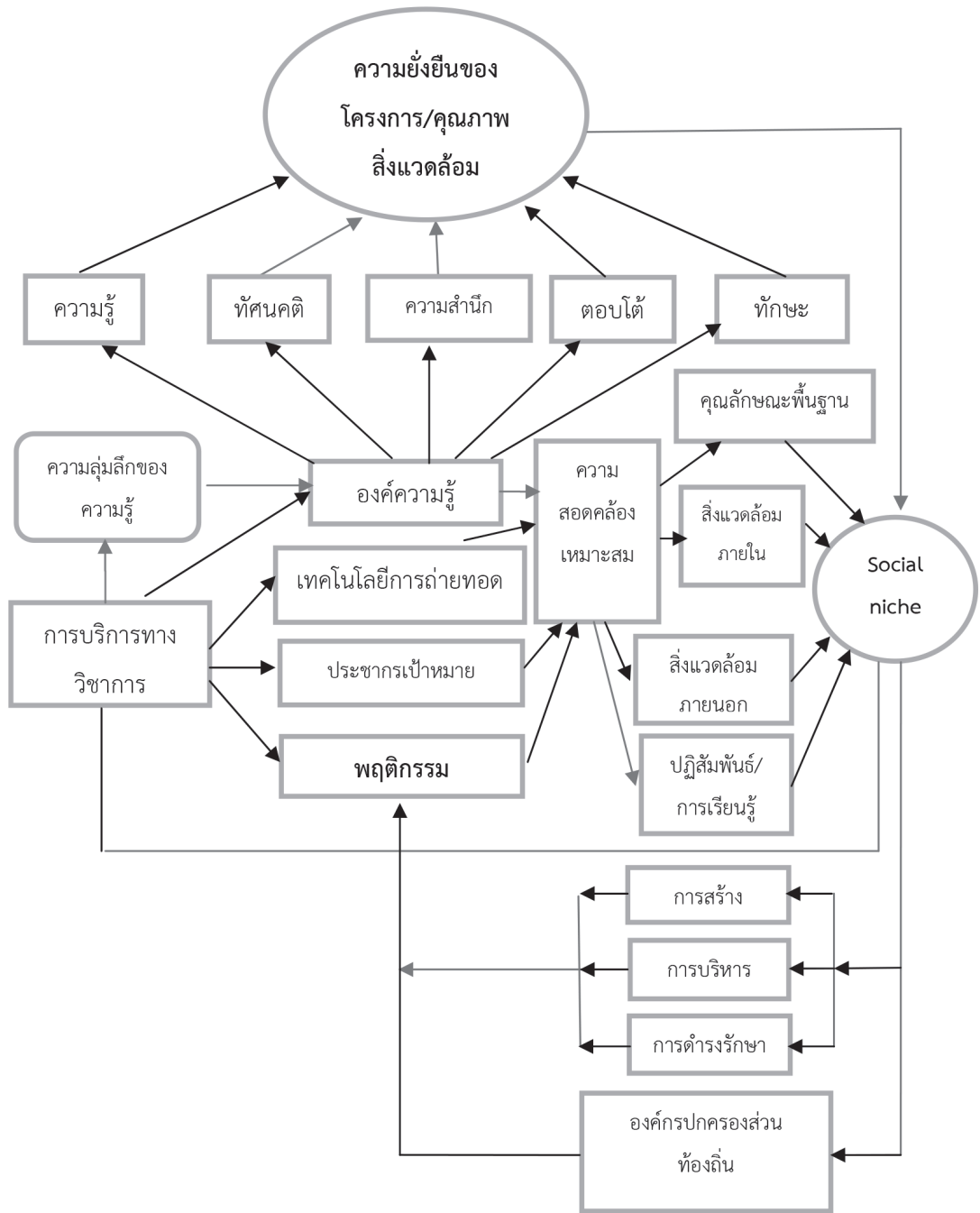
จากผลการศึกษาสามารถพัฒนาเป็นรูปแบบ การใช้ลักษณะเฉพาะทางสังคมสร้างความยั่งยืนการดำเนินกิจกรรมทางสิ่งแวดล้อมในองค์กรปกครองส่วนท้องถิ่นสามารถสรุปได้ดังนี้

1. กิจกรรมทางสิ่งแวดล้อมซึ่งในการศึกษาคั้งนี้หมายถึง เทคโนโลยีการกำจัดขยะและบำบัดน้ำเสียตามแนวพระราชดำริ ถือเป็นนวัตกรรมในการแก้ไขปัญหาขยะและน้ำเสีย ซึ่งเป็นวิธีการจัดการปัญหาสิ่งแวดล้อมที่อาศัยหลักการธรรมชาติช่วยธรรมชาติ ที่ยังคงรักษาคุณภาพและความยั่งยืนของสิ่งแวดล้อม ดังนั้นควรมีการนำนวัตกรรมดังกล่าวไปใช้ให้เกิดความต่อเนื่อง และมีความแพร่หลายเพิ่มมากขึ้น เพื่อความยั่งยืนของคุณภาพสิ่งแวดล้อม อันจะนำไปสู่คุณภาพชีวิตที่ดีต่อไป

2. กลุ่มเป้าหมาย เป็นผู้แทนจากองค์กรปกครองส่วนท้องถิ่น ซึ่งจะมีโครงสร้างทางสิ่งแวดล้อม และมีบทบาทหน้าที่เฉพาะ มีความแตกต่างกัน ขึ้นอยู่กับปัจจัยของสภาพแวดล้อมทั้งภายในและภายนอก ซึ่งเมื่อนำแนวคิด ecological niche มาประยุกต์ใช้ปรากฏการณ์ทางสังคม ลักษณะเฉพาะทางสังคม (Social niche) หมายถึง คุณลักษณะทางสังคมของกลุ่มหรือองค์กรที่มีโครงสร้างที่

ถูกกำหนดโดยสภาพแวดล้อมของกลุ่มและองค์กรทางสังคมนั้นๆ องค์กรประกอบของลักษณะเฉพาะทางสังคมจึงเป็นผลผลิตของพฤติกรรมและวัฒนธรรมของกลุ่มและองค์กรนั้นๆ ซึ่งจากความหมายของลักษณะเฉพาะทางสังคม ผู้ศึกษาได้ศึกษาองค์ประกอบหรือโครงสร้าง ของ Social niche พบว่า แนวคิดเรื่อง Niche เมื่อนำมาประยุกต์ใช้ในงานด้านสังคม ซึ่งใช้ในการศึกษาเรื่องขององค์กร กลุ่มจากการศึกษาเอกสารที่เกี่ยวข้องหลักพบว่า ลักษณะเฉพาะทางสังคม ประกอบด้วย (1) คุณลักษณะของปัจจัยพื้นฐานของสิ่งที่ต้องการศึกษา และความสัมพันธ์ของปัจจัยพื้นฐานที่ต้องการศึกษา (Interaction with other species) (2) ความสัมพันธ์ระหว่างสิ่งที่ต้องการจะศึกษากับสภาพแวดล้อม (Interaction with the environment) (3) ปัจจัยด้านองค์กรทางสังคม (Social Organization) และ (4) การเรียนรู้ทางสังคม (Social learning) ซึ่ง 4 องค์ประกอบหลักดังกล่าว นำไปสู่ การค้นหาลักษณะเฉพาะทางสังคม ของกลุ่ม/องค์กรผู้รับบริการวิชาการ

3. ผู้ศึกษาได้จำแนกลักษณะเฉพาะของบุคลากรเป้าหมาย ซึ่งมีความแตกต่าง อันเกิดจากลักษณะพื้นฐานหรือปัจจัยสิ่งแวดล้อมภายใน เช่น เพศ อายุ ศาสนา รายได้ อาชีพ ปัจจัยความพร้อมของ กลุ่ม/องค์กรสิ่งแวดล้อมภายนอก เช่น ปัจจัยทางสังคม ปัจจัยทางกายภาพ สิ่งเหล่านี้จึงทำให้ความสามารถในการรับนวัตกรรมหรือองค์ความรู้แตกต่าง “กลุ่มเป้าหมาย” เป็นองค์ประกอบที่สำคัญในกระบวนการสิ่งแวดล้อมศึกษาในการเป็นผู้ตัดสินใจในการรับหรือไม่รับ องค์ความรู้หรือนวัตกรรมทางสิ่งแวดล้อม เป็นผู้ดำเนินการและนำไปปฏิบัติ รวมทั้งดูแลรักษา ดังนั้นการทราบถึงลักษณะเฉพาะทางสังคม จะนำไปสู่การมุ่งเน้น วิธีการถ่ายทอดสื่อสาร และการประยุกต์ใช้เทคโนโลยีให้ ความสอดคล้องกับลักษณะเฉพาะของกลุ่มเป้าหมายอย่างแท้จริง อันจะนำไปสู่ความความยั่งยืนของกิจกรรมการกำจัดขยะและบำบัดน้ำเสียชุมชนภายหลังเข้าร่วมในการบริการทางวิชาการของโครงการศึกษาวิจัยและพัฒนาสิ่งแวดล้อมแหลมผักเบี้ยอันเนื่องมาจากพระราชดำริ ดังภาพที่ 1



ภาพ 1 รูปแบบการการใช้ลักษณะเฉพาะทางสังคมสร้างความยั่งยืนกิจกรรมทางสิ่งแวดล้อมในองค์กรปกครองส่วนท้องถิ่น

ข้อเสนอแนะ

1. ผู้นำองค์กร เป็นผู้ที่มิมีบทบาทหลักในการตัดสินใจ ในองค์กรปกครองส่วนท้องถิ่น ดังนั้นการสร้างความต่อเนื่อง ในการดำเนินกิจกรรมดังกล่าวต้องให้ความสำคัญกับการ สร้างความรู้ ความเข้าใจ กับผู้นำองค์กร ซึ่งจะเป็นตัดสินใจ หลักในการรับหรือไม่รับนวัตกรรมหรือเทคโนโลยีใหม่ๆ ที่ เข้ามาในองค์กร นอกจากนั้นผู้นำจะเป็นคนบริหารงบประมาณในภาพรวมขององค์กร ตลอดจนการวางแผน ดำเนินกิจกรรมต่างๆ นอกจากนั้นจะต้องให้ความสำคัญ กับการสร้างความรู้ ความเข้าใจในเรื่องเทคโนโลยีการจัด ขยะและบำบัดน้ำเสียตามแนวพระราชดำริ การนำรูปแบบ เทคโนโลยีดังกล่าวไปประยุกต์ใช้ให้เหมาะสมกับสภาพ แวดล้อมทางกายภาพ ของแต่ละพื้นที่

2. ควรมีการนำแนวคิดเรื่องลักษณะเฉพาะทาง สังคม (Social niche) ไปใช้ศึกษาลักษณะเฉพาะของ ชุมชน/ กลุ่ม/ เช่น เพื่อการอนุรักษ์สิ่งแวดล้อม การศึกษา กระบวนการเคลื่อนไหวทางสังคม ซึ่งจะช่วยให้เห็นถึงความ แตกต่างของแต่ละกลุ่ม/ชุมชน ที่มีลักษณะเฉพาะ ที่มีสภาพ แวดล้อมภายใน และสภาพแวดล้อมภายนอกที่แตกต่างกัน แนวคิดเรื่องลักษณะเฉพาะทางสังคมจะชี้ให้เห็นถึงความ แตกต่างอันถูกกำหนดโดยสภาพแวดล้อม ปัจจัยทางสังคม

และปฏิสัมพันธ์ และการปรับตัวระหว่างมนุษย์กับสิ่งแวดล้อม ซึ่งจะนำไปสู่การค้นพบปัจจัยสำคัญ ในการนำไปสู่ความสำเร็จในการดำเนินงานกับกลุ่มต่างๆ

3. การประยุกต์ทฤษฎีเรื่องสิ่งแวดล้อมเฉพาะ (Ecological niche) มาใช้ในการศึกษางานวิจัยทาง สังคมศาสตร์ โดยใช้แนวคิดลักษณะเฉพาะทางสังคม (Social niche) ในการที่จะนำแนวคิดเรื่อง Niche มาประยุกต์ ใช้ในการวิจัยทางสังคมศาสตร์ ซึ่งเป็นการนำแนวคิดทาง วิทยาศาสตร์มาประยุกต์ใช้ในทางสังคมศาสตร์ จะต้อง ทำความเข้าใจกับความหมายของแนวคิดนี้ในทาง วิทยาศาสตร์ก่อน ซึ่งแนวคิดดังกล่าวจะแสดงให้เห็นถึง ความสัมพันธ์เชื่อมโยงของโครงสร้างสิ่งแวดล้อมเฉพาะใน ระบบสิ่งแวดล้อมหนึ่ง และความสามารถในการแสดง บทบาทหน้าที่เฉพาะของระบบสิ่งแวดล้อมนั้นๆ แต่อย่างไร ก็ตามเมื่อประยุกต์แนวคิดดังกล่าวมาใช้ในการวิจัยทาง สังคมศาสตร์ นอกจากการศึกษาปัจจัยเรื่องสภาพแวดล้อม ทางกายภาพแล้ว ต้องคำนึงถึงสภาพแวดล้อม ทางสังคม เช่น วัฒนธรรม ศาสนา ความเป็นกลุ่ม องค์กร ความ ร่วมมือ ความขัดแย้ง ผลประโยชน์ เป็นต้น ซึ่งเป็น ปฏิสัมพันธ์ระหว่างมนุษย์กับสิ่งแวดล้อมทางสังคม ซึ่งจะมี ความแตกต่างๆ กับสิ่งมีชีวิตอื่นๆ

References

- Carlopio, J. (2003). Changing gears: the strategic implementation of technology. Houndmills: PALGRAVE MACMILLAN.
- Hunchinson, G.E. (1957). "Concluding Remarks." Cold Spring Harbor Symposium on Quantitative Biology. (pp.22).
- Koen, V. and others. (2010). Autonomy and Control of State Agencies: Comparing States and Agencies. Chippenham and Eastbourne: Palgrave.
- Mostafa and Tarek Khalil. (2007). Management of Technology: New Directions in Technology Management. Amsterdam: ELSEVIER.
- Popielarz, P. and N. Zachary. (2007). The Niche as a Theoretical Tool. (pp. 33) Annual Review of Sociology.
- Swaninathan, A. (2001). "Resource Partitioning and Evolution of Specialist Organizations: the Role of Location and Identity in the U.S. Wine Industry". (pp.44). Academy of Management\Journal.
- Taylor, J.B. (1997). Niches and Practice: Extending the Ecological Perspective. In Saleebey, The Streghts Perspective in Social Work Practice. New York: Longman.