

# การพัฒนารูปแบบความสัมพันธ์โครงสร้างเชิงเส้นของสมรรถนะผู้บริหารสถานศึกษาที่ส่งผลต่อประสิทธิผลของโรงเรียน

The Structural Relationship Model Development of Administrators' Competencies toward School Effectiveness

อนุสิทธิ์ นามโยธา<sup>1</sup> ดร.วาโร เพ็งสวัสดิ์<sup>2</sup>  
ดร.ศักดิ์ไทย สุรกิจบวร<sup>3</sup> ดร.วัลนิกา ฉลากบาง<sup>4</sup>

## บทคัดย่อ

การวิจัยครั้งนี้มีวัตถุประสงค์เพื่อพัฒนา/ตรวจสอบและวิเคราะห์องค์ประกอบเชิงยืนยันและนำเสนอรูปแบบความสัมพันธ์โครงสร้างเชิงเส้นของสมรรถนะผู้บริหารสถานศึกษา ที่ส่งผลต่อประสิทธิผลของโรงเรียน กลุ่มตัวอย่างที่ใช้ในการวิจัยเป็นผู้บริหารและครูในโรงเรียน สังกัดสำนักงานเขตพื้นที่การศึกษาประถมศึกษาในจังหวัดสกลนคร ปีการศึกษา 2554 จำนวน 600 คน ได้มาโดยการสุ่มแบบหลายขั้นตอน สถิติที่ใช้ในการวิเคราะห์ข้อมูล ได้แก่ ความถี่ ร้อยละ ค่าเฉลี่ย ส่วนเบี่ยงเบนมาตรฐาน สัมประสิทธิ์สหสัมพันธ์แบบเพียร์สัน และการวิเคราะห์เส้นทาง ผลการวิจัยพบว่า 1) รูปแบบความสัมพันธ์โครงสร้างเชิงเส้นของสมรรถนะผู้บริหารสถานศึกษาที่ส่งผลต่อประสิทธิผลของโรงเรียน ประกอบด้วย 5 องค์ประกอบ คือ องค์ประกอบด้านภูมิหลังของผู้บริหารสถานศึกษา องค์ประกอบด้านสถานการณ์ที่เกี่ยวข้องกับผู้บริหารสถานศึกษา ด้านสมรรถนะหลักของผู้บริหารสถานศึกษา ด้านสมรรถนะประจำสายงานของผู้บริหารสถานศึกษา และด้านประสิทธิผลของโรงเรียน 2) ผลการตรวจสอบรูปแบบความสัมพันธ์โครงสร้างเชิงเส้นพบว่า ค่าสถิติเป็นไปตามข้อตกลง คือ  $\text{Chi-square}=348.74$ ,  $p\text{-value} = 0.21$ ,  $df = 195$ ,  $\text{RMSEA} = 0.03$ ,

สรุปได้ว่าข้อมูลเชิงประจักษ์สอดคล้องกับรูปแบบที่พัฒนาขึ้นมาโดยผู้วิจัยพบว่า ทุกองค์ประกอบที่นำมาศึกษาเป็นองค์ประกอบที่สำคัญของรูปแบบโครงสร้างนี้ และ 3) รูปแบบความสัมพันธ์โครงสร้างเชิงเส้นของสมรรถนะผู้บริหารสถานศึกษาที่ส่งผลต่อประสิทธิผลของโรงเรียนสรุปได้คือ ประสิทธิผลของโรงเรียนที่เกิดขึ้นตามสมรรถนะของผู้บริหารได้รับอิทธิพลทางตรงเชิงบวกมาจากปัจจัยสำคัญ 3 ด้านคือ ด้านสมรรถนะหลักของผู้บริหารโรงเรียน (Direct Effect or  $\text{DE}=0.97$ ) ด้านสถานการณ์ที่เกี่ยวข้อง ( $\text{DE}=0.82$ ) และด้านภูมิหลังของผู้บริหารโรงเรียน ( $\text{DE}=0.32$ ) ในทำนองเดียวกันได้รับอิทธิพลทางอ้อมมาจากปัจจัยด้านภูมิหลังของผู้บริหารและด้านสถานการณ์ที่เกี่ยวข้องโดยส่งผ่านปัจจัยด้านสมรรถนะผู้บริหารและปัจจัยทั้งหมดสามารถทำนายประสิทธิผลของโรงเรียนได้ร้อยละ 81 อย่างมีนัยสำคัญที่ระดับ .05

**คำสำคัญ:** รูปแบบความสัมพันธ์เชิงโครงสร้าง สมรรถนะผู้บริหารสถานศึกษา ประสิทธิผลของโรงเรียน

<sup>1</sup> นักศึกษาปริญญาเอก สาขาการบริหารและพัฒนาการศึกษา มหาวิทยาลัยราชภัฏสกลนคร

<sup>2</sup> ผู้ช่วยศาสตราจารย์ คณบดีคณะครุศาสตร์ มหาวิทยาลัยราชภัฏสกลนคร อาจารย์ที่ปรึกษา

<sup>3</sup> รองศาสตราจารย์ ประธานสาขาคุุณบัณฑิต สาขาการบริหารและพัฒนาการศึกษา มหาวิทยาลัยราชภัฏสกลนคร อาจารย์ที่ปรึกษา

<sup>4</sup> ผู้ช่วยศาสตราจารย์ ผู้อำนวยการสถาบันวิจัยและพัฒนา มหาวิทยาลัยราชภัฏสกลนคร อาจารย์ที่ปรึกษา

## ABSTRACT

The objectives of this study were to develop, to test and to present the Structural Model Development of Administrators' Competencies toward School Effectiveness (ACSE). Sixty-hundred subjects of this study were drawn, with the multi-stage random sampling, from both school administrators and teachers at the primary schools under Offices of Primary Education Service in Sakon Nakhon provincial areas, in academic year 2011. The following Statistics were applied: frequency, percentage, mean, standard deviation, Pearson's product moment correlation coefficient, and path analysis. Research results were as follows: 1) Structural relationship model of the ACSE consisted of 5 components, namely background of school administrators, situation concerning with school administrators, competencies of school administrators, and school effectiveness; 2) As a result of model testing, it revealed the empirical data related with the model and statistical assumptions, and those statistical values as Chi-square = 348.74, p-value = 0.21, df =195, RMSEA= 0.03; and 3) For the structural relationship model of the ACSE, it could be concluded as follows: School effectiveness with the administrator competencies got the positive direct effects from crucial categories: school administrator competencies (Direct Effect or DE=0.97), Situation concerning with school administrators (DE=0.82), and competencies of background and situation concerning with school administrators through category of administrator competencies. Those categories could explained the variance of school effectiveness at the 81 percent, and at the .05 level of significance.

**Keywords:** structural equation model, administrators' competencies, school effectiveness

## ความสำคัญของปัญหา

พระราชบัญญัติการศึกษาแห่งชาติ พ.ศ.2542 แก้ไขเพิ่มเติม (ฉบับที่ 2) พ.ศ. 2545 และ (ฉบับที่ 3) พ.ศ.2553 การใช้หลักสูตรการศึกษาขั้นพื้นฐาน พ.ศ. 2544 หลักสูตรแกนกลางการศึกษาขั้นพื้นฐาน พ.ศ. 2551 ส่งผลให้เกิด การเปลี่ยนแปลงทั้งด้านการบริหารสถานศึกษา ด้านหลักสูตร ด้านการเรียนการสอน และด้านเทคโนโลยีทางการศึกษา จากผลการประเมิน การปฏิรูปการศึกษาที่ผ่านมา พบว่ายังมีปัญหาหลายเรื่องที่ต้องเร่งพัฒนาปรับปรุงและ ต่อยอด โดยเฉพาะด้านคุณภาพผู้บริหารสถานศึกษา ศึกษานิเทศก์ ครูและบุคลากรทางการศึกษา เห็นได้ชัดว่าการบริหารสถานศึกษาเป็นสิ่งที่ต้องทำให้เกิดการเปลี่ยนแปลงอย่างมีคุณภาพและมีประสิทธิภาพเพื่อแก้ปัญหาต่าง ๆ ได้รับการแก้ไขทันต่อการเปลี่ยนแปลง นอกจากนี้จากกรอบ

นโยบายแนวทางการจัดการศึกษาของชาติซึ่งหน่วยงานทางการศึกษาต้องดำเนินการตามแนวทางดังกล่าว สำนักงานเลขาธิการสภาการศึกษา กระทรวงศึกษาธิการ ได้ติดตามประเมินผลการจัดการศึกษาเป็นระยะอย่างต่อเนื่อง พบประเด็นที่มีความก้าวหน้าและที่เป็นปัญหาที่ต้องเร่งดำเนินการพัฒนา โดยเฉพาะด้านคุณภาพผู้เรียน ผู้บริหารสถานศึกษา ครูและบุคลากรทางการศึกษา ประสิทธิภาพของการบริหารจัดการ สถานศึกษาไม่ได้มาตรฐาน ผู้เรียนมีผลสัมฤทธิ์ต่ำ ขาดคุณลักษณะที่พึงประสงค์ รวมทั้งขาดทักษะการคิดวิเคราะห์ ความใฝ่รู้ และแสวงหาความรู้ (สำนักงานเลขาธิการสภาการศึกษา, 2552, หน้า 1-2) แผนพัฒนาเศรษฐกิจและสังคมแห่งชาติ ฉบับที่ 11 และวิสัยทัศน์ประเทศไทย 2570 มุ่งเน้นการพัฒนาคุณภาพของประชากรให้เข้มแข็งและทั่วถึง รัฐบาลให้ความสำคัญด้านการพัฒนาการศึกษาเรื่อยมา

ในช่วงที่ผ่านมาจะประสบความสำเร็จด้านการปรับโครงสร้างหน่วยงานให้มีเอกภาพยิ่งขึ้น มีระบบการประเมินคุณภาพการศึกษาที่ชัดเจน แต่การพัฒนาในมิติด้านคุณภาพการศึกษาขั้นพื้นฐานนับเป็นสิ่งที่มีความสำคัญที่ต้องดำเนินการเร่งด่วน โดยเฉพาะการพัฒนาคุณภาพผู้บริหารสถานศึกษารวมทั้งการลงทุนด้านการศึกษาและการเรียนรู้อย่างมีบูรณาการในทุกระดับ (สำนักงานคณะกรรมการการศึกษาขั้นพื้นฐาน, 2552, หน้า 1-5) สำนักงานเลขาธิการสภาการศึกษา และสำนักงานคณะกรรมการการศึกษาขั้นพื้นฐานได้กำหนดแผนยุทธศาสตร์การพัฒนาศึกษาโดยยึดหลักสมรรถนะให้สอดคล้องกับแนวทางการพัฒนาข้าราชการของสำนักงานคณะกรรมการข้าราชการพลเรือน ทั้งนี้เพื่อพัฒนาบุคลากรทางการศึกษาให้มีวิทยฐานะและเลื่อนวิทยฐานะโดยพิจารณาจากสมรรถนะในการปฏิบัติงาน ซึ่งประกอบด้วย สมรรถนะหลักและสมรรถนะประจำสายงาน (เรชา ชูสุวรรณ, 2550, หน้า 3)

ดังนั้นโรงเรียนจะมีประสิทธิภาพหรือไม่ขึ้นอยู่กับปัจจัยที่สำคัญคือ สมรรถนะของผู้บริหารสถานศึกษา จากการวิเคราะห์งานวิจัยทางการบริหารการศึกษาของศักดิ์ไทย สุรกิจบวร (2549) ได้จัดกลุ่มและประเภทของงานวิจัยเกี่ยวกับการบริหารการศึกษาจากงานวิจัย วิทยานิพนธ์ ปรินฤฎยานิพนธ์ และ Dissertation Abstracts International จำนวน 1,719 เรื่อง พบว่า ยังมีงานวิจัยเกี่ยวกับการวิเคราะห์ความสัมพันธ์ ตัวแปรหรือปัจจัยในหลักการแนวคิดและทฤษฎีหรือเทคนิคทางการบริหารการศึกษา เพื่อพัฒนารูปแบบ แนวทางการประยุกต์ใช้ไม่มาก อีกทั้งยังไม่พบงานวิจัยเกี่ยวกับเรื่องการพัฒนาารูปแบบความสัมพันธ์โครงสร้างเชิงเส้นของสมรรถนะผู้บริหารสถานศึกษาที่ส่งผลต่อประสิทธิผลของโรงเรียน ประกอบกับปัจจุบันสำนักงานคณะกรรมการการศึกษาขั้นพื้นฐานให้ความสำคัญต่อการพัฒนาสมรรถนะผู้บริหารสถานศึกษาโดยพัฒนาครูทั้งระบบเพื่อสนองนโยบายสำคัญของสำนักงานคณะกรรมการการศึกษาขั้นพื้นฐานซึ่งเป็นหน่วยงานหลักในการสนับสนุนการจัดการศึกษาขั้นพื้นฐาน และสนองต่อการปฏิรูปการศึกษาในทศวรรษที่สอง ผู้วิจัยในฐานะที่เป็นผู้อำนวยการสถานศึกษาจึงสนใจที่จะศึกษาเรื่องการพัฒนาารูปแบบความสัมพันธ์โครงสร้างเชิงเส้นของสมรรถนะผู้บริหารสถานศึกษาที่ส่งผลต่อ

ประสิทธิผลของโรงเรียน ซึ่งจะเป็นข้อมูลที่สำคัญอย่างยิ่งในการเสริมสร้างสมรรถนะผู้บริหารสถานศึกษา ให้ปฏิบัติงานในโรงเรียนได้อย่างมีประสิทธิภาพต่อไป

## วัตถุประสงค์ของการวิจัย

1. เพื่อพัฒนาและตรวจสอบรูปแบบความสัมพันธ์โครงสร้างเชิงเส้นของสมรรถนะผู้บริหารสถานศึกษาที่ส่งผลต่อประสิทธิผลของโรงเรียน
2. เพื่อวิเคราะห์องค์ประกอบเชิงยืนยันระหว่างองค์ประกอบคัดสรรกับปัจจัยตามรูปแบบความสัมพันธ์โครงสร้างเชิงเส้นของสมรรถนะผู้บริหารสถานศึกษาที่ส่งผลต่อประสิทธิผลของโรงเรียน
3. เพื่อนำเสนอรูปแบบที่มีประสิทธิผลของความสัมพันธ์โครงสร้างเชิงเส้นของสมรรถนะผู้บริหารสถานศึกษา ที่ส่งผลต่อประสิทธิผลของโรงเรียน

## ขอบเขตของการวิจัย

การวิจัยครั้งนี้ศึกษารูปแบบความสัมพันธ์โครงสร้างเชิงเส้นของสมรรถนะผู้บริหารสถานศึกษาที่ส่งผลต่อประสิทธิผลของโรงเรียน โดยผู้วิจัยได้สัมภาษณ์ผู้ทรงคุณวุฒิและศึกษาโรงเรียนดีเด่น เพื่อจัดทำารูปแบบและพัฒนารูปแบบ รวบรวมข้อมูลจากผู้บริหารสถานศึกษาและครูในสำนักงานเขตพื้นที่การศึกษาประถมศึกษาจังหวัดสกลนคร ปีการศึกษา 2554 เพื่อตรวจสอบสมมติฐานของการวิจัย กลุ่มตัวอย่างได้มาโดยใช้วิธีการสุ่มแบบหลายขั้นตอน (Multi-stage Random Sampling) ตัวแปรที่ศึกษา คือ ตัวแปรแฝงภายนอก ได้แก่ องค์ประกอบด้านภูมิหลังของ ผู้บริหารสถานศึกษา องค์ประกอบด้านสถานการณ์ที่เกี่ยวข้อง ตัวแปรแฝงภายใน ได้แก่ สมรรถนะหลัก สมรรถนะประจำสายงานของผู้บริหารสถานศึกษา และประสิทธิผลของโรงเรียน

## สมมติฐานการวิจัย

1. ทุกองค์ประกอบที่นำมาใช้ในการศึกษาของแต่ละปัจจัย สามารถใช้เป็นองค์ประกอบสำคัญตามรูปแบบความสัมพันธ์โครงสร้างเชิงเส้นของสมรรถนะผู้บริหารสถานศึกษาที่ส่งผลต่อประสิทธิผลของโรงเรียน
2. องค์ประกอบและปัจจัยทุกตัวที่นำมาใช้ในการ

ศึกษาตามรูปแบบความสัมพันธ์โครงสร้างเชิงเส้นมีอิทธิพลทางตรงและทางอ้อมต่อประสิทธิผลของโรงเรียนอย่างมีนัยสำคัญที่ระดับ .05

## การทบทวนวรรณกรรมและแนวคิด

แนวคิดเกี่ยวกับสมรรถนะ(Competency) ได้เริ่มขึ้นใน ค.ศ.1960 จากการเสนอบทความทางวิชาการของ David C.McClella นักจิตวิทยาแห่งมหาวิทยาลัยฮาร์วาร์ด ซึ่งได้กล่าวถึงความสัมพันธ์ระหว่างคุณลักษณะที่ดี(Excellent Performer) ของบุคคลในองค์กรกับระดับทักษะ ความรู้ ความสามารถ โดยระบุว่า การวัดเชาว์ปัญญา (IQ) และการทดสอบบุคลิกภาพเป็นวิธีการที่ไม่เหมาะสมในการทำนายความสามารถ ต่อมาใน ค.ศ.1970 บริษัท Mc Ber ซึ่ง McClelland เป็นผู้ดูแลได้รับการติดต่อจาก The US State Department ให้ช่วยคัดเลือกเจ้าหน้าที่ทำหน้าที่เป็นตัวแทนของประเทศสหรัฐอเมริกา (Foreign Service Information Ofcer : FSIOS) ในประเทศต่างๆทั่วโลก ซึ่งก่อนหน้านั้นใช้แบบทดสอบทักษะที่คิดว่าจำเป็นสำหรับการปฏิบัติงานในตำแหน่งดังกล่าวเป็นเครื่องมือและพบว่าผู้ที่ทำคะแนนสอบได้ดีไม่ได้มีผลการปฏิบัติงานตามที่องค์กรต้องการ McClelland ได้พัฒนาเครื่องมือชนิดใหม่เพื่อใช้ใน

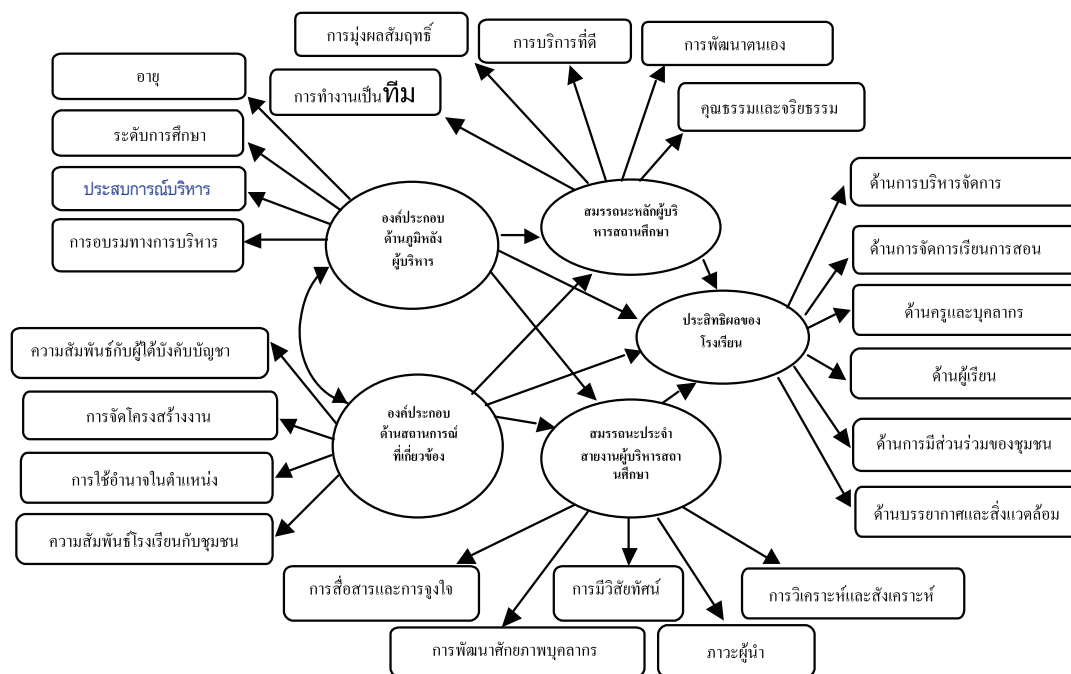
การคัดเลือก โดยใช้วิธีการประเมินที่เรียกว่า Behavioral Event Interview (BEI) เพื่อค้นหาลักษณะพฤติกรรมของผู้ที่

ปฏิบัติงานดีและเปรียบเทียบกับผู้ที่มีผลการปฏิบัติงานตามเกณฑ์เฉลี่ย เพื่อหาพฤติกรรมที่แตกต่างกัน เรียกพฤติกรรม

ที่ทำให้ผลการปฏิบัติงานที่ดีว่า “สมรรถนะ” (McClelland, 1973)

แนวคิดเรื่องสมรรถนะของ McClelland แสดงให้เห็นอย่างชัดเจนว่า สมรรถนะส่งผลต่อผลการปฏิบัติงานมากกว่าเชาว์ปัญญา ทำให้ได้รับความสนใจจากนักวิชาการทั่วไปอย่างมากและมีพัฒนาการขึ้นเป็นลำดับ สำนักงานคณะกรรมการข้าราชการพลเรือนได้นำแนวความคิดนี้มาใช้ในการพัฒนาข้าราชการพลเรือน ในระยะแรกได้ทดลองใช้ในการพัฒนาทรัพยากรมนุษย์โดยยึดหลักสมรรถนะ (Competency Based Human Resource Development) ในระบบการสรรหาผู้บริหารระดับสูง (Senior Executive System–SES) และใช้ในการปรับปรุงระบบจำแนกตำแหน่งและค่าตอบแทนในภาครัฐ โดยยึดหลักสมรรถนะ และกำหนดสมรรถนะต้นแบบของข้าราชการเพื่อพัฒนาสมรรถนะของข้าราชการและประสิทธิผลของหน่วยงานภาครัฐ (สำนักงานคณะกรรมการข้าราชการพลเรือน, 2548, หน้า ก)

ทศวรรษที่ผ่านมาประสิทธิผลขององค์กรกลายเป็นแนวคิดสำคัญของทฤษฎีเกี่ยวกับการพัฒนาองค์กร จากงานเขียนของนักคิดที่สำคัญ เช่น Theory Z ของ โออูชิ (Ouchi, 1981) และ Out of Crisis ของ เดมมิ่ง (Deming, 1986) ซึ่งจะเน้นไปที่ “คุณภาพ”(quality) “ความเป็นเลิศ” (Excellence) “การปรับปรุงอย่างต่อเนื่อง” (Continuous improvement)” และ “การปรับเปลี่ยน” (Transformation) ซึ่งก็คือความมีประสิทธิภาพขององค์กร (organizational effectiveness) นั่นเอง การเปลี่ยนแปลงดังกล่าวเป็นการเปลี่ยนแปลงด้านประสิทธิผลซึ่งเป็นการนำแนวคิดเชิงทฤษฎีที่มีลักษณะเป็นนามธรรมไปสู่การปฏิบัติได้จริงภายในองค์กร ประสิทธิผลของโรงเรียนเป็นผลผลิตของการบริหารสถานศึกษาที่ดี ปัจจัยที่สำคัญที่ทำให้โรงเรียนมีประสิทธิผลคือสมรรถนะของผู้บริหารสถานศึกษา โดยสามารถนำมาร่างเป็นกรอบแนวคิด ดังภาพประกอบ 1



ภาพ 1 รูปแบบความสัมพันธ์โครงสร้างเชิงเส้นสมรรถนะผู้บริหารสถานศึกษาที่ส่งผลต่อประสิทธิผลของโรงเรียน

## วิธีดำเนินการวิจัย

1.รูปแบบงานวิจัย การวิจัยครั้งนี้เป็นการวิจัยเชิงสำรวจและพรรณนา (Survey and Descriptive Research) มีการดำเนินการวิจัย 2 ระยะ คือ ระยะที่ 1 พัฒนาการรอบแนวคิดการวิจัย ประกอบด้วย การศึกษาแนวคิดทฤษฎีและวิเคราะห์เอกสารงานวิจัยที่เกี่ยวข้อง การสัมภาษณ์ผู้ทรงคุณวุฒิและการศึกษารายกรณี (Case study) โรงเรียนดีเด่น ระยะที่ 2 การตรวจสอบสมมติฐาน การวิจัยและแปลความหมายข้อมูล ประชากรในการวิจัยครั้งนี้เป็นผู้บริหารสถานศึกษาและครูสังกัดสำนักงานเขตพื้นที่การศึกษาประถมศึกษาในจังหวัดสกลนคร ปีการศึกษา 2554 จำนวน 8,900 คน กำหนดขนาดกลุ่มตัวอย่าง โดยอาศัยเกณฑ์ของ Stevens (1986) ซึ่งกำหนดว่า ขนาดกลุ่มตัวอย่างสำหรับ การวิเคราะห์ความสัมพันธ์โครงสร้างเชิงเส้น ควรใช้อย่างน้อย 20 หน่วยต่อหนึ่งตัวแปร ซึ่งในการวิจัยครั้งนี้กำหนดตัวแปรสังเกตได้ (Observed Variables) ไว้ 24 ตัว ดังนั้นผู้วิจัยจึงกำหนดขนาดกลุ่มตัวอย่าง จำนวน 600 คน สุ่มตัวอย่างโดยวิธีสุ่มแบบหลายขั้นตอน (Multi-stage Random Sampling)

2.เครื่องมือที่ใช้ในการวิจัย มี 2 ประเภท คือ

1) แบบสัมภาษณ์แบบมีโครงสร้าง ใช้สัมภาษณ์ผู้ทรงคุณวุฒิ และกรณีศึกษาโรงเรียนดีเด่น เพื่อพัฒนารูปแบบความสัมพันธ์โครงสร้างเชิงเส้น 2)แบบสอบถามที่ใช้เก็บข้อมูลจากกลุ่มตัวอย่างผู้บริหารสถานศึกษาและครูจำนวน 600 คน สอบถามเกี่ยวกับองค์ประกอบ ด้านต่างๆ ของสมรรถนะผู้บริหารสถานศึกษา และประสิทธิผลของโรงเรียน เป็นแบบสอบถามชนิดมาตราส่วนประมาณค่า 5 ระดับ คือ มากที่สุด มาก ปานกลาง น้อย และน้อยที่สุด

3.การสร้างและตรวจคุณภาพเครื่องมือการวิจัย ผู้วิจัยได้สร้างข้อคำถามของแต่ละตัวแปรตามกรอบแนวคิด ของการวิจัย จากนั้นนำแบบสอบถามไปให้ผู้เชี่ยวชาญจำนวน 9 คน ตรวจสอบความตรง (Validity) และนำมาปรับปรุงแก้ไข นำแบบสอบถามไปทดลองใช้เพื่อปรับปรุงเครื่องมือให้มีคุณภาพ โดยหาค่าอำนาจจำแนก (Discrimination) โดยวิธีสัมประสิทธิ์สหสัมพันธ์อย่างง่าย ระหว่างคะแนนรายข้อกับคะแนนรวมในแต่ละด้าน (Item total Correlation Coefficient) (บุญชม ศรีสะอาด, 2545, หน้า 97) โดยเลือกข้อที่มีนัยสำคัญทาง

.05 ไว้ ค่าอำนาจจำแนก มีค่าอยู่ระหว่าง 0.27-0.86 หากค่าความเที่ยง (Reliability) โดยวิธีหาค่าสัมประสิทธิ์แอลฟา (Alpha Coefficient) ของ Cronbach ค่าความเที่ยง มีค่า 0.98 (บุญชม ศรีสะอาด, 2545, หน้า 99)

4. การวิเคราะห์ข้อมูล แบ่งเป็น 3 ตอน คือ

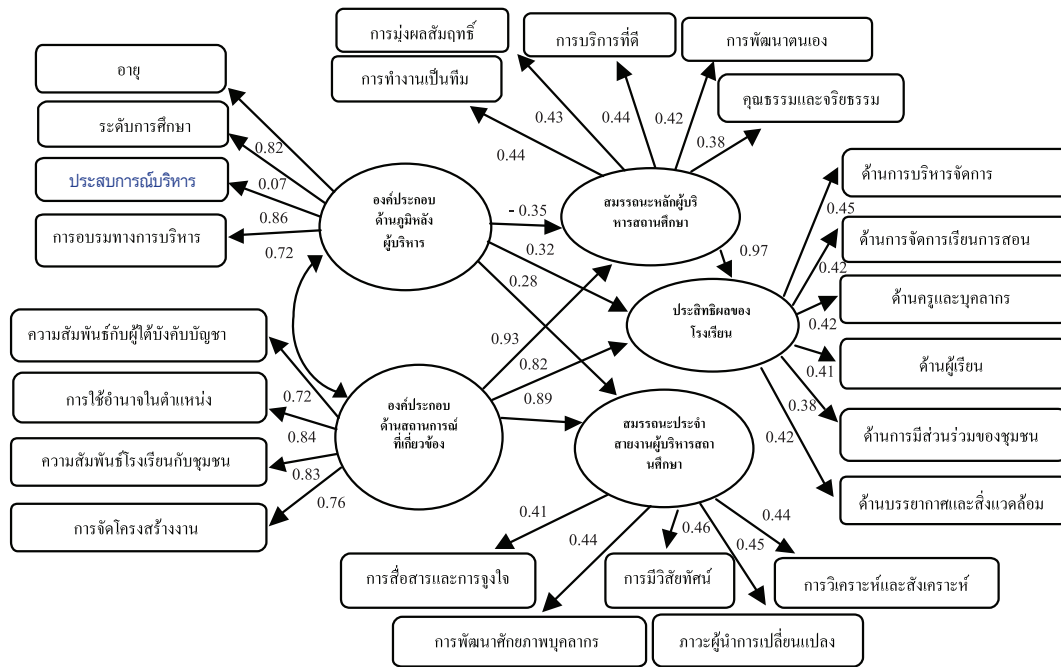
- 1) วิเคราะห์ข้อมูลทั่วไปเกี่ยวกับลักษณะกลุ่มตัวอย่าง
- 2) วิเคราะห์ความสัมพันธ์ระหว่างสมรรถนะผู้บริหารสถานศึกษาและประสิทธิผลของโรงเรียนโดยใช้โปรแกรมคอมพิวเตอร์สำเร็จรูป และ 3) วิเคราะห์ความสัมพันธ์โครงสร้างเชิงเส้น โดยใช้โปรแกรม LISREL Version 8.72 นำเสนอในรูปแบบการวิเคราะห์ความสัมพันธ์เชิงสาเหตุระหว่างตัวแปรต่างๆ ค่าสถิติสำคัญที่ใช้ในการตรวจสอบค่าความสอดคล้องของรูปแบบเชิงสมมติฐานกับข้อมูลเชิงประจักษ์ ได้แก่ ค่าสถิติไค-สแควร์ (Chi-Square Statistics) ไม่มีนัยสำคัญทางสถิติ  $\chi^2/df < 2$  or 3,  $P\text{-value} > .05$ ,  $RMSEA < .05$  (นงลักษณ์ วิรัชชัย, 2542, หน้า 52-56)

## ผลการวิจัย

องค์ประกอบเชิงยืนยันที่สำคัญคือ ก) ด้านสมรรถนะหลักของผู้บริหารสถานศึกษา ได้แก่ การมุ่งผลสัมฤทธิ์ การบริการที่ดี การพัฒนาตนเอง การทำงานเป็นทีม และการมีคุณธรรมจริยธรรม ข) ด้านสถานการณ์ที่เกี่ยวข้องกับผู้บริหารสถานศึกษา ได้แก่ ความสัมพันธ์ของผู้บริหารสถานศึกษากับผู้ใต้บังคับบัญชา การจัดโครงสร้างงาน การใช้อำนาจในตำแหน่ง และความสัมพันธ์ระหว่างโรงเรียนกับชุมชน ค) ด้านภูมิหลังของผู้บริหารสถานศึกษา ได้แก่ อายุ ระดับการศึกษา การอบรมทางการบริหาร ประสบการณ์ในการบริหาร ง) ด้านสมรรถนะ

ประจำสายงาน ได้แก่ การสื่อสารและการจูงใจ การมีวิสัยทัศน์ การวิเคราะห์และสังเคราะห์ การพัฒนาศักยภาพบุคลากร ภาวะผู้นำ การเปลี่ยนแปลง และ จ) ด้านประสิทธิผลของโรงเรียน ได้แก่ การบริหารจัดการ การจัดการเรียนการสอน ด้านครูและบุคลากร ด้านผู้เรียน การมีส่วนร่วมของชุมชน และด้านบรรยากาศและสิ่งแวดล้อม ผลการศึกษาครั้งนี้ พบว่า ภูมิหลังของผู้บริหารสถานศึกษามีอิทธิพลทางตรงต่อประสิทธิผลของโรงเรียน โดยมีค่าอิทธิพลเท่ากับ 0.32 ในขณะที่เดียวกันก็มีอิทธิพลทางอ้อมต่อประสิทธิผลของโรงเรียน โดยส่งผ่านสมรรถนะหลักและสมรรถนะประจำสายงานของผู้บริหารสถานศึกษา โดยมีค่าอิทธิพลเท่ากับ 0.69 อย่างมีนัยสำคัญทางสถิติที่ระดับ .01 ด้านสถานการณ์ที่เกี่ยวข้องกับอิทธิพลทางตรงต่อประสิทธิผลของโรงเรียน โดยมีค่าอิทธิพลเท่ากับ 0.82, มีอิทธิพลทางตรงต่อสมรรถนะหลักผู้บริหารสถานศึกษา และสมรรถนะประจำสายงานผู้บริหารสถานศึกษา โดยมีค่าอิทธิพลเท่ากับ 0.93 และ 0.89 ตามลำดับ ในขณะที่เดียวกันก็มีอิทธิพลทางอ้อมต่อประสิทธิผลของโรงเรียนโดยส่งผ่านสมรรถนะหลักผู้บริหารสถานศึกษา และสมรรถนะประจำสายงานผู้บริหารสถานศึกษา โดยมีค่าอิทธิพลทางอ้อมเท่ากับ 1.08 ด้านสมรรถนะหลักของผู้บริหารสถานศึกษามีอิทธิพลทางตรงต่อประสิทธิผลของโรงเรียน มีค่าอิทธิพลเท่ากับ 0.97 และยังพบว่า ตัวแปรคัดสรรทุกตัว ที่นำมาเป็นองค์ประกอบสำคัญของตัวแปรแฝง และผลการตรวจสอบความสอดคล้องของรูปแบบที่ผู้วิจัยพัฒนาขึ้นกับข้อมูลเชิงประจักษ์ เป็นดังนี้คือ  $\chi^2 = 348.74$ ,  $p\text{-value} = 0.21$ ,  $df = 195$ ,  $RMSEA = 0.03$ ,  $GFI = 0.96$ ,  $AGFI = 0.93$ , ดังภาพ 2 และ ตาราง 1





$\chi^2=348.74$      $df= 195$      $p\ value = 0.21$      $RMSEA = 0.03$

ภาพ 2 รูปแบบความสัมพันธ์โครงสร้างเชิงเส้นสมรรถนะผู้บริหารสถานศึกษาที่ส่งผลต่อประสิทธิผลของโรงเรียน

ตาราง 1

ผลทางตรง (Direct Effect) ผลทางอ้อม (Indirect Effect) และผลรวม (Total Effect) ความสัมพันธ์โครงสร้างเชิงเส้นสมรรถนะผู้บริหารสถานศึกษาที่ส่งผลต่อประสิทธิผลของโรงเรียน

ตัวแปรสาเหตุ	ตัวแปรผล								
	EFFECT C			ORE			FUNCT		
	TE I	E	DE T	E	IE D	E	TE I	E	DE
BACK	1.01* (0.35)	0.69* (0.67)	0.32* (0.53)	-0.35* (0.15)	-	-0.35* (0.15)	-0.28* (0.15)	-	-0.28*
SITUAT	1.90* (0.54)	1.08* (0.75)	0.82 (1.03)	0.93* (0.34)	-	0.93* (0.34)	0.89* (0.29)	-	0.89*
CORE	0.97* (1.59)	-	0.97* (1.59)	-	-	-	-	-	-
FUNCT	-	-	-	-	-	-	-	-	-

ค่าสถิติ	$\chi^2=348.74$	$df= 195$	$p\text{-value} = 0.21$	$RMSEA = 0.03$
สมการโครงสร้างตัวแปร	GFI = 0.96	AGFI = 0.93	Largest Standardized Residual = 1.54	
	R <sup>2</sup>	CORE	FUNCT	EFFECT
		0.97	0.90	0.81

หมายเหตุ BACK=ภูมิหลังผู้บริหาร, SITUAT=สถานการณ์ที่เกี่ยวข้อง, CORE=สมรรถนะหลัก, FUNCT=สมรรถนะประจำสายงาน  
EFFECT=ประสิทธิผลโรงเรียน, TE=อิทธิพลรวม, IE=อิทธิพลทางอ้อม, DE=อิทธิพลทางตรง, ตัวเลขในวงเล็บ คือค่าความคลาดเคลื่อนมาตรฐาน

## อภิปรายผล

ผลการศึกษาความสัมพันธ์ตามรูปแบบ พบว่า ภูมิหลังของผู้บริหารสถานศึกษามีอิทธิพลทางตรงต่อ ประสิทธิภาพของโรงเรียน โดยมีค่าอิทธิพลเท่ากับ 0.32 ในขณะที่เดียวกันก็มีอิทธิพลทางอ้อมต่อประสิทธิภาพของ โรงเรียน โดยส่งผ่านสมรรถนะหลักและสมรรถนะประจำ สายงานของผู้บริหารสถานศึกษา โดยมีค่าอิทธิพลเท่ากับ 0.69 อย่างมีนัยสำคัญทางสถิติที่ระดับ .01 ซึ่งสอดคล้อง กับงานวิจัยของวรา เริงสวัสดิ์ (2549, หน้า 198) ที่พบว่า ภูมิหลังของผู้บริหารสถานศึกษาส่งผลต่อประสิทธิภาพ ของโรงเรียนประถมศึกษา ดังนั้น ผู้บริหารสถานศึกษาต้อง เป็นผู้ที่มีอายุที่เหมาะสม ระดับการศึกษาสูง ได้รับการ อบรมทางการบริหาร และมีประสบการณ์ทางการบริหาร จะส่งผลให้โรงเรียนมีประสิทธิผลสูง ด้านสถานการณ์ที่ เกี่ยวข้องกับผู้บริหารสถานศึกษา ผลวิจัยพบว่า สถานการณ์ที่เกี่ยวข้องกับผู้บริหารสถานศึกษามีอิทธิพล ทางตรงต่อประสิทธิภาพของโรงเรียน โดยมีค่าอิทธิพล เท่ากับ 0.82, มีอิทธิพลทางตรงต่อสมรรถนะหลักผู้บริหาร สถานศึกษา และสมรรถนะประจำสายงานผู้บริหาร สถานศึกษา โดยมีค่าอิทธิพลเท่ากับ 0.93 และ 0.89 ตามลำดับ ในขณะที่เดียวกันก็มีอิทธิพลทางอ้อมต่อ ประสิทธิภาพของโรงเรียนโดยส่งผ่านสมรรถนะหลักผู้ บริหารสถานศึกษา และสมรรถนะประจำสายงานผู้บริหาร สถานศึกษา โดยมีค่าอิทธิพลทางอ้อมเท่ากับ 1.08 สอดคล้องกับผลการวิจัยของกาญจนา แสงสารพันธ์ (2548, หน้า 76) ที่ศึกษาวิจัยเรื่อง การศึกษาภาวะผู้นำ กับการบริหารคุณภาพทั้งองค์กรของโรงเรียนจุฬาภรณราช วิทยาลัย ซึ่งพบว่า ความสัมพันธ์ระหว่างผู้นำการ เปลี่ยนแปลงด้านการดำเนินงานถึงปัจเจกบุคคลมีความสัมพันธ์ ทางบวกกับการบริหารคุณภาพทั้งองค์กร แสดงให้เห็นว่า ผู้บริหารสถานศึกษาต้องควบคุมและมีอิทธิพลต่อ สถานการณ์ที่เกี่ยวข้องเพื่อให้การดำเนินงานในโรงเรียน เกิดประสิทธิภาพ ด้านสมรรถนะหลักของผู้บริหารสถาน ศึกษา ผลวิจัยพบว่า สมรรถนะหลักของผู้บริหารสถาน ศึกษาที่มีอิทธิพลทางตรงต่อประสิทธิภาพของโรงเรียน มีค่า อิทธิพลเท่ากับ 0.97 ซึ่งสอดคล้องกับแนวคิดทฤษฎีเกี่ยวกับสมรรถนะที่กล่าวไว้ว่าสมรรถนะของบุคคลเป็น คุณสมบัติส่วนบุคคลทั้งที่เป็นรูปธรรม เช่น ทักษะ ความ รู้ ซึ่งง่ายต่อการพัฒนา และคุณลักษณะที่เป็นนามธรรม

ที่ซ่อนเร้น เช่น อัตมโนทัศน์ เจตคติ ค่านิยม แรงจูงใจ (Spencer, L. M. & Spencer, S. M. 1993, p. 11) เป็น ปัจจัยที่มีอิทธิพลต่อความสำเร็จของงาน สมรรถนะหลัก เป็นคุณลักษณะเชิงพฤติกรรมหรือความสามารถพื้นฐาน ที่เป็นหลักของบุคคลที่จำเป็นต่อการปฏิบัติงานหล่อหลอม ค่านิยมและพฤติกรรมที่พึงประสงค์อันก่อให้เกิดความ สำเร็จของงาน สอดคล้องกับแนวคิดของสำนักงานคณะ กรรมการข้าราชการพลเรือน (วิทยา จันทรศิริ, 2551, หน้า 7) ที่ได้สรุปไว้ว่า สมรรถนะเป็น กลุ่มพฤติกรรม ที่ องค์กรต้องการจากข้าราชการเพราะเชื่อว่าหากข้าราชการ มีสมรรถนะการทำงานในแบบที่องค์กรกำหนดแล้ว จะ ส่งผลให้ข้าราชการผู้นั้นมีผลการปฏิบัติงานดีและส่งผลให้ องค์กรบรรลุตามวัตถุประสงค์ที่กำหนดไว้

## ข้อเสนอแนะ

### 1. ข้อเสนอแนะเชิงนโยบาย

สำนักงานเขตพื้นที่การศึกษา และสำนักงาน คณะกรรมการการศึกษาขั้นพื้นฐาน และกระทรวง ศึกษาธิการ ควรใช้เกณฑ์คุณสมบัติด้านสมรรถนะหลักผู้ บริหารสถานศึกษา เป็นเกณฑ์ในการคัดเลือก ผู้บริหาร สถานศึกษา โดยเฉพาะด้านการทำงานเป็นทีม การบริการ ที่ดี การมุ่งผลสัมฤทธิ์ เพราะจากผลการวิจัยพบว่า เป็น ตัวแปรคัดสรรที่เป็นองค์ประกอบสำคัญที่ส่งผลต่อ ประสิทธิภาพของโรงเรียน

### 2. ข้อเสนอแนะสำหรับการนำผลวิจัยไปใช้

ผู้บริหารสถานศึกษาต้องตระหนักและพยายาม พัฒนาสมรรถนะหลักของตนเอง มุ่งมั่นปฏิบัติหน้าที่ให้ดี ตามมาตรฐานที่มีอยู่หรือตามเกณฑ์วัดผลสัมฤทธิ์ที่สถาน ศึกษากำหนด ทำความเข้าใจและตระหนักในเรื่องการ ทำงานเป็นทีม การบริการที่ดี การมุ่งผลสัมฤทธิ์การพัฒนา ตนเอง และการมีคุณธรรมจริยธรรม ซึ่งจะทำให้ผู้บริหาร สถานศึกษาสามารถบริหารงานได้อย่างมีประสิทธิภาพ

### 3. ข้อเสนอแนะในการวิจัยครั้งต่อไป

3.1 ควรทำการวิจัยการพัฒนารูปแบบความ สัมพันธ์โครงสร้างเชิงเส้นของสมรรถนะผู้บริหารสถาน ศึกษาที่ส่งผลต่อประสิทธิภาพของโรงเรียน โดยการศึกษา ในจังหวัดอื่น หรือศึกษาในระดับภาค หรือระดับประเทศ

### 3.2 ควรพัฒนารูปแบบความสัมพันธ์โครงสร้าง



เชิงเส้นของสมรรถนะผู้บริหารหน่วยงานการศึกษาในระดับอื่นที่นอกเหนือจากโรงเรียนระดับประถมศึกษา เช่น ผู้อำนวยการโรงเรียนระดับมัธยมศึกษา ผู้อำนวยการศึกษานอกระบบและตามอัธยาศัย ผู้อำนวยการสถาบันการอาชีวศึกษา ผู้อำนวยการสำนักงานเขตพื้นที่การศึกษาคนบตี อธิการบดี

3.3 ควรทำการวิจัยเชิงคุณภาพเพื่อศึกษาในเชิงลึก โดยอาศัยรูปแบบที่ได้พัฒนาขึ้น เพื่อยืนยันข้อค้นพบว่าตรงกันหรือไม่ มีอะไรที่แตกต่างกัน จากนั้นนำข้อค้นพบทั้งวิธีวิจัยเชิงปริมาณและวิธีวิจัยเชิงคุณภาพมาสร้างเป็นข้อสรุป

## เอกสารอ้างอิง

- กาญจนา แสงสารพันธ์. (2548). *การศึกษาภาวะผู้นำการบริหารคุณภาพทั้งองค์การของโรงเรียนจุฬาลงกรณ์มหาวิทยาลัย*. วิทยานิพนธ์การศึกษามหาบัณฑิต สาขาการบริหารการศึกษา บัณฑิตวิทยาลัย มหาวิทยาลัยบูรพา.
- นงลักษณ์ วิรัชชัย. (2542). *โมเดลลิสม์เรล สถิติวิเคราะห์สำหรับการวิจัย*. พิมพ์ครั้งที่ 3. กรุงเทพมหานคร : โรงพิมพ์จุฬาลงกรณ์มหาวิทยาลัย.
- บุญชม ศรีสะอาด. (2545). *การวิจัยเบื้องต้น*. พิมพ์ครั้งที่ 2. กรุงเทพมหานคร : สุวีริยาสาส์น.
- เรชา ชูสุวรรณ. (2550). *รูปแบบความสัมพันธ์เชิงสาเหตุของสมรรถนะบุคคลที่ส่งผลต่อประสิทธิผลของสำนักงานเขตพื้นที่การศึกษา ในสามจังหวัดชายแดนภาคใต้*. วิทยานิพนธ์ศึกษาศาสตร์ดุษฎีบัณฑิต สาขาวิชาการบริหารการศึกษา มหาวิทยาลัยสงขลานครินทร์.
- วาโร เพ็งสวัสดิ์. (2549). *การพัฒนาแบบความสัมพันธ์โครงสร้างเชิงเส้นตรงของประสิทธิผลภาวะผู้นำของผู้บริหารที่ส่งผลต่อประสิทธิผลของโรงเรียน*. วิทยานิพนธ์ศึกษาศาสตร์ดุษฎีบัณฑิต สาขาวิชาการบริหารการศึกษา บัณฑิตวิทยาลัย มหาวิทยาลัยขอนแก่น.
- วิทยา จันท์ศิริ. (2551). *การพัฒนาสมรรถนะหลักของผู้บริหารสายสนับสนุนในมหาวิทยาลัยของรัฐ*. วิทยานิพนธ์การศึกษาดุษฎีบัณฑิต สาขาวิชาการบริหารและพัฒนาการศึกษา บัณฑิตวิทยาลัย มหาวิทยาลัยมหาสารคาม.
- ศักดิ์ไทย สุรกิจบวร. (2549). *รายงานการวิจัยเรื่องการวิเคราะห์งานวิจัยทางการบริหารการศึกษา*. สกลนคร: คณะครุศาสตร์ มหาวิทยาลัยราชภัฏสกลนคร.
- สุกัญญา รัศมีธรรมโชติ. (2549). *แนวทางการพัฒนาศักยภาพมนุษย์ด้วย Competency based learning*. พิมพ์ครั้งที่ 3. กรุงเทพมหานคร: ศิริวัฒนาอินเตอร์พริ้นท์.
- สำนักงานคณะกรรมการข้าราชการพลเรือน. (2548). *ความรู้ความสามารถ ทักษะ และสมรรถนะที่จำเป็นสำหรับตำแหน่ง*. กรุงเทพมหานคร : พี.เอ.อี.พี.วี.
- สำนักงานคณะกรรมการการศึกษาขั้นพื้นฐาน. (2552). *การพัฒนาคุณภาพการศึกษาของสำนักงานคณะกรรมการการศึกษาขั้นพื้นฐาน*. กรุงเทพมหานคร : โรงพิมพ์คุรุสภา.
- สำนักงานเลขาธิการสภาการศึกษา. (2552). *สรุปผลการดำเนินงาน 9 ปี ของการปฏิรูปการศึกษา*. กรุงเทพมหานคร : พริกหวานกราฟฟิค.
- McClelland, D. (1973). "Testing for competence rather than for Intelligence." *American Psychologist*, 28(1), 1-14.

Ouchi, W. (1981). *Theory Z*. Reading, Massachusetts: Addison-Wesley.

Deming, W. E. (1986). *Out of crisis*. Cambridge, Massachusetts: Center for advanced engineering, Massachusetts Institute of Technology.

Spencer, L.M., & Spencer, S.M. (1993). *Competence at work : Model for superior performance*. New York : John Wiley & Sons.

Stevens, J. (1986). *Applied multivariate statistics for the social sciences*. Hillsdale, NJ: Lawrence Erlbaum Associates